

# GUÍA PRÁCTICA SOBRE LA Y LOS MEDIOS DE SUBSISTENCIA



## Parte I

Cómo evaluar rápidamente los efectos de la aplicación de las decisiones de inclusión de especies en los apéndices de la CITES en los medios de subsistencia de las comunidades rurales pobres.



Organización de los Estados Americanos | Más derechos para más gente



# GUÍA PRÁCTICA SOBRE LA CITES Y LOS MEDIOS DE SUBSISTENCIA

## PARTE I

Cómo evaluar rápidamente los efectos de la aplicación de las decisiones de inclusión de especies en los apéndices de la CITES en los medios de subsistencia de las comunidades rurales pobres.

Secretaría General de la Organización de los Estados Americanos (SG-OEA)  
Secretaría de la Convención sobre el Comercio Internacional de Especies  
Amenazadas de Fauna y Flora Silvestres (CITES)

WASHINGTON D.C.

JUNIO 2015



Organización de los Estados Americanos | Más derechos para más gente

## OAS Cataloging-in-Publication Data

Organization of American States. Department of Sustainable Development.

Guía práctica sobre la CITES y los medios de subsistencia: Parte 1: Cómo evaluar rápidamente los efectos de la aplicación de las decisiones de inclusión de las especies en los apéndices de la CITES en los medios de subsistencia de las comunidades rurales / [Preparado por el Departamento de Desarrollo Sostenible de la Organización de los Estados Americanos en colaboración con la Secretaría de la Convención sobre el Comercio Internacional de las Especies Amenazadas de Fauna y Flora Silvestres (CITES)].

p. : ill. ; cm. (OAS. Documentos oficiales ; OEA/Ser.D/XXIII.25.1)

ISBN 978-0-8270-6361-7

1. Endangered species. 2. Wild animal trade. 3. Wild plant trade. 4. Sustainable development.

I. Title. II. Convention on International Trade in Endangered Species of Wild Fauna and Flora (1973). III. Convención sobre el Comercio Internacional de Especies Amenazadas de Fauna y Flora Silvestres (1973)

IV. Organization of American States. Executive Secretariat for Integral Development. V. Series.

OEA/Ser.D/XXIII.25.1

Preparado por el Departamento de Desarrollo Sostenible de la Secretaría General de la Organización de los Estados Americanos en colaboración con la Secretaría de la Convención sobre el Comercio Internacional de las Especies Amenazadas de Fauna y Flora Silvestres (CITES)

La información contenida en esta guía parte del documento CITES & Livelihoods CoP16 Inf. 21 (Rev. 2012)

Paper 1: Rapid Assessment Tools. Tools to assess the impact of the implementation of CITES listings on livelihoods of the poor elaborado por la Secretaría de CITES y el Grupo de Trabajo sobre la CITES y los medios de subsistencia. Editado por Rodrigo Martínez consultor del Departamento de Desarrollo Sostenible de la Secretaría General de la Organización de los Estados Americanos.

Diseño diagramación e ilustraciones: Fredy A. Ochoa Fonseca

DERECHO DE AUTOR© (2015) Secretaría General de la Organización de los Estados Americanos. Publicado por el Departamento de Desarrollo Sostenible. Todos los derechos reservados bajo las Convenciones Internacionales y Panamericanas. Ninguna porción del contenido de este material se puede reproducir o transmitir en ninguna forma, ni por cualquier medio electrónico o mecánico, incluyendo fotocopiado, grabado, y cualquier forma de almacenamiento o extracción de información, sin el consentimiento previo o autorización por escrito de la casa editorial.



Foreign Affairs, Trade and  
Development Canada

Affaires étrangères, commerce  
et Développement Canada

Se agradece el apoyo financiero recibido para esta iniciativa del Gobierno de Canadá a través de su Departamento de Relaciones Exteriores, Comercio y Desarrollo (DFATD)

# Cómo evaluar rápidamente los efectos de la aplicación de las decisiones de inclusión de especies en los apéndices de la CITES en los medios de subsistencia de las comunidades rurales pobres.

## Tabla de Contenido

<b>Acrónimos</b> .....	<b>7</b>
<b>Prólogo</b> .....	<b>8</b>
<b>Agradecimientos</b> .....	<b>10</b>
<b>Introducción</b> .....	<b>11</b>
<i>¿Cuál es el objetivo de la Guía?</i> .....	<b>11</b>
<i>¿Qué son los medios de subsistencia?</i> .....	<b>11</b>
<i>¿A quién está dirigida esta guía?</i> .....	<b>11</b>
<i>¿Cuál es el contenido de esta guía?</i> .....	<b>12</b>
<b>Antecedentes</b> .....	<b>13</b>
<i>Resoluciones de CITES</i> .....	<b>13</b>
<b>Criterios para elegir las metodologías de evaluación rural participativa</b> .....	<b>14</b>
<b>Pasos para la Evaluación Rural Participativa y de impacto de los efectos de la aplicación de las decisiones de inclusión de especies en los Apéndices de la CITES en los medios de subsistencia de las comunidades rurales pobres</b> .....	<b>15</b>
<i>Paso 1. Seleccionar la escala y el taxón(es) para la evaluación</i> .....	<b>16</b>
<i>Paso 2. Recolectar información biológica y comercial sobre el taxón(es)</i> .....	<b>18</b>
<i>Paso 3. Realizar un mapa de la cadena de valor</i> .....	<b>20</b>
<i>Paso 4. Seleccionar indicadores para evaluar el uso y dependencia de los medios de subsistencia hacia la especie considerada</i> .....	<b>22</b>
<i>Paso 5: Realizar Evaluaciones Rurales Participativas en los principales poblados</i> .....	<b>24</b>
<i>Paso 6: Monitorear y evaluar los impactos</i> .....	<b>26</b>



<b>Síntesis de metodologías recomendadas para la CITES para la Evaluación Rural Participativa de impactos sociales.</b>	<b>28</b>
1. <i>Método para evaluar los resultados del comercio de productos forestales para los medios de subsistencia y el medio ambiente: CIFOR.</i>	30
2. <i>El Criterio de la Economía de los Hogares: Save the Children</i>	30
3. <i>Metodología para Evaluación de Resultados a Nivel de Paisaje –LOAM-: WWF</i>	31
4. <i>Evaluación Multidisciplinaria del Paisaje: CIFOR</i>	31
5. <i>Informe sobre la comercialización de productos forestales no maderables: UNEP-WCMC</i>	32
6. <i>Metodologías para Evaluación de los Medios de Subsistencia: FAO/OIT</i>	32
7. <i>Método del cambio más significativo: Fauna y Flora Internacional</i>	32
8. <i>Evaluación de la vulnerabilidad y capacidad: Cruz Roja Internacional</i>	33
9. <i>Banca Natural de Inversión -Nature's Investment Bank-: The Nature Conservancy</i>	34
10. <i>Formulación de metodologías para la Evaluación de los Impactos en los Medios de Subsistencia: ODI/AWF</i>	34
11. <i>Herramienta para la Evaluación de los Beneficios de Áreas Protegidas-PA BAT-: WWF</i>	37
12. <i>La Alianza de Cambridge para Medidas de Conservación</i>	37
13. <i>Diseño de Estrategias para la Competitividad de Cadenas Productivas con Productores de Pequeña Escala: CIAT</i>	38
14. <i>Evaluando el impacto de la conservación y el desarrollo en medios de vida rurales: Utilizando una Encuesta de Necesidades Básicas modificada en comunidades rurales: WCS</i>	38
<b>Referencias</b>	<b>39</b>
<b>Anexo I: Marco Conceptual sobre los Medios de Subsistencia Sostenibles (Sustainable Livelihoods Framework)</b>	<b>40</b>
<b>Anexo II . Definición de Comunidades rurales Pobres para los fines de CITES</b>	<b>43</b>

## Índice de tablas y figuras

<i>Tabla 1. Características principales de metodologías de evaluación de los medios de subsistencia sostenibles</i>	28
<i>Tabla 2. Las diferentes fases de los métodos utilizados para la compilación de información</i>	31
<i>Tabla 3. Matriz sobre los medios de subsistencia de la FICR para la recopilación de activos y recursos de los hogares</i>	33
<i>Tabla 4. Áreas de actividades de los medios de subsistencia analizadas por Leisher et al. (2007)</i>	34
<i>Tabla 5. ODI/AWF. Temas para una evaluación participativa de los impactos en los medios de subsistencia conforme a Ashley y Hussein 2000</i>	35
<i>Figura 1. Pasos para la evaluación rural participativa y de impacto de CITES sobre los medios de subsistencia</i>	35
<i>Figura 2. Evaluación de los medios de subsistencia mediante la metodología del instituto de desarrollo de ultramar y la fundación africana de fauna y flora silvestres (según Ashley y Hussein 2000).</i>	32
<i>Figura 3. Marco de los medios de subsistencia.</i>	42
<i>Figura 4. Cómo la vulnerabilidad afecta los medios de subsistencia.</i>	43

## Acrónimos

AWF: African Wildlife Foundation

CBA: Agencia de Promoción de Importaciones de los Países Bajos

CIAT: Centro Internacional para Agricultura Tropical

CIFOR: Center for International Forestry Research

CITES: Convención sobre el Comercio Internacional de Especies Amenazadas de Fauna y Flora Silvestres

DFID: Department of International Development-UK

DICE: Durrell Institute of Conservation and Ecology

FAO: Food and Agriculture Organization

FICR: Federación Internacional de Sociedad de la Cruz Roja y la Media Luna Roja

ILO: International Labor Organization

ITC: International Trade Center

LOAM: Landscapes Outcome Assessment Methodology

NWTPR: Política Comercial Nacional de Fauna y Flora Silvestres – National Wildlife Trade Policy Review (por sus siglas en inglés).

OCDE: Organización para la Cooperación Económica y el Desarrollo

ODI: Overseas Development Institute

OEA: Organización de los Estados Americanos

OIT: Organización Internacional del Trabajo

OMS: Organización Mundial de la Salud

PA BAT: Protected Area Benefits Assessment Tool

PFNM: Productos Forestales no Maderables

PNUMA-CMMC: Programa de las Naciones Unidas para el Medio Ambiente – Centro Nacional para el Monitoreo de la Conservación (UNEP-WCMC)

UNCTAD: Conferencia de las Naciones Unidas sobre Comercio y Desarrollo

UNEP: Programa de Naciones Unidas para el Medio Ambiente

WCS: Wildlife Conservation Society

WWF: World Wildlife Foundation





# Prólogo

CITES y la Organización de los Estados Americanos (OEA) comparten una visión: “conservar la biodiversidad y contribuir a su uso sostenible, garantizando que ninguna especie de fauna o flora silvestre se someta o se siga sometiendo a una explotación no sostenible a través del comercio internacional, contribuyendo así a la significativa reducción de la tasa de pérdida de biodiversidad y a la consecución de las respectivas metas de Aichi”.

Desde la primera Cumbre de las Américas en 1994, los Estados miembros de la OEA – todos Estados Partes en la CITES - se han comprometido a esta visión en beneficio de los pueblos de las Américas.

Desde el 2004, la Conferencia de las Partes en la CITES (CoP) ha reconocido que la aplicación de las decisiones de la lista de CITES deberían tener en cuenta los posibles efectos sobre los medios de subsistencia de las comunidades rurales pobres. En la última reunión de la COP, celebrada en Bangkok en 2013, las Partes dieron otro paso importante al reconocer que la aplicación de la CITES se logra mejor con la participación de las comunidades rurales.

CITES tiene dos importantes resoluciones sobre este tema que han sido adoptadas por la CoP. La Resolución Conf. 8.3 (Rev. CoP13) sobre el reconocimiento de los beneficios del comercio de vida silvestre, y la Resolución Conf. 16.6 de la CITES y los medios de subsistencia.

Además, están las decisiones de la CITES 16.17 a la 16.25 relacionadas con la CITES y los medios de subsistencia que se adoptaron en la COP16 en Bangkok en 2013. Estas decisiones tienen una hoja de ruta sobre cómo podríamos abordar estas cuestiones entre la CoP16 y la próxima reunión de la CoP, CoP17, a finales de 2016 en Sudáfrica.

Básicamente, estas decisiones plantean la elaboración de un conjunto de herramientas para evaluar los impactos de los listados CITES sobre los medios de subsistencia;

la preparación de directrices sobre la prevención y la mitigación de los impactos negativos sobre los medios de subsistencia; y la realización de estudios de casos relevantes, divididos en estudios específicos de cada especie y estudios temáticos.

En este sentido, la Secretaría General de la OEA, a través del Departamento de Desarrollo Sostenible (DDS), y la Secretaría de la CITES organizó un taller sobre “la evaluación y abordaje de los impactos de las decisiones de la CITES sobre los medios de subsistencia” en Cispatá, Colombia en Febrero de 2015. El propósito de este taller fue dar a conocer las experiencias exitosas y estimular el intercambio de lecciones aprendidas en relación a los vínculos entre los medios de subsistencia y las especies incluidas en la CITES.

También se llevó a cabo un diálogo sobre un borrador de la presente guía sobre la base de las herramientas y las directrices elaboradas por el Grupo de Trabajo sobre la CITES y los medios de subsistencia. Este manual ha sido elaborado conjuntamente por el DDS de la OEA y la Secretaría de la CITES sobre la base de los documentos elaborados por el Grupo de Trabajo sobre la CITES y los medios de subsistencia y los aportes recibidos en el taller en Cispatá, Colombia. Todos los Estados miembros y las organizaciones presentes en la reunión fueron invitados a contribuir en la publicación final.

En este contexto, tenemos el gran placer de presentar esta guía sobre la CITES y los medios de subsistencia. Esta guía tiene por objeto permitir una evaluación rápida, por parte de múltiples actores clave y los beneficiarios, del impacto de la implementación de las especies actualmente incluidas en CITES en los medios de subsistencia de las comunidades rurales pobres; así como también proporciona los medios para identificar estrategias de mitigación o de adaptación que abordan los impactos de la aplicación de las diferentes decisiones de la CITES.



Como se indica en la Resolución 16.6, la aplicación de la CITES se logra mejor con la participación de las comunidades rurales. Al adaptar y simplificar el conjunto de herramientas y directrices de CITES y los medios de subsistencia presentadas a la CoP16 (la CoP16 Inf. 21,) esta guía tiene como objetivo apoyar la aplicación efectiva de la Convención permitiendo a los países evaluar los impactos del proceso de toma de decisiones sobre los medios de subsistencia de las comunidades rurales pobres que están viviendo lado a lado con los animales y las plantas silvestres protegidas por CITES.

Es nuestra esperanza que esta guía beneficie a una amplia gama de actores clave tanto a nivel mundial como nacional, y que pueda ser utilizada por las autoridades científicas y administrativas responsables de la gestión de CITES, por los coordinadores responsables de la aplicación de otros convenios relacionados con la biodiversidad, por organizaciones regionales e internacionales, organizaciones de la sociedad civil y las autoridades locales y municipales, así como los institutos de investigación que trabajan en temas que vinculan a las personas con el medio ambiente.

Si bien esta guía tiene un alcance global, desde la perspectiva de la OEA, constituye una herramienta fundamental para las Américas, una de las regiones con mayor biodiversidad en el planeta, pero con mayor desigualdad y dependencia de los recursos naturales.

Esta guía está dedicada a todas las comunidades rurales pobres que interactúan a diario con la flora y fauna protegidas por la CITES, incluidos las comunidades de Lucanas en Perú y las de Cispatá, Colombia que generosamente nos han acogido e inspiraron la labor del Grupo de Trabajo sobre la CITES y los medios de subsistencia.

**Cletus Springer**

Director, Departamento de Desarrollo Sostenible  
Organización de los Estados Americanos

**John Scanlon**

Secretario General  
Secretaría de la CITES



# Agradecimientos

Esta guía es el resultado del esfuerzo y colaboración de muchas personas e instituciones de las que la Secretaría de la CITES y la Secretaría General de la Organización de los Estados Americanos están profundamente agradecidas.

En especial, deseamos reconocer al gobierno del Perú en calidad de Presidente del Grupo de Trabajo de la CITES sobre medios de subsistencia, representado por el Sr. Mirbel Epiquien, de la Dirección General de Gestión Sostenible del Patrimonio Forestal y de Fauna Silvestre, SERFOR Perú y a las autoridades nacionales que integran este Grupo, por su valioso aporte en el desarrollo de los contenidos técnicos de la guía, a saber:

Pablo Mesa, Román Javier Baigun y Guillermo Lingua de Argentina; Max Abensperg-Traun de Austria; Alfonso Casilla Tito, María del Pilar Becerra y Verónica Vargas de Bolivia; Abednico Leano Machene y Cyril Taolo de Bostwana; Davi Bonavides y Ugo Eichler Vercillo de Brasil; Basile Van Havre y Carolina Cáceres de Canadá; Nancy Céspedes de Chile; Hong Xiao y Wu Zhongze de China; Sebastian Restrepo, María Piedad Baptiste, Giovanni Ulloa, Clara Sierra, Antonio José Gómez Hoyos, Margarita Osorio, Clara Sierra de Colombia; José Joaquín Calvo de Costa Rica; Cesar Belteton y Adrián Gálvez de Guatemala, Abdul Muin de Indonesia; Patrick Omondi de Kenia; René Castellón de Nicaragua; Thea Carrol y Moscow Marumo de Sudáfrica; Silvia Velasquez, Karina Ramirez, Pilar Tuppia, Karina Santti, Silvia Janneau, José Verano y Augusto Jara de Perú, Leonard Muamba Kanda de República Democrática del Congo, Frank Kohn de los Estados Unidos de América; y Edson Chidziya y Olivia Mufute de Zimbabwe.

Y a las instituciones que forman parte del Grupo de Trabajo de la CITES sobre medios de subsistencia:

Robert Skidmore de ITC; David Vivas de Conferencia de las Naciones Unidas sobre Comercio y Desarrollo (UNCTAD); Alison Rosser y Kelly Malsch de UNEP-WCMC; Rosie Cooney y Dena Cator de Unión Internacional para la Conservación de la Naturaleza (IUNC); John Jackson de Conservation force; Peter Pueschel de IFAW; Eugene

Lapointe de IWMC World Conservation Trust; Daniela Freyer de Pro-Wildlife; Eduardo Escobedo de RESP; Matthew Eckert de Safari Club International Foundation; Ann Michels de Species Survival Network; y Steve Broad de TRAFFIC.

Igualmente, queremos agradecer especialmente a las contribuciones de expertos y otros actores interesados de diversos sectores, incluidos los organismos gubernamentales, las organizaciones de la sociedad civil, instituciones académicas y centros de investigación. En este contexto, reconocemos los generosos aportes y trabajo de las siguientes instituciones y comunidades en este esfuerzo:

Guido Miranda; Dr. Nathalie van Vliet; Diego Amorocho; la comunidad Lacuna en Perú y Asocaimán en Colombia, Wildlife Conservation Society; World Wildlife Fund; Fátima Vanegas y Alejandra María Laina del Departamento de Interior de los Estados Unidos (DOI); Adriana Rivera de GIZ, Gabriel Jaramillo de UNDP y Mauricio Chavarro de UNODC.

A Juan Carlos Vásquez de la Secretaría de la CITES y Claudia de Windt, de la Secretaría General de la OEA por su liderazgo y orientación en el proceso de elaboración de la guía; y por reunir los aportes de los diversos actores e instituciones que han contribuido en este proceso, al Sr. Alejandro Larriera, Vicepresidente del Grupo de Especialistas de Cocodrilo CSG/SSC/IUCN y a Rodrigo Martínez, Economista Ambiental, por la dedicación y conocimiento al adaptar y preparar los contenidos técnicos y científicos, a Freddy Ochoa por sus pinceladas creativas y sabias recomendaciones.

Se agradece el apoyo financiero recibido para esta iniciativa del Gobierno de Canadá a través de su Departamento de Relaciones Exteriores, Comercio y Desarrollo (DFATD)

Hemos querido expresar nuestro agradecimiento a cada una de las personas que han dedicado su tiempo y trabajo en la realización de esta guía. Esperamos sepan disculpar cualquier omisión, sin lugar a duda totalmente involuntaria.

# Introducción

Las consecuencias de la inclusión de las especies en la convención de CITES sobre los medios de subsistencia de las comunidades rurales más pobres, tanto en términos de números de personas afectadas como en el grado del impacto, no se han estudiado exhaustivamente. Hay una carencia general de información detallada sobre los impactos positivos o negativos reales en los medios de subsistencia de las comunidades rurales.

Se reconoce cada vez más que reglamentar el comercio internacional de una especie, que ha sido manejada insosteniblemente, puede tener impactos negativos y/o positivos para los medios de subsistencia de las comunidades rurales pobres que forman parte de la cadena de producción y distribución. Los impactos positivos y/o negativos para cada actor dependen de distintos factores: el uso que se le da a la especie si es comercial o de consumo, el lugar donde se encuentre en la cadena de valor, su capacidad económica para invertir por ejemplo en reproducción ex-situ, y la resiliencia que tenga a un cambio en los precios del recurso, entre otros. Los impactos a su vez determinarán el comportamiento que las comunidades afectadas adoptaran frente a la reglamentación.

Dada la variedad de las repercusiones sobre los individuos más pobres, es fundamental que estos puedan medirse de una manera sistemática y ordenada no sólo para identificar ganadores y perdedores, sino para desarrollar medidas de mitigación para los más desfavorecidos.

## ¿Cuál es el objetivo de la Guía?

Los miembros del grupo de trabajo de CITES y medios de subsistencia con el apoyo de la Secretaría de la CITES y la Secretaría General de la OEA han preparado esta Guía sobre CITES y los Medios de Subsistencia como una herramienta para la evaluación rápida a escala nacional de los efectos positivos y negativos de la aplicación de decisiones de inclusión en los Apéndices de la CITES sobre

los medios de subsistencia de los pobres, de conformidad con la Resolución Conf. 16.6, y fomentar la formulación de estrategias de mitigación (en el caso de los impactos negativos) o de mejoramiento (en el caso de las positivas), utilizando aquellas metodologías que se adapten mejor a la realidad.

## ¿Qué son los medios de subsistencia?

Los medios de subsistencia son los medios que permiten a las personas ganarse el sustento. Abarcan las capacidades, los bienes, los ingresos y las actividades de las personas necesarios para asegurar que se cubren sus necesidades vitales. Un medio de subsistencia es sostenible cuando permite a las personas hacer frente a, y recuperarse de, contratiempos y estrés (como desastres naturales y agitaciones económicas o sociales) y mejorar su bienestar y el de las futuras generaciones sin debilitar el medio ambiente o la base de recursos naturales (Chambers y Conway, 1991)

La información presentada en esta Guía está vinculada con otros procesos relevantes dentro y fuera de CITES con miras a evitar la duplicación de esfuerzos en particular con el proceso de las Revisiones Nacionales de la Política Comercial de Fauna y Flora Silvestres – National Wildlife Trade Policy Review (NWTTPR) que cada país debe hacer.

## ¿A quién está dirigida esta guía?

La Guía está diseñada como un documento de consulta rápida y práctica dirigida a autoridades científicas y administrativas e instituciones responsables de la gestión de CITES, a responsables de convenios relacionados con la biodiversidad. Es útil para institutos de investigación que trabajan temas de uso sostenible de la biodiversidad, organizaciones regionales e internacionales, organizaciones de la sociedad civil y autoridades locales y municipales, y comunidades de base que busquen avanzar en el entendimiento y puesta en práctica de evaluaciones de impacto y medidas de mitigación.





## ¿Cuál es el contenido de esta guía?

La Guía de herramientas se divide en dos partes. La primera parte describe seis pasos generales de referencia para realizar evaluaciones rápidas de impacto basadas en metodologías de evaluación rural participativa elaboradas por agencias de cooperación al desarrollo y de conservación, que sirven para evaluar los efectos socio económicos de la aplicación de decisiones de inclusión de especies en la CITES. En el Anexo I del documento, se aborda el marco conceptual de los medios de subsistencia sostenibles que sirve como referencia común para entender los fundamentos de las metodologías presentadas.

La parte II aborda las medidas de mitigación de los impactos negativos sobre los medios de subsistencia, y de mejoramiento de iniciativas de uso sostenible de las especies de Apéndices II y III que cumplan con los requisitos de la CITES. Se esbozan en esta parte algunos conceptos sobre los tipos de impactos y algunas actividades que se pueden hacer para mitigarlos. Enseguida se presentan ocho factores clave sobre el entorno adecuado necesario para asegurar el uso sostenible de especies. Al final, se trazan seis pasos clave para abordar y mitigar los impactos. En el Anexo II se presentan 14 estudios de casos exitosos y fallidos de donde se extrajeron las lecciones aprendidas de cada uno de estos. Los estudios están agrupados por temas de: ecoturismo, caza, comercio de animales y plantas vivos, productos medicinales y aromáticos, productos maderables, y productos de fibras y textiles.



FOTOGRAFIA: FREDY A. OCHOA



# Antecedentes

Desde el 2004, la Conferencia de las Partes en la CITES (CoP) ha reconocido que la aplicación de la CITES debería tener en cuenta las posibles repercusiones sobre los medios de subsistencia de los pobres. En la decimosexta reunión de la COP, celebrada en Bangkok en 2013, las Partes reconocieron, entre otras cosas, que se podrá aplicar mejor la Convención si se cuenta con la participación de las comunidades rurales pobres, en particular las que dependen tradicionalmente de las especies incluidas en los Apéndices de la CITES para su subsistencia.

Existen dos Resoluciones de la Conferencia de las Partes sobre este tema. La Resolución Conf. 8.3 (Rev. CoP13), sobre el reconocimiento de las ventajas del comercio de vida silvestre y la Resolución Conf. 16.6 sobre la CITES y los medios de subsistencia. En la CoP16, la Conferencia de las Partes adoptó también las Decisiones 16.17 a 16.25 sobre los medios de subsistencia que pueden encontrarse en: <http://www.cites.org/sites/default/files/esp/com/sc/65/S-SC65-19.pdf>.

Son de especial relevancia para esta guía las Decisiones 16.17 a 16.19 dirigidas a las Partes:

16,17

Se invita a los países de exportación e importación a realizar voluntariamente evaluaciones rápidas de los efectos de la aplicación de las decisiones de inclusión en los Apéndices de la CITES sobre los medios de subsistencia de las comunidades rurales y mitigar los efectos negativos.

16.18

Se alienta a las Partes a elaborar estudios de casos y a facilitar el intercambio de visitas entre los interesados relevantes de los diferentes programas en curso sobre conservación y uso sostenible que abordan cuestiones relacionadas con la CITES y los medios de subsistencia, a fin de estimular el intercambio de lecciones aprendidas en relación con las especies incluidas en los Apéndices de la CITES que viven en medios y/o condiciones sociales similares.

16.19

Se alienta a las Partes, las organizaciones intergubernamentales y no gubernamentales y a los donantes e inversores públicos y privados a apoyar las evaluaciones rápidas de los efectos de la aplicación de las decisiones de inclusión en los Apéndices de la CITES sobre los medios de subsistencia de las comunidades rurales, la aplicación de actividades que mitiguen cualquier efecto negativo y los acuerdos de cooperación entre los organismos gubernamentales nacionales relevantes y las comunidades rurales.

El Grupo de trabajo de CITES y medios de subsistencia ha elaborado un documento - CITES CoP16 Inf. 21<sup>1</sup> -, donde se identifican herramientas para evaluar los impactos sobre los medios de vida de los listados CITES; y se han llevado a cabo iniciativas y talleres dirigidos a mejorar estas herramientas, a preparar directrices sobre la prevención y la mitigación de los impactos negativos; y preparar estudios de casos.

<sup>1</sup> Dicho documento se basa en una versión previa elaborada en el 2012 por el Programa de las Naciones Unidas para el Medio Ambiente – Centro Nacional para el Monitoreo de la Conservación (PNUMA- CMMC), en colaboración con el Durrell Institute of Conservation and Ecology (DICE) y TRAFFIC Sudáfrica, para el Grupo de Trabajo sobre Medios de Subsistencia de la Convención sobre el Comercio Internacional de Especies Amenazadas de Fauna y Flora Silvestres (CITES).





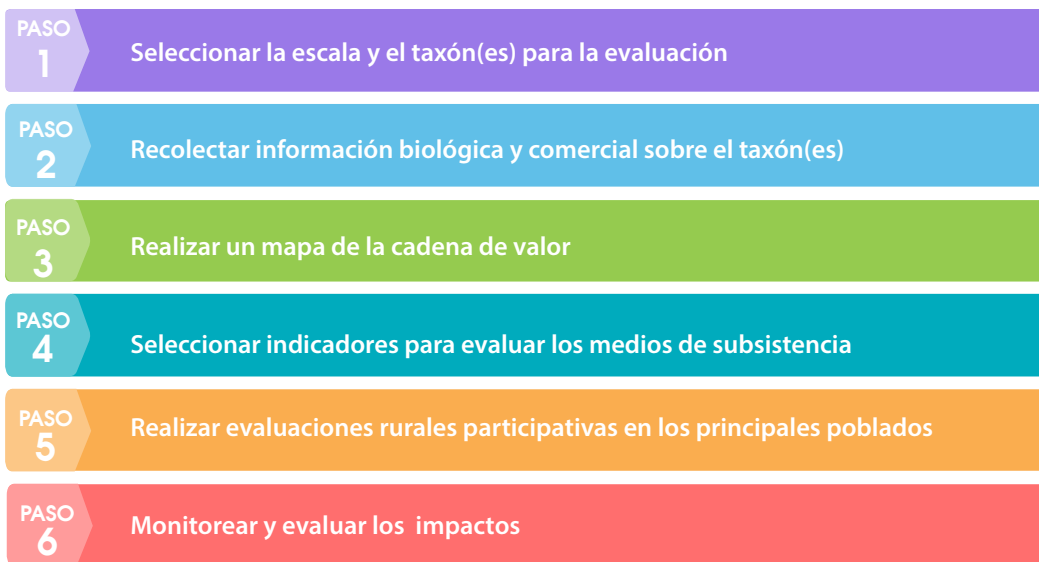
# Crterios para elegir las metodologías de evaluación rural participativa

Esta Guía no pretende hacer un recuento exhaustivo de las metodologías disponibles, pero presenta algunas relevantes para evaluar los impactos sobre los medios de subsistencia de CITES, sin perjuicio de que existan otras no contempladas acá que puedan servir para el mismo propósito. La selección de la metodología más adecuada dependerá de una serie de características y particularidades de cada situación y contexto donde se vaya a desarrollar la evaluación. En general para seleccionar la metodología más apropiada en cada paso cuando haya varias opciones se debe tener en cuenta:

- **La escala y alcance de la evaluación:** Las Partes tendrán que decidir la escala de la evaluación. Cuanto mayor sea la escala de una evaluación, es decir, cuanto mayor sea el número de taxones y mayores sean las zonas geográficas a cubrir, menos detallada será la evaluación. Esto influirá en el tipo de instrumento a elegir.
- **Disponibilidad de tiempo, recursos y capacidad técnica:** Los recursos humanos y financieros con que se cuente definirá la profundidad del estudio así como el tiempo que se emplee realizando las encuestas e investigación social de campo. Cuanto mayores sean los impactos previstos de una intervención, mayor será la necesidad de información y los recursos que se necesitarán. La fiabilidad de una Evaluación Rural Participativa dependerá en parte del tiempo que se emplee en realizar las encuestas. Entre más tiempo se tome el entrevistador en hacer las encuestas, y más preguntas se puedan cubrir, más veraz será la información recolectada. Las metodologías en sí mismas no indican el costo de la evaluación, este se determinará de acuerdo al tiempo y profundidad a la que se quiera llegar, para lo cual se puede optar por usar toda o una parte de la metodología.
- **Disponibilidad y relevancia de los datos:** Antes de considerar la selección de una metodología se debe revisar la disponibilidad de datos de información secundaria a partir del análisis de escritorio. Si no existe o no es fiable, se puede buscar con organizaciones locales o internacionales que hayan realizado líneas de base relevantes. Las Evaluaciones Rurales Participativas en general se realizan con equipos multidisciplinarios, y acercarse a otras organizaciones de reducción de la pobreza y conservación, puede favorecer la conformación de equipos, y beneficiarse de experiencia con evaluaciones.
- **Grado de participación alta en la medida de lo posible:** Los metodologías en cada uno de los pasos pueden desarrollarse en un ambiente de participación baja o alta. Una Evaluación Rural Rápida con alta participación buscará más empoderamiento de las comunidades y usualmente implica un diseño más abierto, y con más tiempo para su desarrollo que una con participación baja (Bergeron, 1999). Las comunidades rurales pobres pueden caracterizar sus medios de subsistencia y los impactos de forma distinta a los investigadores, por lo que las evaluaciones deben ser lo mas participativas posible.
- **Grado de vulnerabilidad y riesgo/beneficio percibido sobre los medios de subsistencia:** La recolección de datos debe ser proporcional al riesgo. Si la estimación de que el riesgo sobre los medios de subsistencia es alto, se debe buscar tener una metodología que le permita recoger una amplia cantidad de información para una toma de decisiones acertada que abarque un análisis sobre los cinco capitales de los medios de subsistencia: físico, humano, natural, financiero, social.
- **Tamaño de la población potencialmente afectada:** A mayor tamaño de la población no serán recomendables estudios muy detallados con encuestas extensas.

# Pasos para la Evaluación Rural Participativa y de los efectos de la aplicación de las decisiones de inclusión de especies en los Apéndices de la CITES en los medios de subsistencia de comunidades rurales pobres

Cuando las Partes interesadas decidan voluntariamente llevar a cabo una evaluación rápida pueden considerar los pasos que se detallan a continuación:



**Figura 1** Pasos para la evaluación rural participativa y de impacto de cites sobre los medios de subsistencia





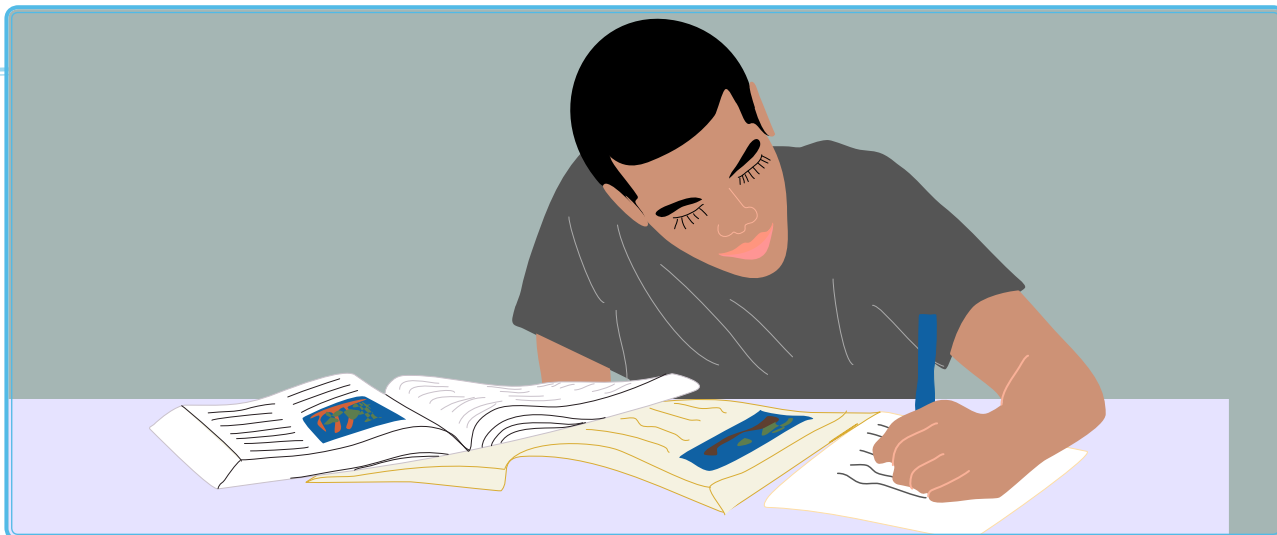
## Paso 1. Seleccionar la escala y el taxón(es) para la evaluación



- 1.1 Hacer una evaluación interna del tiempo, recursos y capacidad de personal disponible para conducir una evaluación de impacto social, pues esto definirá como se abordan los siguientes puntos.
- 1.2 Decidir si la selección se hace por criterio geográfico o por taxón(es):
  - 1.2.1 Primero, si se busca hacer una evaluación por criterio geográfico y a escala amplia, se puede hacer un mapeo nacional o jurisdiccional de las áreas de recolección para exportación, y sobre esta área seleccionar el taxón(es). Esta decisión la tomarían las autoridades nacionales o de nivel regional.
  - 1.2.2 La segunda forma es determinar la evaluación partiendo del taxón(es) en cuestión y preguntándose si se realizará genérica o basada en un taxón. Una evaluación genérica se realizaría si se quieren estudiar los impactos potenciales de todas las decisiones de especies listadas para todos los taxones incluidos en el país. Esta culminaría en el desarrollo de una estrategia de mitigación nacional o se insertaría en el marco de la Política Nacional de Comercio de Fauna y Flora Silvestre, u otras políticas que incidan en los medios de subsistencia de las comunidades rurales pobres .
- 1.3 Decidir si se eligen especies listadas o no en CITES.
  - 1.3.1 Para especies listadas en CITES se pueden seleccionar aquellas de las que se tenga conocimiento hayan tenido impacto o puedan llegar a tenerlo en los eslabones de la cadena de valor, particularmente afectando a las comunidades rurales más pobres.
  - 1.3.2 Para especies no incluidas en CITES el valor de una evaluación recae en que esta se puede hacer previa al desarrollo de una propuesta de inclusión de una especie en CITES, lo que daría información sobre el impacto de los sistemas de gestión existentes, y serviría para compararla con evaluaciones que se hagan posteriores a la inclusión de la especie.
  - 1.3.3 Revisar o tener en cuenta los procesos de gestión nacional e internacional actualmente en curso, en particular sobre las medidas nacionales más estrictas; y los resultados del Estudio de Revisión de las Políticas Comerciales Nacionales de Fauna y Flora Silvestres (NWTPR), si este se ha llevado a cabo.
- 1.4 Para elegir la(s) especie(s) listada en CITES se recomienda adoptar el siguiente orden:
  - 1.4.1 Incluida en el Apéndice I y:
    - sin estrategias de mitigación después de haber experimentado un período de comercio intenso;
    - que cuente con estrategias de mitigación tales como la propagación artificial ex situ o la cría en cautiverio, y cuotas de caza para trofeos. En este caso se busca evaluar la efectividad de tales estrategias.



## Paso 2. Recolectar información biológica y comercial sobre el taxón(es)



2.1 Hacer un mapa de la distribución de las especies y las zonas de extracción.

2.2 Recopilar información sobre los niveles de extracción y de comercio de la especie elegida y del número de personas que podrían participar en su uso (como parte de un dictamen general de que no habrá efectos perjudiciales);

- La recopilación de información secundaria de las especies seleccionadas se puede encontrar en cámaras de comercio y organizaciones de apoyo a la pequeña o mediana empresa, centros de investigación, universidades, autoridades administrativas y ambientales, y a nivel internacional en entidades como ITC (International Trade Center), CBA (Agencia de Promoción de Importaciones de los Países Bajos), UNCTAD Stat, o FAO.
- De no tener esta información secundaria disponible se pueden realizar encuestas de uso y mercados de la especie. Por ejemplo, recogiendo información preliminar del valor que le dan los recolectores y los transformadores a su uso.

2.3 Recopilar información sobre los métodos de expedición de permisos, concesión de licencias, aplicación y cumplimiento de la ley en relación con el comercio ilícito. Esto permitirá entender mejor el potencial impacto sobre ciertos grupos que conforman la cadena.

Las metodologías que pueden servir para recolectar la información de comercio:

- Cruciano, A. 2007. The Livelihood Assessment Toolkit: a comprehensive rapid assessment of the impact of disasters on livelihoods. FAO – ILO. [http://www.fao.org/fileadmin/user\\_upload/emergencies/docs/LAT\\_Brochure\\_LoRes.pdf](http://www.fao.org/fileadmin/user_upload/emergencies/docs/LAT_Brochure_LoRes.pdf)
- Lundy & Gottret. 2004. Design of Strategies to Increase the competitiveness of smallholder chains: Field Manual. CIAT. <http://ciat-library.ciat.cgiar.org:8080/jspui/handle/123456789/1098>



## Paso 3. Realizar un mapa de la cadena de valor



3.1 Realizar un mapa y análisis de la cadena desde el recolector /cazador hasta el comercializador, con el fin de identificar los actores involucrados más vulnerables que participan en cada uno de los eslabones, enfocándose en las comunidades rurales pobres y los primeros eslabones de la cadena. Esto se puede hacer mediante entrevistas a informantes clave y grupos focales.

Las cadenas de valor no necesariamente son lineales, y se componen de diferentes actividades que determinan los diferentes eslabones y actores involucrados, incluyendo:

- Recolección del recurso silvestre,
- Gestión del recurso silvestre,
- El cultivo del recurso,
- Procesamiento - de limpieza o secado al aire que requiere conocimientos especializados (ej. tejer fibras naturales ) , la compra de insumos (ej. Tintes) o tecnologías,
- Almacenamiento - incluyendo la acumulación de la materia prima y / o producto elaborado en diferentes puntos de la cadena,
- Transporte - en el sitio de recolección y lo largo de la cadena de valor,
- Comercialización - la identificación y desarrollo de segmentos y nichos de mercado,
- Venta - a menudo entre varios grupos de actores en la cadena de valor

Para hacer un mapa de la cadena de valor puede utilizar la información contenida en el capítulo 9 de:

- a. Marshall et al. 2006. Commercialization of Non timber Forest Products: Factors Influencing Success. Lessons Learned from Mexico and Bolivia and Policy Implications for Decision-makers. UNEP World Conservation Monitoring Centre, Cambridge, UK. <http://www.odi.org/sites/odi.org.uk/files/odi-assets/publications-opinion-files/3769.pdf>
- b. Los pasos para mapear la cadena de valor del capítulo 7 de este documento son recomendables: Lundy, & Gottret. 2004. Design of Strategies to Increase the competitiveness of smallholder chains: Field Manual. CIAT. <http://ciat-library.ciat.cgiar.org:8080/jspui/handle/123456789/1098>. La versión en español en:<http://ciat-library.ciat.cgiar.org:8080/jspui/handle/123456789/1093>
- c. Anexo C: Supplementary market guidance, guide 6 - Mapping Markets and Commodity Flow en : Boudrea, T. 2007. (Ed). The Practitioners' Guide to the Household Economy Approach. The Household Economy Approach: A guide for programme planners and policy-makers and The Household Economy Approach Facilitator's Resource Pack: Guidance materials for trainers <http://www.savethechildren.org.uk/resources/online-library/practitioners%E2%80%99-guide-household-economy-approach>



## Paso 4. Seleccionar indicadores para evaluar el uso y dependencia de los medios de subsistencia hacia la especie considerada

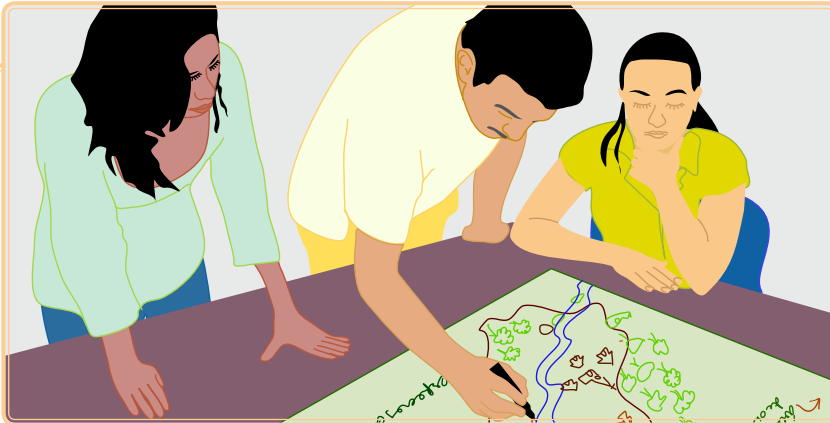


- 4.1 Una vez identificados los grupos de personas o comunidades más vulnerables se deben seleccionar indicadores pertinentes de pobreza con los que se evaluará el impacto y el cambio deseado. No olvidar incluir indicadores de equidad de género apropiados.
- 4.2 Para el desarrollo de indicadores se recomienda consultar :
- Wilkie, D., Wieland, M. and Detoef, D. 2015. A guide to the modified Basic Necessities Survey: Why and how to conduct BNS in conservation landscapes. WCS, New York, USA. <http://globalinitiatives.wcs.org/DesktopModules/Bring2mind/DMX/Download.aspx?EntryId=28192&PortalId=97&DownloadMethod=attachment>.
  - Leishner et al.. 2007. *Nature's investment bank. How marine protected areas contribute to poverty reduction.* The Nature Conservancy, Washington, USA. [http://www.nature.org/media/science/mpa\\_report.pdf](http://www.nature.org/media/science/mpa_report.pdf).
  - Kusters et al. 2005. A method to assess the outcomes of forest product trade on livelihoods and the environment. CIFOR Working Paper no. 32. [www.cifor.cgiar.org/publications/pdf\\_files/WPapers/WP32Kusters.pdf](http://www.cifor.cgiar.org/publications/pdf_files/WPapers/WP32Kusters.pdf)
  - Aldrich & Sayer, 2007. Landscape Outcomes Assessment Methodology (LOAM) In Practice. WWF, Gland, Switzerland. [http://ciifad.cornell.edu/downloads/ME\\_LOAM\\_In\\_PracticeMay07.pdf](http://ciifad.cornell.edu/downloads/ME_LOAM_In_PracticeMay07.pdf). Annexes 2 and 3.





## Paso 5. Realizar Evaluaciones Rurales Participativas en los principales poblados



5.1 Elegir la metodología más apropiada de acuerdo a los tiempos, y recursos humanos y financieros con que se cuenta. Los pasos generales que la mayoría de metodologías incluyen para realizar una Evaluación Rural Participativa consisten en:

- Definir la problemática que se quiere evaluar
- Compilar información secundaria disponible
- Identificar las zonas o comunidades principales en las que se pueda recoger información sobre los medios de subsistencia mediante un mapa o lista de sitios clave.
- Realizar un análisis de actores involucrados e institucionales para identificar aquellos que son clave en la gestión de los recursos.
- Para identificar los impactos sobre los medios de subsistencia sostenibles es necesario entrevistar a los individuos para entender sus estrategias de subsistencia y examinar cómo varían por grupos de género o nivel de ingresos. Los métodos pueden basarse en entrevistas a personas clave, centrarse en grupos focales y encuestas de hogar. En el marco de CITES, un método esencial para identificar actores involucrados es mediante el estudio de la cadena productiva.

5.2 Se recomienda revisar los siguientes métodos que pueden ser adaptados a un gran número de situaciones:

a. Sheil & Rajindar et.al. 2002., Exploring biological diversity, environment and local people's perspectives in forest landscapes: Methods for a multidisciplinary landscape assessment [http://www.cifor.org/mla/download/publication/exploring\\_bio.pdf](http://www.cifor.org/mla/download/publication/exploring_bio.pdf)

b. El método creado por: Kusters et al (2005) "CIFOR: Método para evaluar los resultados del comercio de productos forestales para los medios de subsistencia y el medio ambiente (<http://www.cifor.org/ntfpcd/pdf/OWP7.pdf>). Este método tiene importantes elementos de utilidad en el marco de CITES. En particular las preguntas del Anexo III sirven para la evaluación de los medios de subsistencia sostenibles y se pueden adaptar fácilmente a CITES, así como las del Anexo IV para las evaluaciones ambientales del uso de las especies. Por ejemplo:

- ¿Ha habido un acceso físico mucho peor (-2), peor (-1), mejor (+1), mucho mejor (+2) de los productores al recurso como consecuencia de la aplicación de la inclusión en la CITES?
  - o ¿Ha habido una gran reducción (-2), una reducción (-1), un aumento (+1), un gran aumento (+2) de los ingresos en efectivo para las familias productoras como consecuencia de la aplicación de la inclusión en la CITES o no ha habido impactos (0)?
  - o ¿Ha habido un estado de salud y nutricional mucho peor (-2), peor (-1), mejor (+1), mucho mejor (+2) a consecuencia de la aplicación de la inclusión en la CITES o no ha habido impactos? (0)?
- c. Marshall et al. 2006. Commercialization of Non timber Forest Products: Factors Influencing Success. Lessons Learned from Mexico and Bolivia and Policy Implications for Decision-makers. UNEP World Conservation Monitoring Centre, Cambridge, UK. <http://www.odi.org/sites/odi.org.uk/files/odi-assets/publications-opinion-files/3769.pdf>



## Paso 6. Monitorear y evaluar los impactos



5.1 En este paso es necesario centrarse en monitorear los impactos. El monitoreo se realizará basado en los indicadores elegidos e involucrando a los actores clave mediante reuniones encuestas y otros métodos participativos cuando sea pertinente. Cuando exista la posibilidad de que una especie sea listada en la CITES, sería ideal hacer un levantamiento de línea de base para comparar los indicadores sociales y ambientales antes de la entrada en vigor de la regulación, y posterior a esta.

- Definir las instancias y responsables que llevarán acabo el monitoreo y la evaluación.
- Definir la regularidad con la que se van a monitorear los indicadores de pobreza e impacto elegidos y los recursos para hacerlo. La regularidad del monitoreo dependerá de varios factores incluyendo los recursos que se tengan para hacer un monitoreo constante o más espaciado, las dinámicas de uso de la especie y tasas de reproducción, por ejemplo si es un uso por temporadas o constante durante el año entre otros.
- Definir de qué manera los indicadores van a conducir a una toma de decisiones. Es decir, se debe establecer un plan con los actores involucrados para tomar acciones una vez se tenga la medición del indicador de pobreza. Este plan llevaría a establecer las medidas de mitigación y fomento de uso sostenible de las especies como se establecerían en la Parte II de esta Guía.
- Definir un fecha donde se haga una revisión de las

evaluaciones realizadas y los indicadores elegidos para realizar ajustes y modificaciones.

5.2 Se recomienda revisar los siguientes métodos que pueden ser adaptados a un gran número de situaciones:

- Los métodos de las Historias de Cambio aplicados a determinados actores involucrados pueden ser un medio para entender el cambio después de que se haya aplicado la inclusión de una especie en CITES: Wilder & Walpole 2008. Measuring social impacts in conservation: experience of using the Most Significant Change method. Oryx, Volume 42, 529-538, en el siguiente enlace: <http://www.mande.co.uk/blog/wp-content/uploads/2010/08/2008-Measuring-social-impacts-in-conservation-Wilder-Walpole.pdf>
- Para aplicar el Método de Cambio mas Significativo paso por paso puede descargar en: Davies & Dart 2005. The 'Most Significant Change' (MSC) Technique A Guide to Its Use. <http://www.mande.co.uk/docs/MSCGuide.pdf>
- Una hoja de cálculo sobre la base de un cuestionario para la evaluación y medición de resultados e impactos fue preparada Cambridge Conservation Forum y sirve como punto de partida para las evaluaciones de resultados a nivel de política, medios de subsistencia y ecológica. Harmonising Measures of Conservation Success (2012). En Linea: <http://www.cambridgeconservationforum.org.uk/initiative/harmonising-measures-conservation-success>

**Notas**

Lined area for taking notes, consisting of 25 horizontal lines within a red border.



# Síntesis de metodologías recomendadas para la CITES para la Evaluación Rural Participativa de impactos sociales

Un gran número de metodologías están disponibles para analizar los impactos sobre los medios de subsistencia de proyectos de conservación y desarrollo. En esta sección se presentan 14 metodologías que se consideraron pertinentes para ser aplicadas parcial o totalmente dependiendo de las circunstancias de cada

país, región y especies analizadas. Si bien, buena parte de estas herramientas se centran en impactos a nivel local o de proyecto y algunas comprenden métodos complejos que demandan un tiempo considerable de aplicación, se pueden extraer métodos y preguntas formuladas para uso del evaluador.

**Tabla 1.** Características principales de diferentes instrumentos de evaluación de los medios de subsistencia sostenibles

Organización	Objetivo	Marco conceptual	Método	Resultados	Rapidez de Ejecución	Autor
1. Método para evaluar los resultados del comercio de productos forestales para los medios de subsistencia y el medio ambiente	Resultados de la comercialización de productos forestales	Cinco capitales: lista de activos e ingresos con la escala de Likert	Hogares, comunidad y a escala nacional	Informe	Variable	CIFOR: Kusters, et.al., 2005
2. El Criterio de la Economía de los Hogares	Vulnerabilidad/ sequía, precio, etc.	Marco de economía de los hogares y medios de subsistencia, con análisis del mercado. Línea de Base+riesgos+mecanismo de defensa=resultado	Escritorio, Participativo Hogares	Resultados y mapas cuantitativos Hoja de cálculo	Actualización de las línea de base 3-10 años	Save the Children: Boudrea, T. 2007
3. Metodología para Evaluación de Resultados a Nivel de Paisaje –LOAM-	El paisaje para la formulación de proyectos	Riesgos, tabúes, tipos de vegetación, precios, productos naturales	Escritorio, Participativo	Hoja de cálculo, informe	Variable	WWF. Aldrich, & Saber. 2007
4. Evaluación multidisciplinaria del paisaje	El paisaje para la formulación de proyectos	Riesgos, tabúes, tipos de vegetación, precios, productos naturales	Escritorio, Participativo	Hoja de cálculo, informe	Variable	CIFOR: Sheil & Rajindar 2002
5. Informe sobre la comercialización de productos forestales no maderables	Investigación sobre la comercialización de los productos forestales no madereros	Cinco capitales + análisis del comercio: presupuesto de las empresas, análisis de mercados y de la cadena de valor	Escritorio, Participativo, Mercado Herramienta	Hoja de cálculo, instrumento e informes	Variable 2 semanas inicialmente	UNEP-WCMC: Marshal, et al., 2006



Organización	Objetivo	Marco conceptual	Método	Resultados	Rapidez de Ejecución	Autor
6. Metodologías para Evaluación de los Medios de Subsistencia:	Determinación de desastres o riesgos	Marco de medios de subsistencia sostenibles, capacidades, activos, actividades	?	?	? línea base	FAO/OIT: Cruciano, A. 2007
7. Método del cambio más significativo:	Impactos de los proyectos	Abierto	Escritorio, Participativo	Informe	Variable	Fauna y Flora Internacional: Wilder, & Walpole. 2008
8. Evaluación de la vulnerabilidad y capacidad	Determinación de la vulnerabilidad y los riesgos	Análisis de vulnerabilidad, capacidad y riesgos	Escritorio, Participativo Hogares	Informes	Línea de base	Cruz Roja Internacional: IFRC 2007
9. Banca Natural de Inversion -Nature's Investment Bank-	Beneficios de las áreas protegidas	Oportunidades, empoderamiento, seguridad	Escritorio, Participativo Hogares	Informe	Variable	The Nature Conservancy :Leishner et al., 2007
10. Formulación de metodologías para la Evaluación de los Impactos en los Medios de Subsistencia	Impactos y contribución de los proyectos	Cinco capitales	Escritorio, Participativo Hogares	Informe y método	Variable	ODI/AWF: Ashley, & Hussein. 2000
11.Herramienta para la Evaluación de los Beneficios de Áreas Protegidas-PA BAT-	Beneficios de áreas protegidas	Cinco capitales - subsistencia; economía, cultura, servicios ecosistémicos, política	Escritorio, Participativo	Informe y hoja de cálculo	Variable	WWF: Dudley, & Stolton. 2008
12. Alianza de Cambridge en pro de medidas de conservación	Impacto de proyectos	Cinco capitales	Escritorio, Participativo	Hojas de cálculo, informes	Variable	Cambridge Conservation Forum. 2012
13. Diseño de estrategias para incrementar la competitividad de las cadenas de valor con pequeños propietarios	Fortalecimiento de cadenas de valor e iniciativas productivas	Análisis de la cadena de valor	Escritorio, Participativo	Informe, flujo de procesos	Variable de acuerdo al tamaño y número de eslabones	CIAT: Lundy & Gottret. 2004
14. Evaluando el impacto de la conservación y el desarrollo en medios de vida rurales: Utilizando una Encuesta de Necesidades Básicas modificada en comunidades rurales.	Evaluación de medios de vida e indicadores de pobreza	Necesidades básicas insatisfechas	Encuestas, Participativo	Informe	Variable, dependiendo del tamaño de la población que se quiera entrevistar	WCS, 2012



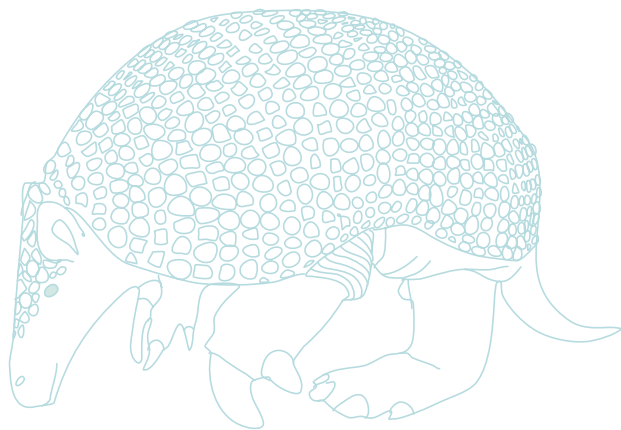
## 1 Método para evaluar los resultados del comercio de productos forestales para los medios de subsistencia y el medio ambiente : CIFOR

Esta metodología es un buen ejemplo de Evaluación Rural Rápida. Sirve para evaluar los impactos del comercio de productos forestales no maderables (PFNM) en los medios de subsistencia y en el medio ambiente. El Marco de Medios de Subsistencia Sostenibles introducido en el Anexo I de esta Guía fue utilizado, y contiene una serie de indicadores para evaluar los cambios en los activos financieros, físicos, naturales, humanos y sociales, a nivel de hogar y de comunidad. La metodología cuenta con una serie de preguntas que se consignan en una tabla y arrojan los resultados de la evaluación.

Los indicadores que se usan son de cuatro niveles: 1. población de especies, 2. ecosistema donde se da el uso, 3. nivel de paisaje, 4. nivel global. Las preguntas que se presentan en el estudio pueden tomarse literalmente y son fácilmente adaptables en el contexto de CITES, por ejemplo:

Pregunta 1.1.a: ¿La producción comercial de especies de PFNM (o de la especie CITES) sensibles facilita al productor local el acceso físico mucho peor, peor, mejor o mucho mejor al recurso en cuestión?

- El instrumento lo encuentra en Kusters, K., Belcher, B, Ruiz-Perez, M and Achdiawan, R. 2005. A method to assess the outcomes of forest product trade on livelihoods and the environment. CIFOR Working Paper no. 32. [www.cifor.cgiar.org/publications/pdf\\_files/WPapers/WP32Kusters.pdf](http://www.cifor.cgiar.org/publications/pdf_files/WPapers/WP32Kusters.pdf)



## 2 El Criterio de la Economía de los Hogares: Save the Children

Save the Children ha preparado *The Practitioners' Guide to the Household Economy Approach* "Guía del practicante de los enfoques de la Economía del Hogar". La guía es un marco para analizar cómo las poblaciones obtienen alimentos, bienes no alimenticios y servicios, y cómo reaccionan ante los cambios en su medio exterior, como en el caso de una sequía o un aumento de los precios de los alimentos. La guía presenta materiales para emplear durante la evaluación del mercado, que ayudan a identificar una forma apropiada de contrarrestar la inseguridad alimentaria aguda. Va complementada por *The Household Economy Approach: A guide for programme planners and policy-makers* "El Modelo de Aproximación a la Economía de los Hogares. Guía para planificadores y tomadores de decisiones de política" y *The Household Economy Approach Facilitator's Resource Pack: Guidance materials for trainers* "Conjunto de Recursos para los Facilitadores del Modelo de Aproximación a la Economía de los Hogares: Materiales para capacitadores". Es una guía muy detallada y, como en el caso de otras metodologías, ofrece listas de chequeo y hojas de cálculo para el análisis cuantitativo. Save the Children utiliza métodos de evaluación rápida, como, por ejemplo, grupos focales, como medio principal para recoger datos, pero pueden complementarse con muestreos y encuestas aleatorias. Su análisis se basa en la idea de que la geografía, el sistema de producción, los mercados y el comercio determinan tanto la vulnerabilidad como las estrategias para lidiar con los impactos. Evaluando la línea de base, los riesgos, y la estrategia para lidiar con los impactos, se pueden predecir los resultados. El beneficio principal de esa metodología para CITES es que Save the Children ya ha elaborado mapas de los medios de subsistencia en varios países. En la Tabla 2 se presentan unos métodos que la guía elabora.

- El instrumento se encuentra en: Boudrea, T. 2007. (Ed). *The Practitioners' Guide to the Household Economy Approach (HEA)*. *The Household Economy Approach: A guide for programme planners and policy-makers and The Household Economy Approach Facilitator's Resource Pack: Guidance materials for trainers* <http://www.savethechildren.org.uk/resources/online-library/practitioners%E2%80%99-guide-household-economy-approach>

**Tabla 2.** Las diferentes fases de los métodos utilizados para la compilación de información

<b>Línea de base</b>	
Medios de subsistencia	Entrevistas semi-estructuradas por área; cursos prácticos participativos; evaluación de información secundaria
Crisis que afectan el nivel de ingresos	Entrevistas semi-estructuradas; revisión de datos del censo para verificar la composición de los hogares;
Análisis de estrategias sobre medios de subsistencia	Entrevistas semi-estructuradas; evaluación de información secundaria (para verificar las cosechas, la producción, el número de cabezas de ganado, etcétera); recopilación proporcional; calendarios de estaciones participativos y elaboración de mapas comunitarios
<b>Análisis de resultados</b>	
Definición de problemas	Encuestas en hogares para recoger datos de seguimiento, tales como producción de las cosechas y precios; entrevistas semi-estructuradas; examen de datos secundarios, en particular los de series temporales
Análisis de capacidad para lidiar con impactos	Entrevistas semi-estructuradas; examen de datos secundarios sobre los mercados, la composición de los rebaños, los contratos de compra de la producción futura, etcétera
Resultados previstos	En esta fase no se usa información adicional, sino que comprende un análisis de los datos e información recogidos en las fases anteriores.

### 3 Metodología para Evaluación de Resultados a Nivel de Paisaje – LOAM-: WWF

WWF junto con otros socios desarrollaron una metodología para utilizarla a escala de paisaje, denominada: Metodología de Evaluación de Resultados de Paisaje (LOAM) (Aldrich and Sayer, 2007). La finalidad de este instrumento es medir cómo cambia un paisaje a lo largo del tiempo, evaluando los progresos en resultados de conservación y en los medios de subsistencia acordados y predefinidos. La LOAM ayuda también a desarrollar un proceso de participación y a establecer objetivos comunes entre los socios.

La LOAM utiliza el Marco de Medios de Subsistencia Rurales Sostenibles (Carney *et al.*, 1998). La LOAM indica como diseñar un proceso con actores involucrados para desarrollar una serie representativa de indicadores locales agrupados bajo cada uno de los cinco capitales del Marco de los Medios de Subsistencia presentado en el Anexo I de esta Guía. Posteriormente se aplica un sistema de puntuación para medir, monitorear y comunicar el cambio del paisaje en el tiempo. Los resultados pueden ilustrarse gráficamente. Este proceso comienza con los estudios de escritorio seguido del análisis de los actores involucrados y el desarrollo de un proceso participativo que examina posibles escenarios del cambio y posteriormente desarrolla los indicadores.

- Los métodos se encuentran en los Anexos 2 y 3 de Aldrich, M. and Sayer, J. 2007. Landscape Outcomes Assessment Methodology (LOAM) In Practice. WWF, Gland, Switzerland. [http://ciifad.cornell.edu/downloads/ME\\_LOAM\\_In\\_PracticeMay07.pdf](http://ciifad.cornell.edu/downloads/ME_LOAM_In_PracticeMay07.pdf)

### 4 Evaluación Multidisciplinaria del Paisaje: CIFOR

Esta metodología desarrollada por CIFOR combina los registros tradicionales científicos con los participativos para caracterizar el sitio, incluyendo tipos de suelos y transectos, con encuestas en las comunidades. El documento explica desde un estudio de caso en Kalimantan del Este –Indonesia-, los pasos uno a uno para adelantar encuestas sobre biodiversidad participativas que abarcan desde la definición del área, mapeo, como diseñar una entrevista, grupos focales y censos. Además tiene criterios de puntuación de elementos encontrados a partir de las encuestas, y formatos prediseñados para la recolección de los datos biológicos de especies, sociales y económicos en el hogar, la comunidad y la cadena de valor. Una gran parte de las fichas de datos pueden ser útiles para que las Partes en CITES las adapten a sus necesidades.

- La metodología se puede descargar de: Sheil D, Rajindar K. et.al. 2002., Exploring biological diversity, environment and local people’s perspectives in forest landscapes: Methods for a multidisciplinary landscape assessment [http://www.cifor.org/mla/download/publication/exploring\\_bio.pdf](http://www.cifor.org/mla/download/publication/exploring_bio.pdf)



## 5 Informe sobre la comercialización de productos forestales no maderables: UNEP-WCMC

El informe presenta los resultados de un proyecto multidisciplinario, ejecutado en Bolivia y México, en el que se analizó la estructura y la función de las cadenas de valor de 10 productos forestales no maderables en 18 comunidades. Tiene un resumen de lecciones aprendidas valioso sobre la comercialización de PFNM y los medios de subsistencia. El capítulo 9 del informe es particularmente importante para mapear y entender las dinámicas existentes en la cadena de valor.

- Descargar el instrumento en: Marshall, E., Schreckenber, K. and Newton, A.C. (eds) 2006. Commercialization of Non timber Forest Products: Factors Influencing Success. Lessons Learned from Mexico and Bolivia and Policy Implications for Decision-makers. UNEP World Conservation Monitoring Centre, Cambridge, UK. <http://www.odi.org/sites/odi.org.uk/files/odi-assets/publications-opinion-files/3769.pdf>

## 6 Metodologías para Evaluación de los Medios de Subsistencia: FAO/OIT

Este instrumento está dirigido a la planificación y la recuperación en casos de desastre, pero las herramientas para el desarrollo de la línea de base y la evaluación rural es común a los propósitos de evaluación de CITES. En este se reconocen la importancia de las estrategias de medios de subsistencia distintas de la agricultura. Los autores prepararon un marco común: el Sistema Integrado de Planificación y Evaluación de los Medios de Subsistencia Posterior a Desastres, que se compone de tres fases.

### Fases del análisis de los impactos:

- 1 Línea de Base sobre los medios de subsistencia:
  - Utilización del manual de evaluación de los medios de subsistencia para preparar estudios de línea de base;
- 2 Análisis inicial de los impactos: evaluación de los impactos iniciales en los medios de subsistencia
  - I. Evaluación de los impactos en los diez primeros días después del desastre
  - II. Seguimiento con otra evaluación tres meses después

### 3 Evaluación rápida de los medios de subsistencia

#### Investigación de Escritorio:

- I. Línea de base de medios de subsistencia anterior al desastre
- II. Actualización de la información sobre el mercado laboral
- III. Gravedad de la exposición al desastre
- IV. Determinación de la capacidad de los organismos en materia de auxilio y recuperación

#### Visitas Rápidas al Terreno:

- I. Impactos del desastre en los medios locales de subsistencia
- II. Estrategias iniciales para afrontarlo
- III. Propuestas de medidas con miras a la recuperación de los medios de subsistencia
- IV. Oportunidades de inversión con gran densidad de empleo con miras a la recuperación

El Volumen 4 del documento muestra paso por paso en detalle cómo realizar una evaluación de medios de subsistencia, y sirve para profundizar los análisis de evaluación que se quieran hacer. Se puede consultar el instrumento en:

- Cruciano, A. 2007. The FAO-ILO Livelihood Assessment Toolkit: a comprehensive rapid assessment of the impact of disasters on livelihoods. [http://www.fao.org/fileadmin/user\\_upload/emergencies/docs/LAT\\_Brochure\\_LoRes.pdf](http://www.fao.org/fileadmin/user_upload/emergencies/docs/LAT_Brochure_LoRes.pdf)

## 7 Método del cambio más significativo: Fauna y Flora Internacional

El método de cambio más significativo es un método cualitativo simple y participativo que busca entender los impactos de un programa mediante la recolección de historias de las poblaciones afectadas por los cambios más significativos experimentados durante la implementación del programa. El método busca descubrir los cambios en el nivel de vida general, y en la participación de la gente en el desarrollo, y en el capital social entre otros. Las historias se recogen en entrevistas uno a uno en persona o en grupo. Como tal, es una forma sistemática de recoger información anecdótica sobre el cambio que no se obtiene con los métodos cuantitativos tradicionales y no utiliza indicadores predefinidos para la evaluación.

Fauna & Flora International (FFI) ensayó el método del Cambio más Significativo para utilizarlo en un programa de conservación (Wilder y Walpole, 2008). Se puede utilizar como complemento a una evaluación de impacto, y como medio de recopilación de información sobre cómo han cambiado los medios de subsistencia a raíz de las decisiones sobre inclusiones de especies en CITES. Sin embargo es apropiado para proyectos de largo alcance, con resultados diversos, en varios lugares, que sean participativos, y se centren en el cambio social. En otras palabras, es un método participativo de monitoreo y evaluación que requiere de planificación y desarrollo por anticipado, e inversiones y participación y relacionamiento con las comunidades para generar los tipos de datos/historias que se necesitan (M. Walpole, com. pers.). Este análisis indica que el método del cambio más significativo no es apropiado para las evaluaciones rápidas, pero puede ser útil en estudios de largo plazo.

- Puede consultar una experiencia del uso del instrumento de: Wilder, L and Walpole, M 2008. Measuring social impacts in conservation: experience of using the *Most Significant Change* method. *Oryx*, Volume 42, 529-538, en el siguiente enlace: <http://www.mande.co.uk/blog/wp-content/uploads/2010/08/2008-Measuring-social-impacts-in-conservation-Wilder-Walpole.pdf>
- Para aplicar el método de cambio más significativo paso por paso puede descargar en: Davies, R. and Dart J. 2005. The 'Most Significant Change' (MSC) Technique A Guide to Its Use. <http://www.mande.co.uk/docs/MSCGuide.pdf>

## 8 Evaluación de la vulnerabilidad y capacidad: Cruz Roja Internacional

La Cruz Roja como muchas organizaciones dedicadas al auxilio en casos de desastre, trabaja con comunidades para ayudarlas a desarrollar su capacidad de recuperación. Como parte de ese programa, la Cruz Roja ha actualizado su Manual de Evaluación de la Vulnerabilidad y la Capacidad (FICR, 2007). Consiste en una metodología que permite a las comunidades determinar primero las vulnerabilidades y formular después un plan de acción con el fin de aumentar su capacidad para abordar muchos de los problemas. Como tal, no está concebido como una metodología de evaluación rápida, pero aun así, puede brindar elementos a las Partes de CITES para el diseño de un método ajustado a CITES. El manual detalla paso a paso como realizar una evaluación de impacto social. Destaca la importancia de la elección de las metodologías en función de la situación, al reconocer que diferentes metodologías serán más apropiados en ciertas situaciones y, por último, subraya la importancia de la triangulación para comprobar los resultados. El manual presenta un formato para recoger datos sobre los activos y recursos de los medios de subsistencia y sobre actividades a nivel de hogar, y una matriz para resumir los resultados.

- IFRC 2007. VCA toolbox with reference sheets. International Federation of Red Cross and Red crescent societies. International Federation of Red Cross and Red Crescent Societies, Geneva, Switzerland <http://www.ifrc.org/Global/Publications/disasters/vca/vca-toolbox-en.pdf>

**Tabla 3.** Matriz sobre los medios de subsistencia de la FICR para la recopilación de activos y recursos de los hogares

Naturales	Físicos	Financieros	Humanos	Sociales
Tierra	Equipo de herramientas	Ahorros	Educación	Grupos comunitarios
Abastecimiento de agua	Enlaces de transporte	Acceso al crédito	Capacitación	Parientes que no viven en la comunidad
Recursos forestales	Abastecimiento de agua/grifos		Aptitudes	Grupos religiosos
Recursos pesqueros				Grupos políticos
Plantas silvestres				Redes sociales



## 9 Banca Natural de Inversión -Nature's Investment Bank-: The Nature Conservancy

En el informe del Nature's Investment Bank de The Nature Conservancy se compararon los medios de subsistencia de la población que vive en o cerca a áreas protegidas marinas contra aquellas que no viven en áreas protegidas marinas para evaluar los beneficios de las primeras (Leisher et al 2007). Los investigadores utilizaron un marco conceptual de oportunidades, empoderamiento y seguridad creado por el Banco Mundial. Calibraron elementos del marco recurriendo a grupos focales, entrevistas con informadores clave y encuestas de hogares en un grupo pequeño. Luego entrevistaron a más de 1.000 personas de cuatro zonas del Pacífico y pasaron unos 30 días en cada una de las localidades. Las encuestas en los hogares comprendían la recogida de datos cualitativos mediante indicadores de mejora, como, por ejemplo, "han mejorado las capturas de peces", con respuestas tales como "muy de acuerdo, de acuerdo, no sabe, en desacuerdo y muy en desacuerdo". Por último, se trazaron gráficos de radar para comparar las medidas relacionadas con las áreas protegidas contra aquellas que no tienen áreas protegidas. Los investigadores concluyeron que las áreas marinas protegidas estaban relacionadas con una mejora de las capturas de peces, nuevos puestos de trabajo, (la mayoría en el sector turístico), una mejor gestión de los asuntos públicos locales y beneficios para la salud y para las mujeres. Fue un estudio basado en información local. En la tabla abajo se enumeran áreas de actividad analizadas adaptadas por Leisher et al (2007).

El instrumento lo puede consultar en: Leishner, C, van Beukering, P. and Scherl, L.M. 2007. *Nature's investment bank. How marine protected areas contribute to poverty reduction. The Nature Conservancy, Washington, USA.* [http://www.nature.org/media/science/mpa\\_report.pdf](http://www.nature.org/media/science/mpa_report.pdf)

**Tabla 4.** Áreas de actividades de los medios de subsistencia analizadas por Leisher et al. (2007).

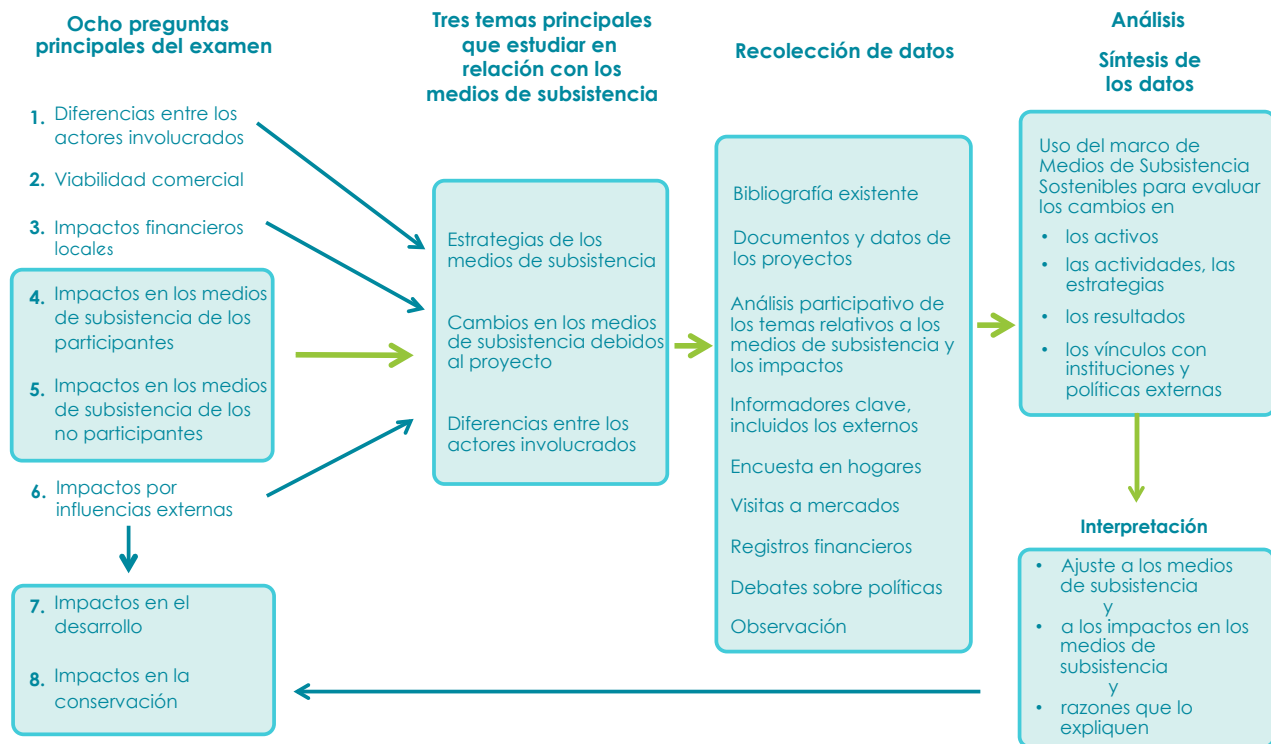
OPORTUNIDADES	EMPODERAMIENTO	SEGURIDAD
Ingresos	Mecanismos de gobernanza	Salud
Vivienda	Participación de la comunidad	Cohesión social
Bienes de lujo	Beneficios para las mujeres	Tradiciones culturales
Capturas de pesca	Acceso y derechos	
Educación		
Medios de subsistencia alternativos		

## 10 Formulación de metodologías para la Evaluación de los Impactos en los Medios de Subsistencia: ODI/AWF

El instrumento del Overseas Development Institute (ODI) y la Fundación Africana de Fauna y Flora Silvestres (AWF) fue concebido para evaluar los impactos de los proyectos de conservación en los medios de subsistencia. Este método utiliza un equipo multidisciplinario, pero demanda tiempo considerable de los evaluadores y de los participantes locales, pues la principal visita a cada uno de los proyectos requiere entre siete y diez días. Sin embargo, el informe ofrece un resumen útil de una diversidad de metodologías de evaluación y presenta ejemplos de un marco para la recolección y el análisis de datos (Figura 1). También ofrece ejemplos de temas que se podrían considerar en la evaluación (Tabla 4).

Aunque el instrumento del ODI es de base local y necesita bastante mano de obra, se podría modificar para un proceso más general, siempre que esa simplificación no sea contraria al espíritu de apoyar a los medios de subsistencia. En el informe presentado se expresan preocupaciones sobre la utilidad de los indicadores obtenidos de forma participativa y la dificultad para combinar los datos que se lograron con participación con otros sin participación. El informe también formuló algunas objeciones sobre la separación de los resultados por género, la falta de reconocimiento en las evaluaciones de los medios de subsistencia en temas tales como: el empoderamiento, la política y el poder, aun así la estructura que sugiere para hacer las evaluaciones como se presenta en la Tabla 4 es de gran relevancia para CITES.

**Figura 2.** Evaluación de los medios de subsistencia mediante la metodología del Instituto de Desarrollo de Ultramar y la Fundación Africana de Fauna y Flora Silvestres (Según Ashley y Hussein 2000).



**Tabla 5.** ODI/AWF. Temas para una evaluación participativa de los impactos en los medios de subsistencia conforme a Ashley y Hussein 2000

Tema	Actividad	¿Qué se puede extraer de esta metodología?
Actividades actuales en materia de medios de subsistencia	Enumerar los pros y los contras	Estrategias en materia de medios de subsistencia. Criterios para juzgarlas.
	<ul style="list-style-type: none"> <li>• Clasificarlas conforme a su contribución a los ingresos</li> <li>• Preferencias</li> <li>• Importancia para los hogares.</li> </ul>	Actividades y activos principales. Citar cifras aproximadas de ingresos de las diferentes actividades. Cuáles son los diferentes valores de ingresos en efectivo. Examinar, ampliar y clasificar los criterios.
	Formular criterios para diseñar puntajes para las actividades y crear una matriz.	Como esta descrito previamente pero de manera más compleja. Centrarse en los criterios formulados localmente (que después se pueden clasificar en un ranking). La puntuación conforme a criterios es útil para generar consenso entre los grupos de actores involucrados interesados.
	Incluir la iniciativa empresarial que usa especies silvestres en la formulación de criterios arriba	¿De qué manera la iniciativa empresarial para el uso de especies silvestres se acomoda a las estrategias? ¿cómo cumple los criterios de los medios de subsistencia?
	Crear una matriz de actividades y necesidades	¿Qué necesidades hay, qué actividades se realizan y por qué?. ¿Qué actividades tienen funciones múltiples?
	Crear una matriz de impactos positivos y negativos de los medios de subsistencia en otras actividades	Impactos del proyecto en otras actividades en materia de medios de subsistencia
	Llevar a cabo cualquiera de las actividades anteriores por grupos de interés	Diferencias entre las partes interesadas desde el punto de vista de las actividades, las estrategias y los impactos.



Tema	Actividad	¿Qué se puede extraer de esta metodología?
Estacionalidad	Crear una matriz o un debate sobre la estacionalidad de los ingresos, el trabajo y la disponibilidad de alimentos.	Estrategias en materia de medios de subsistencia. Necesidades principales. Disponibilidad de capital humano.
Clasificación en función de la riqueza	Hacer una clasificación de los participantes en función de la riqueza y explicar los criterios.	Determinación de las partes interesadas. Criterios locales para la seguridad de los medios de subsistencia.
	Comparar con la anterior.	¿Cómo caen las personas en la pobreza y salen de ella y por qué?
Formulación de hipótesis (positivas y negativas)	Hacer una descripción (verbal o visual) de un futuro positivo y negativo: en general o resultante de esta empresa.	Tendencias a largo plazo. Impactos a largo plazo del proyecto. Será útil, si después se va a hacer una planificación conjunta.
Activos y recursos actuales	Explique cuáles son los activos y recursos de que depende actualmente para mantener a su familia. ¿Cómo?	Debe determinar los activos en materia de medios de subsistencia y su importancia relativa.
Limitaciones	Debate: ¿cuáles son las limitaciones que impiden mejorar los medios de subsistencia?	Alienta la focalización en las influencias exteriores.
Pros y contras de la evaluación en función de la riqueza	Enumerar los pros y los contras	Impactos directos e indirectos del proyecto.
	Clasificar los pros y los contras	Preocupaciones primordiales, importancia de los impactos.
	Determinar quién obtiene y quién recibe los beneficios	Distribución de los impactos entre las partes interesadas.
Participación en el proyecto	Debate sobre quién participa y quien no y por qué.	Funciones de las partes interesadas. Impactos tal como los advierte cada una de ellas.
	Debate sobre cómo se selecciona a los participantes.	Obstáculos a la participación (interior y exterior).
Gastos correspondientes a las ganancias	Clasificación / matriz de gastos. ¿Quién los decide?	Impactos de las ganancias (por ejemplo, en las necesidades, los activos de los hogares). ¿Quién se beneficia?
Plazos previstos y tendencias	Establecer los plazos previstos. Revisión de los acontecimientos principales y las tendencias graduales. ¿Cómo los afrontaron o se adaptó a ellos la población? ¿Cómo están preparándose para el próximo cambio? Medidas de los hogares, medidas de la comunidad.	Estrategias de adaptación en materia de medios de subsistencia. Influencia de las políticas y organizaciones exteriores. Procesos dinámicos. Papel de la organización interna.
Cambios y causas	Crear una matriz de los cambios recientes más importantes y sus causas, y después clasificar las causas más influyentes de cada uno de ellos.	Cambios de los medios de subsistencia con el paso del tiempo. Rol de influencias exteriores. Importancia o no del proyecto como generador del cambio.



Los autores subrayan la importancia de que los participantes intervengan durante la evaluación para que entiendan plenamente los impactos y cómo abordarlos y entiendan así que los impactos serán distintos según los diferentes niveles de ingreso y diferencias de género.

El instrumento lo encuentra en:

- Ashley, C. & Hussein, K. 2000. Developing Methodologies for Livelihood Impact Assessment: Experience of the African Wildlife Foundation in East Africa. ODI/ AWF. <http://www.odi.org.uk/resources/download/2032.pdf>

## 11 Herramienta para la Evaluación de los Beneficios de Áreas Protegidas-PA BAT-: WWF

El instrumento de evaluación de los beneficios aunque concebido inicialmente para evaluar áreas protegidas (PA-BAT) puede ser adaptado para implementarse en áreas no protegidas (Dudley y Stolton, 2008). El instrumento se basa en el marco conceptual de los medios de subsistencia sostenibles formulado por DfID (1999) y la OCDE (2001) presentado en el Anexo I de esta Guía.

Es una metodología de evaluación mas no de monitoreo. No registra el uso ilegal ni valores económicos cuantitativos, sino que lo hace cualitativamente. Consta de dos secciones que se deben completar para cada zona de análisis:

- I. En la primera se recoge la información específica sobre el lugar y hace una evaluación cualitativa por parte del equipo sobre las contribuciones generales al bienestar.
- II. La segunda recoge información sobre los beneficios para los actores involucrados en las áreas protegidas: los tipos de beneficios, para quién son importantes, e información cualitativa sobre su nivel de importancia, su relación con el área protegida y los momentos del año en que son importantes. Por ejemplo, en una ficha sobre los beneficios de la caza se hacen las siguientes preguntas:

Preguntas: Es la caza/ la recolección de plantas/ el uso medicinal:

- ¿de menor importancia para la subsistencia?
- ¿de mayor importancia para la subsistencia?
- ¿de menor importancia como fuente de ingresos?
- ¿de mayor importancia como fuente de ingresos?
- ¿de valor sagrado para determinados actores?

En la guía se recomienda que la mayor variedad de actores involucrados participen en la evaluación: por ejemplo, en un curso práctico en el que participen el personal del parque, las comunidades locales y otros interesados en el lugar. En ese caso pueden darse beneficios positivos para algunos actores y negativos para otros. Estos se registran en la sección de observaciones del informe.

Los actores involucrados incluidos en la evaluación y preguntas del WWF - PA BAT son: Pueblos indígenas en áreas protegidas; Otros habitantes en áreas protegidas; Población nacional; Gobierno; Comunidad global

Información adicional sobre el instrumento se encuentra en:

- Dudley, N and Stolton, S. 2008 (revised 2009). The Protected Areas Benefits Assessment Tool: A methodology. WWF, Gland, Switzerland. Descargar en: <http://wwf.panda.org/?174401/PABAT>

## 12 La Alianza de Cambridge para Medidas de Conservación

Un consorcio de organizaciones con sede en Cambridge preparó una hoja de cálculo para guiar a las organizaciones en la evaluación del éxito de los proyectos (Kapos et al, 2008). Este instrumento incluye preguntas para calibrar los aspectos relacionados con los medios de subsistencia que pueden ser pertinentes en el marco de CITES. Es una metodología recomendada para el establecimiento del esquema de monitoreo que se plantea en el Paso # 6

La hoja de cálculo la descarga en:

- Cambridge Conservation Forum. Harmonising Measures of Conservation Success (2012). En Línea: <http://www.cambridgeconservationforum.org.uk/initiative/harmonising-measures-conservation-success>

## 13 Diseño de Estrategias para la Competitividad de Cadenas Productivas con Productores de Pequeña Escala: CIAT

Este manual de campo realizado por el CIAT está organizado en 10 módulos que llevan al usuario por una serie de pasos para seleccionar la cadena, identificar actores, realizar inteligencia de mercados diseñar y negociar estrategias de competitividad, monitoreo y evaluación de las estrategias diseñadas. Este proceso de fortalecimiento de cadenas de valor rurales es de importancia para CITES por una parte para poder mapear la cadena de valor como se expone en el módulo 7 del documento, pero también es de relevancia todos los módulos para establecer medidas de fomento de uso sostenible y fortalecimiento de las iniciativas empresariales de comunidades rurales pobres. Algunas preguntas relevantes para el mapeo de la cadena de valor se preguntan sobre los actores que la conforman:

- ¿Quiénes son?
  - ¿Dónde están ubicados?
  - ¿Cuáles son sus funciones en la cadena?
  - ¿Cómo se relacionan entre sí? ¿Las relaciones son buenas, regulares o malas? ¿Por qué?
  - ¿Cuáles son sus características? (género, edad, educación, habilidades, saber-hacer, etc.)
- Lundy, & Gottret. 2004. Design of Strategies to Increase the competitiveness of smallholder chains: Field Manual. CIAT. <http://ciat-library.ciat.cgiar.org:8080/jspui/handle/123456789/1098>. La versión en español en: <http://ciat-library.ciat.cgiar.org:8080/jspui/handle/123456789/1093>

## 14 Evaluando el impacto de la conservación y el desarrollo en medios de vida rurales: Utilizando una Encuesta de Necesidades Básicas modificada en comunidades rurales: WCS

Esta metodología desarrollada por WCS se construye sobre una modificación de la Encuesta de Necesidades Básicas elaborada por Rich Davies experto de Action Aid en 1998. Busca evaluar si las acciones de conservación de la biodiversidad y de mitigación de impactos en familias

locales influyen positiva o negativamente en la pobreza y los medios de subsistencia. La metodología plantea unos conceptos y actividades escalonadas para a) medir los medios de subsistencia locales, y b) atribuir acciones de conservación o desarrollo a los cambios en el estado de los medios de subsistencia locales, demostrando con confiabilidad que las acciones de regulación o conservación tomadas hacen que los medios de subsistencia estén en un mejor o peor estado.

La metodología guía al lector con unos pasos para 1) Preparar una lista de activos y servicios de necesidades básicas. 2) Obtener datos de las Encuestas de Necesidades Básicas y 3) Cómo analizar los datos. También incluye una explicación de cómo establecer indicadores a nivel municipal y de hogar y se presenta un estudio de caso. Una de las ventajas de esta metodología es que es puntual para el objetivo que busca y es corta.

- Wilkie, D., Wieland, M. and Detoeuf, D. 2015. A guide to the modified Basic Necessities Survey: Why and how to conduct BNS in conservation landscapes. WCS, New York, USA. <http://globalinitiatives.wcs.org/DesktopModules/Bring2mind/DMX/Download.aspx?EntryId=28192&PortalId=97&DownloadMethod=attachment>.



# Referencias

- Aldrich, M. and Sayer, J. 2007. Landscape Outcomes Assessment Methodology (LOAM) In Practice. WWF, Gland, Switzerland.
- Ashley, C. & Hussein, K. 2000. Developing Methodologies for Livelihood Impact Assessment: Experience of the African Wildlife Foundation in East Africa. ODI/ AWF. [www.odi.org.uk/resources/download/2032.pdf](http://www.odi.org.uk/resources/download/2032.pdf)
- Bergeron 1999 Gilles Bergeron. 1999. Rapid Appraisal Methods For The Assessment, Design, And Evaluation Of Food Security Programs. Technical Guide #6. International Food Policy Research Institute, 2033 K Street, N.W., Washington, D.C. 20006 U.S.A. <http://www.ifpri.org/themes/mp18/techguid/tg06.pdf>
- Carney D. et. al. (1998) Sustainable rural livelihoods: what contribution can we make? Department for International Development, London
- Catley, A., John Burns, Dawit Abebe, Omeno Suji. 2007? The Participatory Impact Assessment, A Guide for Practitioners - Feinstein International Center, Tufts University [http://www.proventionconsortium.org/themes/default/pdfs/CRA/PIA\\_Feinstein\\_meth.pdf](http://www.proventionconsortium.org/themes/default/pdfs/CRA/PIA_Feinstein_meth.pdf)
- CITES/IUED/UNEP. 2007. Draft Framework for reviewing National Wildlife Trade Policies. CITES COP14 Inf. 17.
- Cruciano, A. 2007. The FAO – ILO Livelihood Assessment Toolkit: a comprehensive rapid assessment of the impact of disasters on livelihoods from Cruciano, A. 2007. Briefing. <http://www.ilo.org/public/english/employment/crisis/events/peer/download/tool7-ppt.pdf>. (See <http://www.fao-ilo.org/fao-ilo-emergencies/en/>)
- Davies, R. and Dart J. 2005. The 'Most Significant Change' (MSC) Technique A Guide to Its Use.
- de Stage, R. 2002. Learning About Livelihoods: Insights from Southern Africa Oxfam GB. <http://publications.oxfam.org.uk/oxfam/display.asp?TAG=&CID=oxfam&K=9780855984687>
- DFID (1999); Sustainable Livelihoods Guidance Sheets, Department for International Development, UK
- Dudley, N and Stolton, S. 2008 (revised 2009). The Protected Areas Benefits Assessment Tool: A methodology. WWF, Gland, Switzerland.
- Green, D 2008. From Poverty to Power: How Active Citizens and Effective States can Change the World. Oxfam
- IFAD 2001 IFAD (International Fund For Agricultural Development) (2001) Rural Poverty Report 2001. The Challenge of Ending Rural Poverty. Oxford University Press, New York, USA.
- Kapos, V., Andrew Balmford, Rosalind Aveling, Philip Bubb, Peter Carey, Abigail Entwistle, John Hopkins, Teresa Mulliken, Roger Safford, Alison Stattersfield, Matt Walpole, & Andrea Manica 2008. Calibrating conservation: new tools for measuring success. Conservation Letters 1 155–164.
- Kusters, K., Belcher, B, Ruiz-Perez, M and Achdiawan, R. 2005. A method to assess the outcomes of forest product trade on livelihoods and the environment. CIFOR Working Paper no. 32.
- Leishner, C, van Beukering, P. and Scherl, L.M. 2007. Nature's investment bank how marine protected areas contribute to poverty reduction. The nature Conservancy, Washington, USA.
- Lundy, M; Gottret, M.V. 2004. Design of Strategies to Increase the competitiveness of smallholder chains: Field Manual. CIAT. <http://ciat-library.ciat.cgiar.org:8080/jspui/handle/123456789/1098>
- Marshall, E., Rushton, J., Schreckenberg, K., Aranciba, E., Edouard, F., Newton, A., 2006. Practical Tools for Researching Successful NTFP Commercialization: A Methods Manual. CEPFOR Project Output. [www.unep-wcmc.org/resources/publications/UNEP\\_WCMC\\_bio\\_series/index.aspx](http://www.unep-wcmc.org/resources/publications/UNEP_WCMC_bio_series/index.aspx)



OECD. 2001. The DAC Guidelines Poverty Reduction, Organisation for Economic Co-operation and Development (OECD), Development Assistance Committee (DAC), Paris, France

Sunderlin, W.D., Angelsen, A., Belcher, B., Burgers, P., Nasi, R., Santoso, L. et al. 2005. Livelihoods, forests, and conservation in developing countries: an overview. *World Development*, 33, 1383–1402.

WCS, 2012. Assessing the impact of conservation and development on rural livelihoods: Using a modified Basic Necessities Survey (BNS) in experimental and control communities.

Wilkie, D., Wieland, M. and Detoef, D. 2015. A guide to the modified Basic Necessities Survey: Why and how to conduct BNS in conservation landscapes. WCS, New York, USA.

Wilder, L and Walpole, M 2008. Measuring social impacts in conservation: experience of using the Most Significant Change method. *Oryx*, Volume 42, 529-538.

Woodhouse, P. 2002. Natural Resource Management and Chronic Poverty in Sub-Saharan Africa: An Overview Paper. CPRC Working Paper 14. IDPM/Chronic Poverty Research Centre, Manchester, UK.



# ANEXO I: Marco Conceptual sobre los Medios de Subsistencia Sostenibles (Sustainable Livelihoods Framework)

La Evaluación Rural Rápida de Impactos sobre los medios de subsistencia de la inclusión de especies en los listados de CITES necesita de un marco de referencia base de donde se desprende la batería de herramientas de Evaluación Rural Rápida presentadas en esta Guía.

Cada día se reconoce de forma más generalizada que los medios de subsistencia abarcan mucho más que simplemente los factores económicos, es decir, que son multidimensionales (Banco Mundial 2000; Kusters et al, 2005), y se han desarrollado varios marcos conceptuales para orientar la evaluación de los medios de subsistencia. El marco más general y básico aceptado por la comunidad internacional es el Marco de los Medios de Subsistencia Sostenibles (SLF por sus siglas en inglés) desarrollado por DFID (1999) y OCDE(2001) que sirve para mejorar la comprensión de los medios de subsistencia, particularmente los de las poblaciones menos favorecidas (DFID, 1999).

El SLF representa los factores principales que afectan a los medios de subsistencia de los pueblos, así como las relaciones más comunes entre éstos. Puede utilizarse tanto para planificar nuevas actividades de desarrollo como para evaluar la contribución de las actividades ya existentes a la sostenibilidad de los medios de subsistencia, en este caso particularmente importante para las evaluaciones de impacto del listar especies en CITES. No es un marco que se pueda utilizar de manera lineal ni pretende ser una representación de la realidad. Su objetivo es ofrecer diferentes perspectivas a los actores involucrados para entablar un debate coherente y estructurado sobre los distintos factores que afectan a los medios de subsistencia, su importancia relativa y la forma en que interactúan. De esta forma ayuda a la identificación de puntos de partida apropiados para apoyar los medios de subsistencia.

La teoría de los medios de subsistencia se centra principalmente y por encima de todo en las personas. Se fundamenta en la idea de que los pueblos necesitan

de una amplia gama de activos para lograr resultados positivos para sus medios de subsistencia. No existe una única categoría de activos que por sí misma baste para alcanzar los múltiples y variados objetivos que persiguen los pueblos.

El SLF utiliza el enfoque de los “Cinco Capitales ” (Green, 2008):

1. Humano: Habilidades, conocimiento, capacidad para trabajar y buena salud
2. Social: Los recursos sociales sobre los que la gente recae, incluyendo redes informales con individuos o instituciones tales como órganos políticos o cívicos; membresías a grupos mas formales como las iglesias; y relaciones de confianza, reciprocidad e intercambio
3. Natural: Los stocks de recursos naturales sobre los cuales la gente recae, incluyendo recursos comunes, tierra, agua etc.
4. Físico: La infraestructura física básica: (refugio, transporte, irrigación, energía etc.) y bienes producidos necesarios para los medios de vida.
5. Financiero: ahorros, salarios, remesas, o transferencias de gobierno tales como las pensiones.

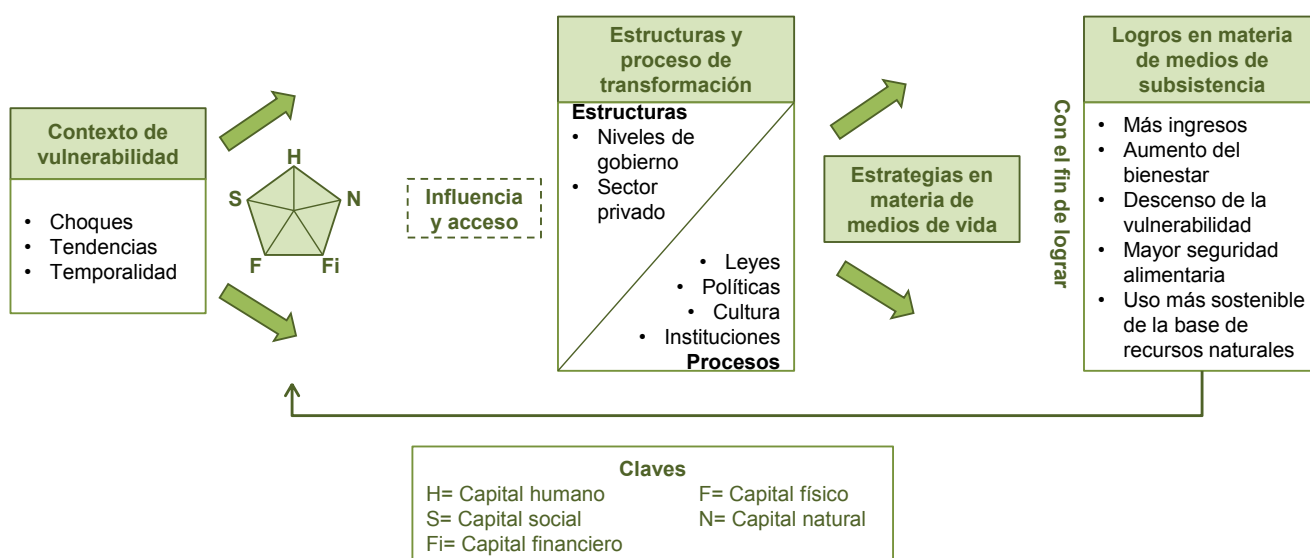
El enfoque establece que los medios de subsistencia de las comunidades rurales y su bienestar depende de una compleja mezcla de aspectos (DFID, 1999; OECD, 2001; Carney et al 1998). El SLF se utiliza ampliamente en el contexto del desarrollo y con las debidas modificaciones, ha sido utilizado por organizaciones como el DFID, *Save the Children*, *OXFAM GB* y *Oxfam South Africa*, entre otras. Desde el punto de partida de los cinco capitales del DFID, otras organizaciones han modificado el enfoque para incluir cuestiones como la atribución de poder y la política. Por el contrario, otros han reducido el marco a un grupo más manejable de activos, capacidades y actividades (de Stage, 2002).



A medida que los enfoques evolucionan hacia una perspectiva basada en los derechos, dependiendo de la organización que efectúa la evaluación se hace diferente énfasis en conceptos como la atribución del poder, la gobernanza, la seguridad, la salud de los pobres, el hambre, los activos, las capacidades y las actividades. El Banco Mundial, por ejemplo, reconoce las oportunidades, la atribución del poder y la seguridad como temas fundamentales. Actualmente, tanto las agencias de desarrollo como las de conservación utilizan sus propias variaciones sobre el SLF.

Kusters y otros (2005) describen su uso del enfoque de los cinco capitales en su informe CIFOR "Un método para evaluar los resultados del comercio de productos forestales sobre los medios de subsistencia y el medio ambiente", y los indicadores que han desarrollado para su utilización a escala doméstica, comunitaria y nacional. Este enfoque ofrece un punto de partida sencillo para las Partes de CITES que deseen comenzar a desarrollar sus propios métodos, en particular, en lo que concierne a los indicadores de nivel nacional.

**Figura 3. Marco de los Medios de Subsistencia**



Fuente: DFID, 1999

El Marco de los Medios de Subsistencia Sostenibles se puede tener en cuenta cuando se hace la evaluación del impacto de las decisiones de incluir especies en los Apéndices de CITES. La evaluación de impacto vista en esta Guía sirve como proceso metodológico por el cual se pueden analizar y encontrar los vacíos en los cinco capitales del SFL y se pueden plantear las medidas de mitigación, y fomento de uso de especies.



# Anexo II . Definición de Comunidades rurales pobres para los fines de CITES

Tradicionalmente en la literatura, “los pobres” se han caracterizado por su poder adquisitivo, como aquellos que ganan menos de US\$ 1-2 diarios (Banco Mundial, 2001) y se reconoce generalmente que los pobres son aquellos que cuentan con menor acceso a: los recursos (ajustado por la paridad de poder adquisitivo), oportunidades, poder, mortalidad infantil o analfabetismo. De las personas que viven con menos de US\$ 2 al día, alrededor del 70% viven en zonas rurales (IFAD, 2001) en las que la pobreza crónica se asocia con el aislamiento y la escasa integración en la sociedad (Sunderlin et al, 2005; Woodhouse, 2002). Los pobres rurales son aquellos que carecen de tierras, aquellos con una base de ingresos baja, o pequeños arrendatarios, pastores, mujeres rurales, minorías étnicas y poblaciones indígenas (Banco Mundial, 2003).

Para los fines estrictos de CITES, “los pobres” pueden considerarse principalmente como los pobres rurales o comunidades pobres que participan directamente en la recolección de especímenes del medio silvestre como parte de sus medios de subsistencia. Estas son las personas con menores opciones de explotar o procesar

productos silvestres, o que dependen de otro modo de los ecosistemas que proveen esos productos, y aquellos que utilizan las especies silvestres como parte de sus estrategias de adaptación.

El concepto de vulnerabilidad utilizado en algunas secciones del documento se entiende según Green (2008) como “aquel que describe la reducida habilidad de algunas comunidades u hogares para lidiar con los eventos y estresores a los cuales están expuestos.” Los estresores pueden ser desastres de tipo cotidiano como la muerte de un familiar, enfermedades, robos, desalojo, la pérdida de trabajo o de una cosecha, o una sequía o conflicto que afecta a toda la comunidad. Este tipo de eventos pueden llevar a las familias pobres a una espiral de mayor vulnerabilidad y pobreza. Aun cuando el concepto de vulnerabilidad es conceptualmente similar al de pobreza, se focaliza en las relaciones de poder, conexiones y exclusiones que se dan en la sociedad. Los más vulnerables son entonces los grupos marginados con redes de conexiones débiles que empobrecen su resiliencia.

**Figura 4** Cómo la vulnerabilidad afecta los Medios de Subsistencia

