



**COMISION INTERAMERICANA PARA EL
CONTROL DEL ABUSO DE DROGAS
CICAD**

SEXAGÉSIMO TERCER PERÍODO ORDINARIO DE SESIONES
Del 25 al 27 de abril de 2018
México D.F., México

OEA/Ser.L/XIV.2.63
CICAD/doc.2382/18
25 abril 2018
Original: Español

**POLÍTICAS PÚBLICAS PARA LA PREVENCIÓN Y ATENCIÓN INTEGRAL DEL CONSUMO DE DROGAS EN
MÉXICO**

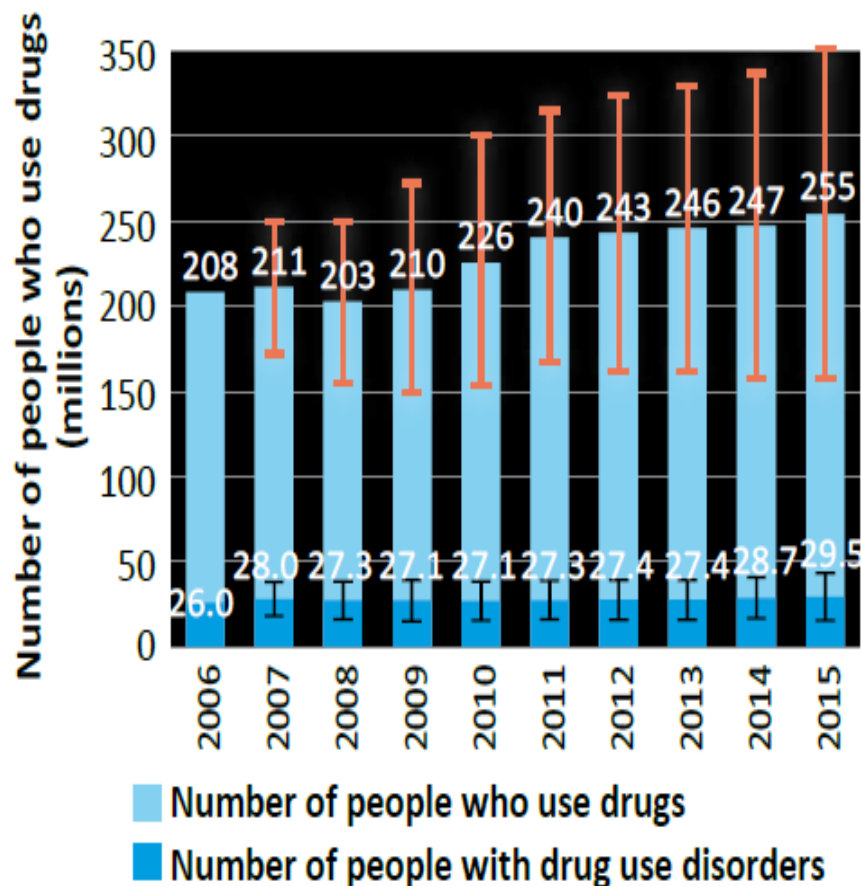
Políticas Públicas para la Prevención y Atención Integral del Consumo de Drogas en México

**Dr. Manuel Mondragón y Kalb
Comisionado Nacional contra las Adicciones**

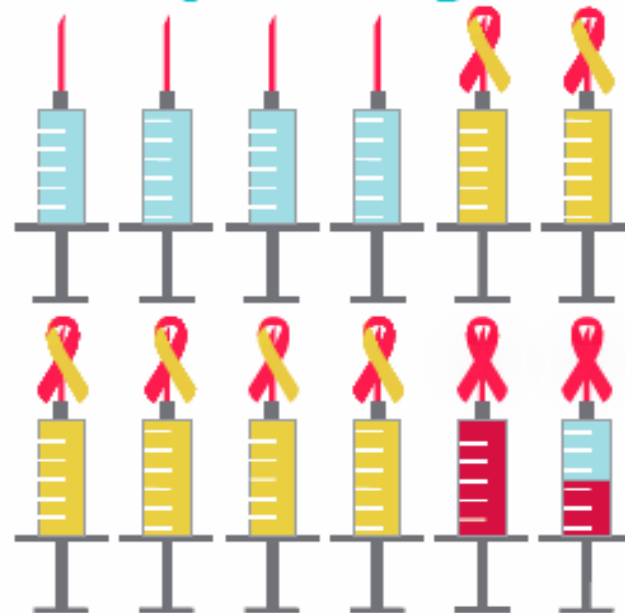
**63° Período Ordinario de Sesiones
CICAD|OEA**

Abril, 2018

Número de consumidores de drogas ilícitas y personas con trastornos por el consumo de drogas en el mundo



12 millones de personas se inyectan drogas



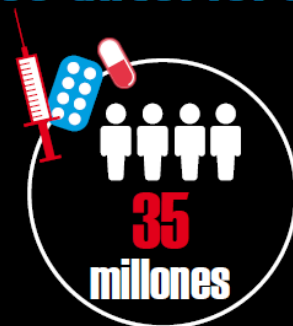
1,6 millones de las personas que se inyectan drogas viven con el VIH

6 millones viven con la hepatitis C

Número de consumidores en los 12 meses anteriores a 2015



cannabis



opioides



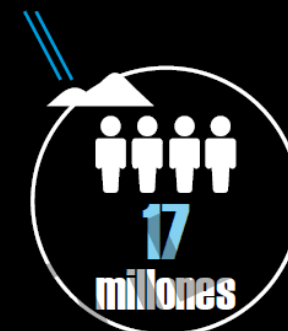
anfetaminas y estimulantes de venta con receta



éxtasis

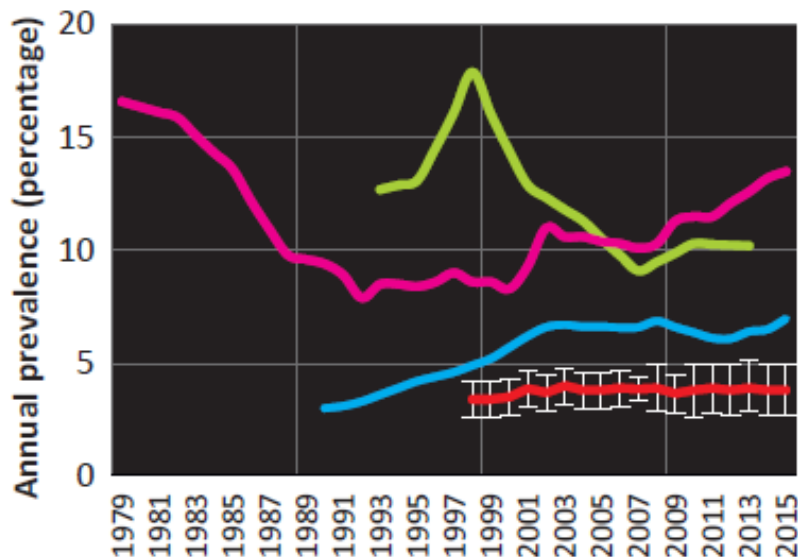


opiáceos



cocaína

Prevalencia de Consumo Anual de Cannabis



- Unión Europea: población 15-64 años
- Australia: población de 14 años y más
- Estados Unidos: población de 12 años y más
- Global: población 15-64 años

**Consumidores de Cannabis:
183 millones (3.8% de la
población mundial)**

- **Unión Europea: 5.2%**
- **Australia: 10.3%**
- **Estados Unidos: 13.5%**



REDUCCIÓN EDAD DE INICIO

DISMINUCIÓN PERCEPCIÓN DE RIESGO



NUEVAS SUSTANCIAS PSICOACTIVAS

MAYOR FACILIDAD PARA CONSEGUIR DROGAS

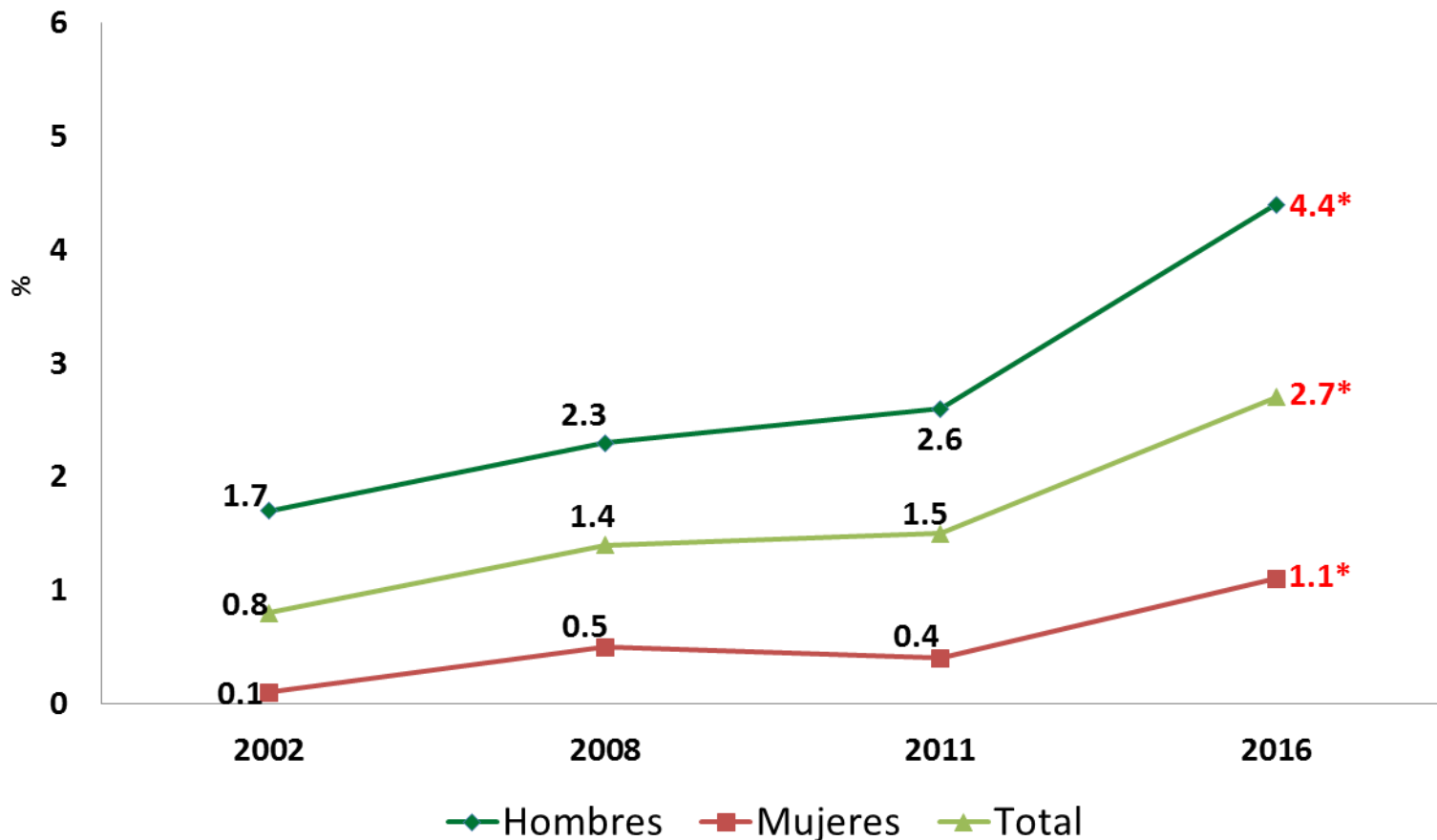


IGUALDAD EN EL CONSUMO ENTRE HOMBRES Y MUJERES

Consumo Último Año Drogas Ilegales

Población de 12 a 65 años

El consumo último año de drogas ilegales se incrementó 90%

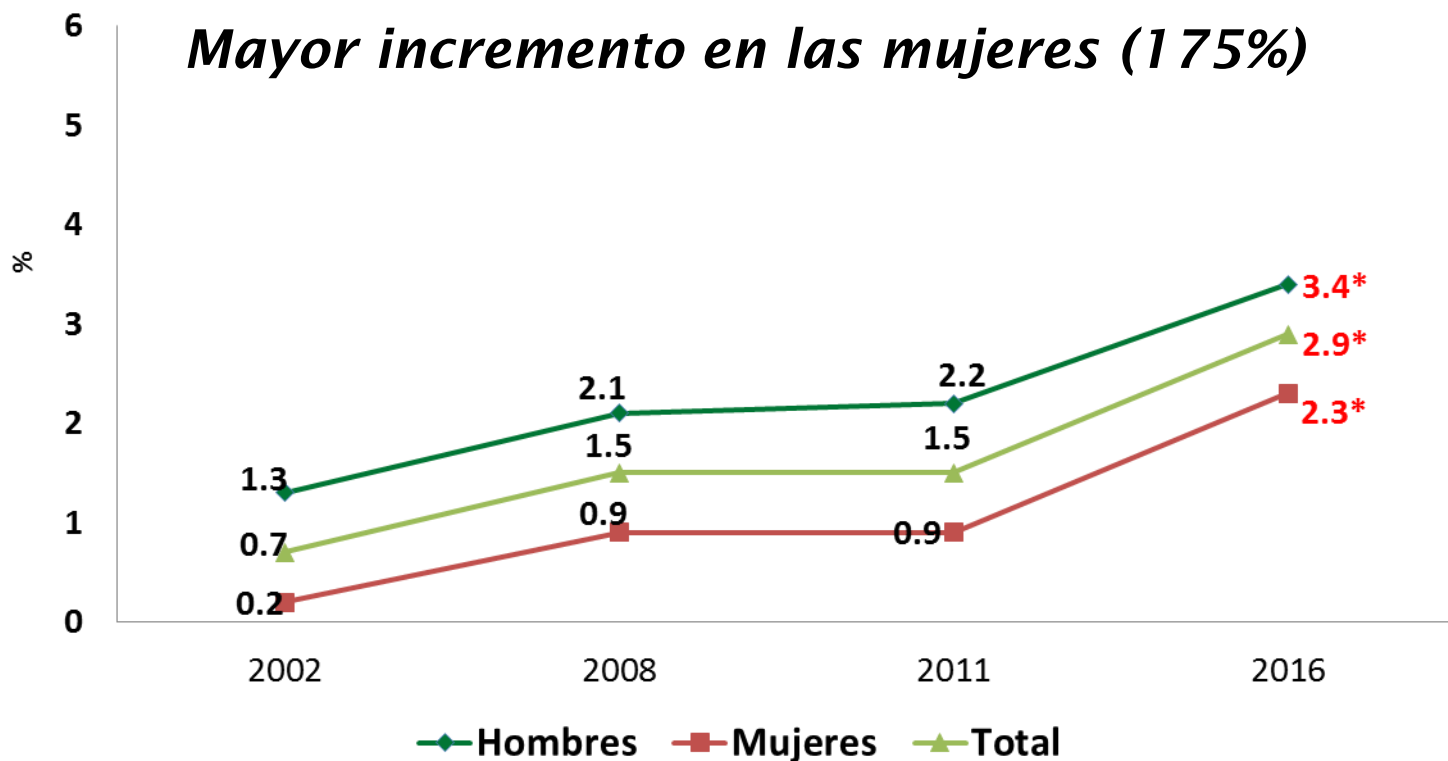


* Incremento estadísticamente significativo de 2011 a 2016.

Consumo Último Año Drogas Ilegales

Población de 12 a 17 años

El consumo último año de drogas ilegales en adolescentes aumentó 99%

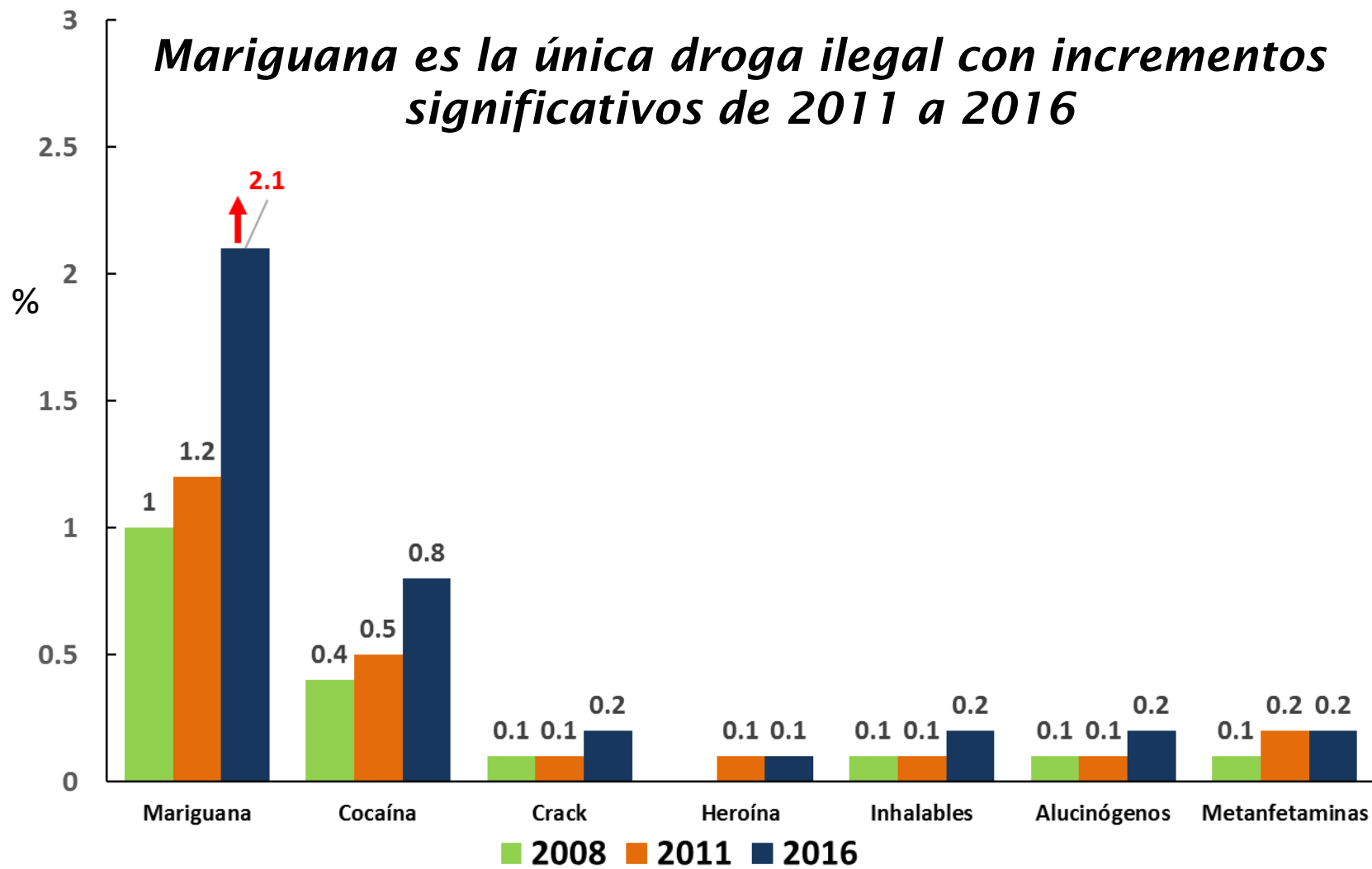


* Incremento estadísticamente significativo de 2011 a 2016.

Consumo Último Año Drogas Ilegales

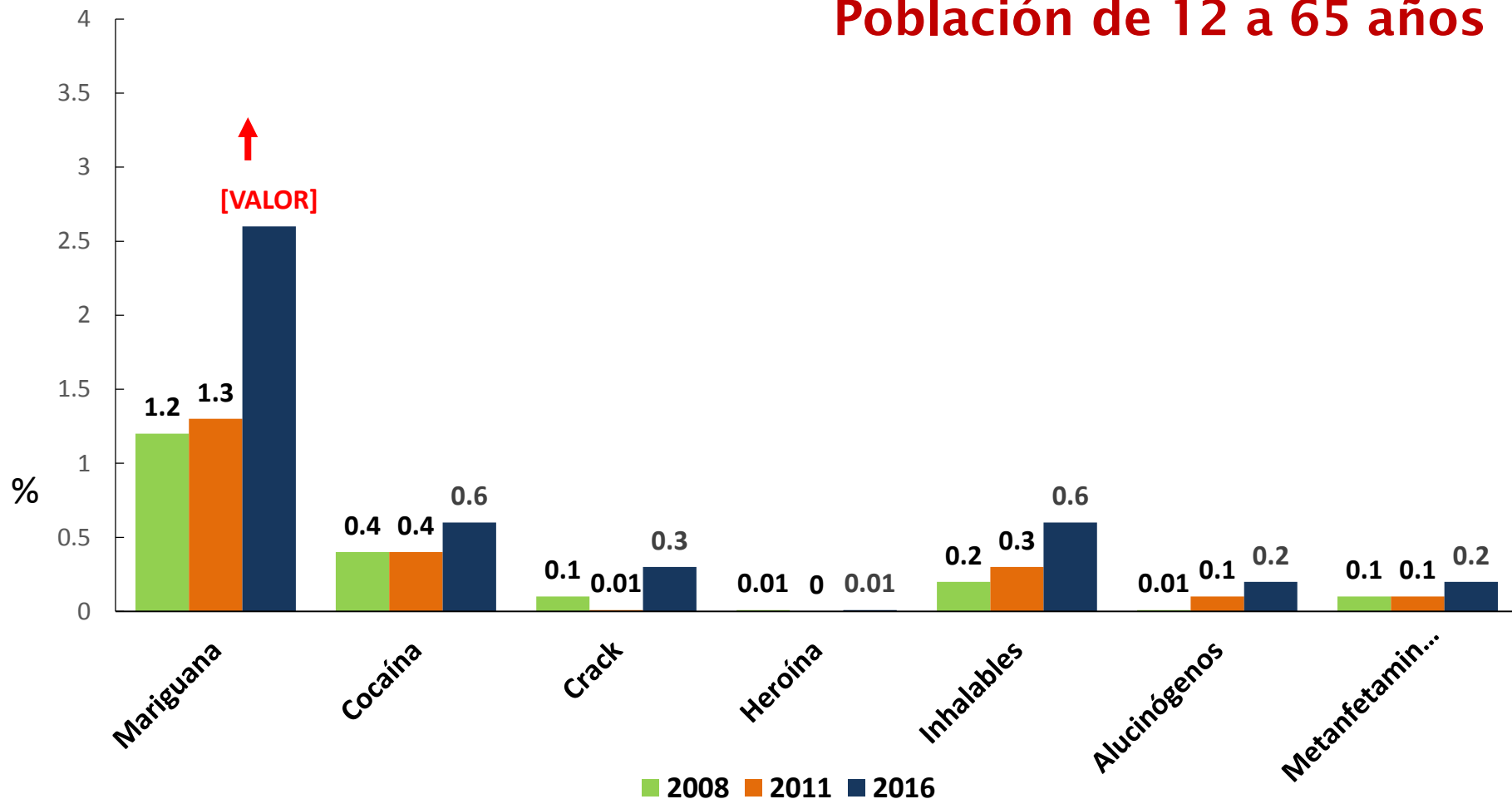
Población de 12 a 65 años

Mariguana es la única droga ilegal con incrementos significativos de 2011 a 2016



Consumo Último Año Drogas Ilegales

Población de 12 a 65 años

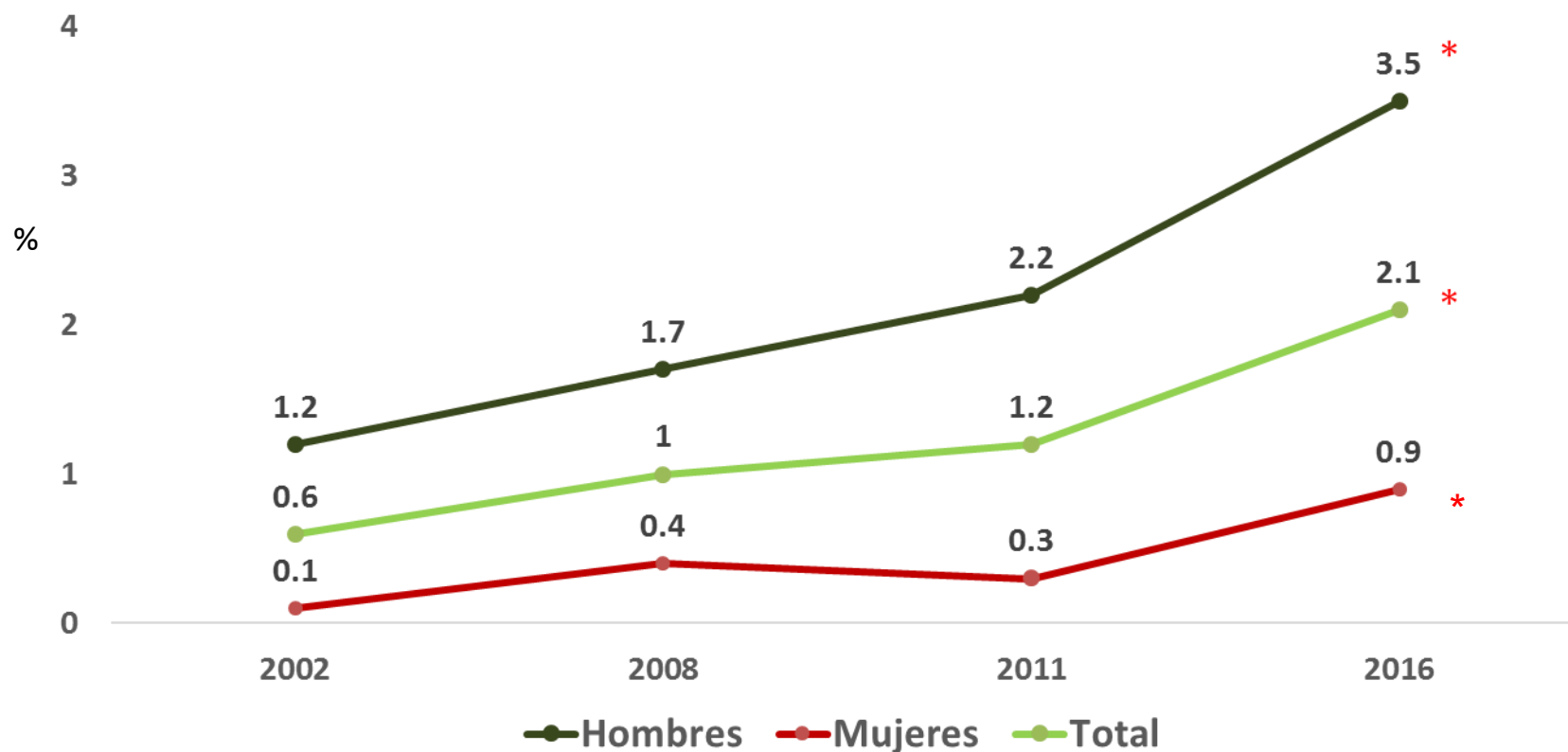


- El consumo de **mariguana** incrementó **significativamente** de 2011 a 2016.
- El consumo de **crack** e **inhalables** incrementó pero **no significativamente**.

Consumo Último Año MARIJUANA

Población de 12 a 65 años

El consumo último año de marihuana en población de 12-65 años se incrementó 89%



* Incremento estadísticamente significativo de 2011 a 2016.

Consumo Último Año COCAÍNA

Población de 12 a 65 años

El consumo de cocaína se ha mantenido estable de 2011 a 2016

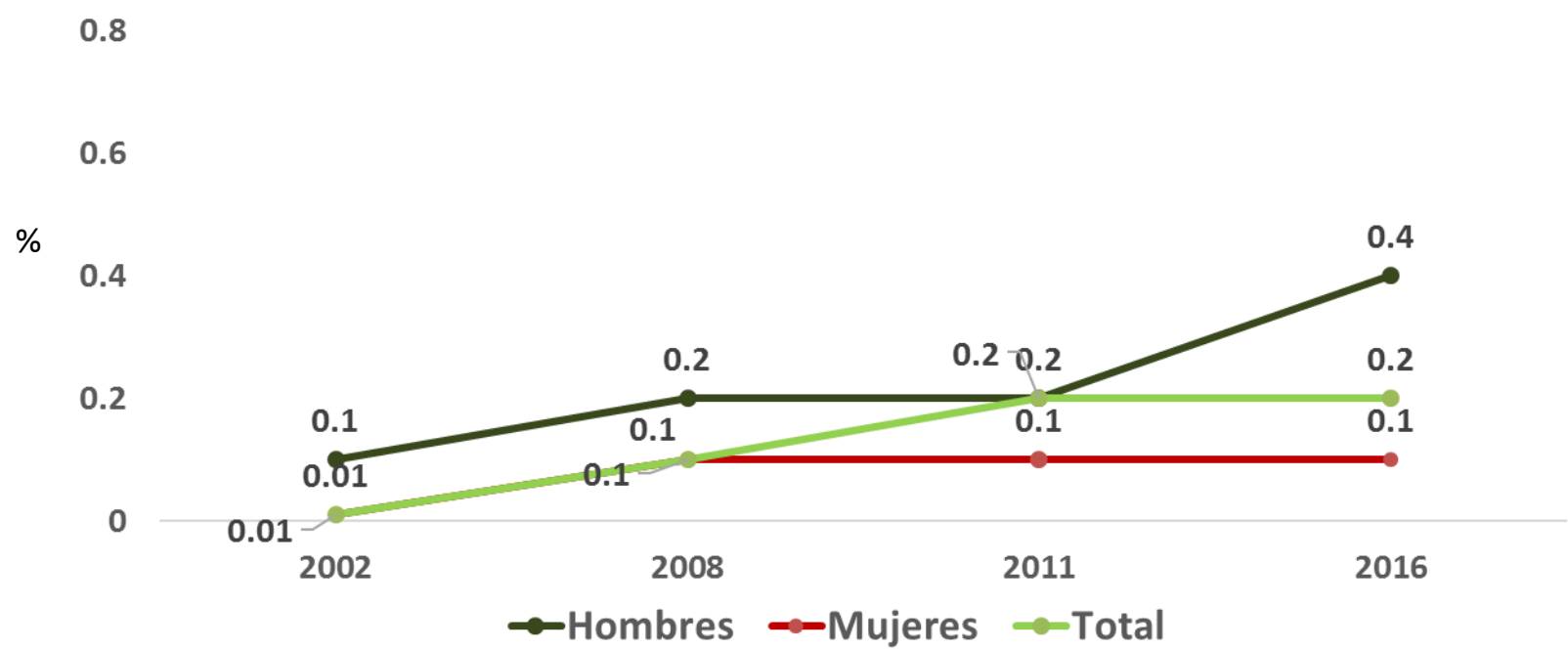
**Incremento significativo de 2008 a 2016 (de 0.4% a 0.8%)*



Consumo Último Año ETA

Población de 12 a 65 años

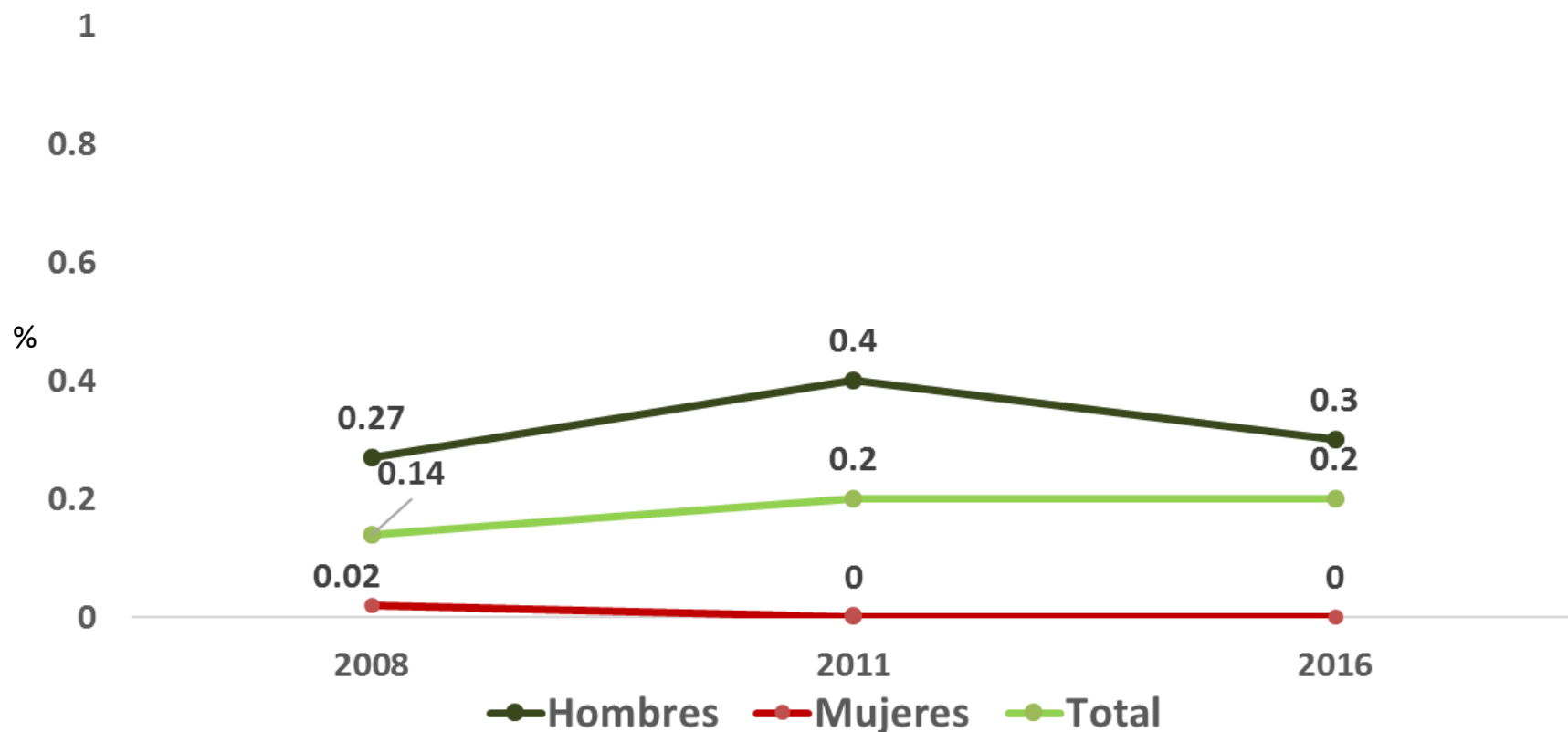
El consumo de Estimulantes de Tipo Anfetamínico se mantiene estable, por debajo de un punto porcentual.



Consumo Alguna Vez en la Vida HEROÍNA

Población de 12 a 65 años

El consumo “alguna vez en la vida” de heroína se ha mantenido estable y por debajo de un punto porcentual



Consumo Alguna Vez en la Vida HEROÍNA

Población de 12 a 65 años



Media Nacional:
0.2%

- **Grupo etario de 18 a 34 años: mayores prevalencias de consumo de drogas:**
 - 12 a 17 años: 2.9%
 - 18 a 34 años: **4.6%**
 - 35 a 65 años: 0.8%
- **Consumo de drogas entre hombres y mujeres cada vez más similar:**
 - Hombres: **3.4%**
 - Mujeres: **2.3%**
- **Las mujeres de 12 a 17 años presentan mayor consumo de drogas ilegales que las de 18 a 34 años.**
- **Los hombres de 18 a 34 años presentan mayor consumo de drogas ilegales que los de 12 a 17 años.**

Incremento Consumo de Marihuana

Alta difusión

Falsas creencias sobre
su inocuidad

Baja percepción del
riesgo

Supuestos valores
terapéuticos por
fumarla

ADICIONES



Problema de **Salud Pública**



Reto para **salud** y **procuración de justicia**



Políticas Públicas
Reducción de la Demanda
Control de la Oferta

Acciones Preventivas - Participación Ciudadana

Detección Temprana y Referencia Oportuna

Tratamiento y Rehabilitación

Prevención de Recaídas

Formación de Recursos Humanos

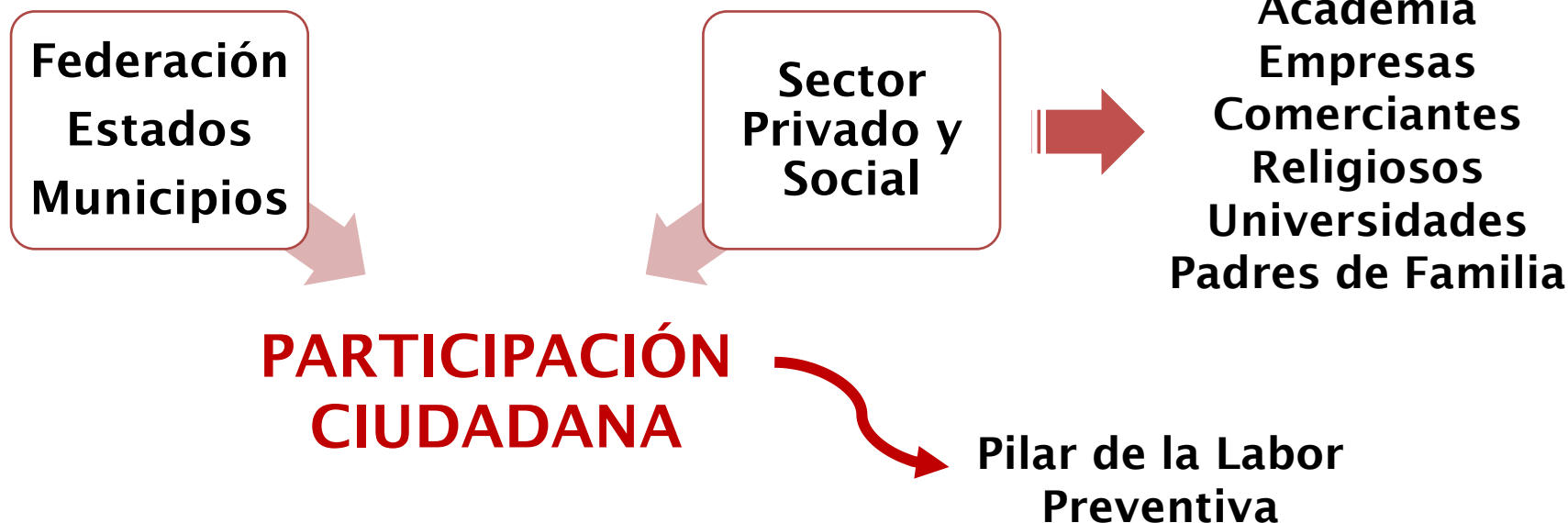
Normatividad

Investigación

Vigilancia Epidemiológica

Programa Nacional de Prevención del Consumo de Sustancias Psicoactivas y Participación Ciudadana

- Informar, Sensibilizar y Educar
- Detectar, Orientar y Referir



Programa Nacional de Prevención del Consumo de Sustancias Psicoactivas y Participación Ciudadana

Objetivos



Evitar o retrasar la edad de inicio del consumo de sustancias psicoactivas

Evitar la transición de la experimentación al abuso y la dependencia

Fortalecer los factores de protección y atenuar los factores de riesgo asociados al consumo

Incrementar la percepción de riesgo para reducir el uso de sustancias

Informar y formar a los individuos, para que sean capaces de afrontar y evitar el consumo de drogas

Disminuir las consecuencias negativas asociadas al uso, abuso o dependencia a sustancias psicoactivas

Impulsar acciones normativas para disuadir y controlar el consumo de tabaco, alcohol, y otras drogas

Programa Nacional de Prevención del Consumo de Sustancias Psicoactivas y Participación Ciudadana

Estrategias



1. Informar, sensibilizar y educar sobre los riesgos del consumo de sustancias.
2. Reforzar la **detección temprana** y referencia de consumidores para su atención oportuna.
3. Fortalecer los **servicios de tratamiento y rehabilitación**.
4. Impulsar la normatividad para **disuadir el uso nocivo del alcohol y el consumo de tabaco**.
5. Robustecer los **sistemas de información y vigilancia epidemiológica** del consumo de drogas

Red Nacional de Atención y Tratamiento del Consumo de Sustancias Psicoactivas

Servicios Ambulatorios

340 CAPA

104 CIJ

14 mil grupos de AA

Servicios de Urgencias

Centros de Desintoxicación

Clínicas de Metadona

Clínicas para la Cesación del Tabaquismo

Servicios Residenciales

Sector Público
(35)

Sector Privado
(+ de 2,000)

Vigilancia Epidemiológica

- ENCODAT, 2016-2017
- ENCODE, 2014
- Diagnóstico del Consumo de Heroína en la Frontera Mexicana con Estados Unidos: dimensión y contexto

Marco Normativo para la Atención Integral del Consumo de Sustancias Psicoactivas

- Actualización de la NOM-028-SSA2-2009 Para la Prevención, Tratamiento y Control de las Adicciones

Efectos Perjudiciales

Salud Mental y Física

- **Ansiedad, pánico, psicosis** y cuadros parecidos a la esquizofrenia
- Problemas de **concentración, cognición y aprendizaje**
- Deterioro de la **coordinación motora**
- Riesgo de **cuadros depresivos**
- Padecimientos **respiratorios**, enfermedades **pulmonares**
- Mayor riesgo de padecer **síndrome coronario agudo**

Efectos Perjudiciales

Para la Sociedad

- **Bajo rendimiento escolar y reducción de la productividad**
- **Aumento de accidentes e incapacidades laborales.**
- **Mayor probabilidad de accidentes de auto fatales.**
- **Riesgo de presentar conductas delictivas.**
- **Problemas familiares**

a. Amenazas para la Salud Pública

- **Mayores costos para prevención y atención del consumo.**
- **Riesgo de incremento en las prevalencias de consumo.**
- **Disminución del rendimiento y productividad.**
- **Aumento de personas involucradas en accidentes de auto que den positivo a THC.**
- **Aumento de los ingresos a servicios de urgencias por intoxicaciones.**
- **Mayor riesgo de que los menores de edad tengan acceso a la droga a través de los adultos.**

b. Impacto en la capacidad de atención

- **A mayor disposición de la droga, mayor riesgo de consumo.**
- **Algunos experimentadores desarrollarán abuso y dependencia.**
- **Esto llevará a un incremento en la demanda de tratamiento.**
- **Se requerirán mayores presupuestos para el Sistema de Salud destinados a:**
 - **Programas preventivos y de participación ciudadana**
 - **Ampliar la actual red nacional de servicios de atención**

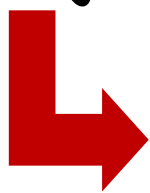
RETOS

1. Más recursos para reducción de la demanda
2. Retrasar la edad de inicio de consumo
3. Evitar el abuso y dependencia
4. Consolidar la participación ciudadana
5. Disuadir venta de alcohol y tabaco a menores
6. Disponibilidad de los servicios de atención
7. Mejora de la calidad de los servicios
8. Formar y actualizar a recursos humanos
9. Investigación
10. Observatorio Mexicano de Tabaco, Alcohol y Drogas

Reducción de la Demanda: Principales Retos

- Políticas Públicas Eficaces
- Modelos y Programas Exitosos
- Sistemas de Información Eficientes
- Campañas de impacto
- Intervenciones basadas en abordajes científicos

SINERGIA COLABORATIVA



Gracias por su atención

COMISIÓN NACIONAL CONTRA LAS ADICCIONES
Secretaría de Salud