

**JUNTA INTERNACIONAL DE FISCALIZACIÓN DE  
ESTUPEFACIENTES**

**INDICADORES INTERNACIONALES  
DE CONTROL DE LA OFERTA DE  
DROGAS**

Raúl Martín del Campo Sánchez

La Antigua, Guatemala, Agosto de 2018



# CONTENIDO

- INTRODUCCIÓN

FUENTES DE INFORMACIÓN

CULTIVO Y PRODUCCIÓN

Muestreo sobre cultivo

Métodos de estimación indirecta

Factor de erradicación

Erradicación de plantíos

Unidades: plantas, área,  
peso

Cultivo y producción

Encuestas con cultivadores

Factores de conversión

Producción potencial

TRÁFICO DE DROGAS

Incautaciones

Rutas de tráfico y cantidades  
traficadas

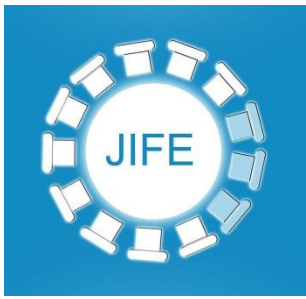
Precios y pureza

PICS: Precursores

IONICS: Nuevas Sustancias

Psicoactivas

OPIOIDS: Opioides sintéticos



# JIFE

Junta Internacional de Fiscalización de Estupefacientes (JIFE) es un **órgano independiente** constituido por **13 miembros**, cada uno de ellos elegido por el Consejo Económico y Social.

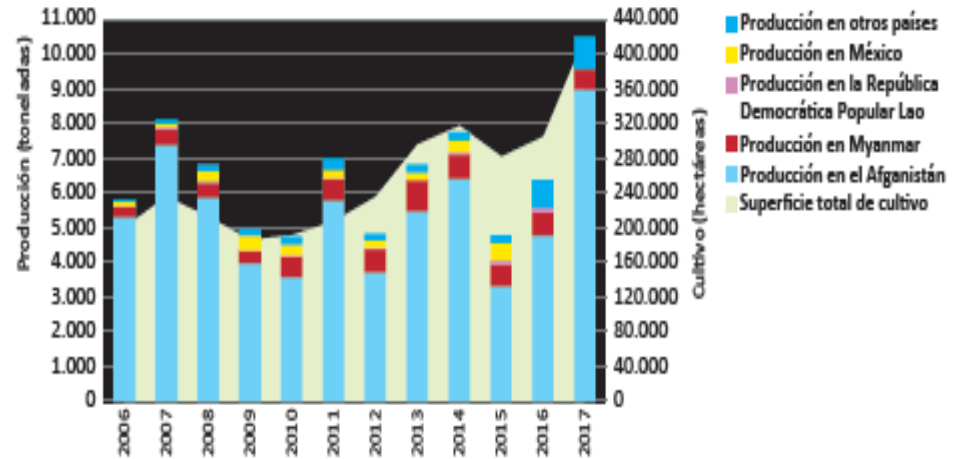




# cocaína y heroína

## Aumento sin precedentes de producción de

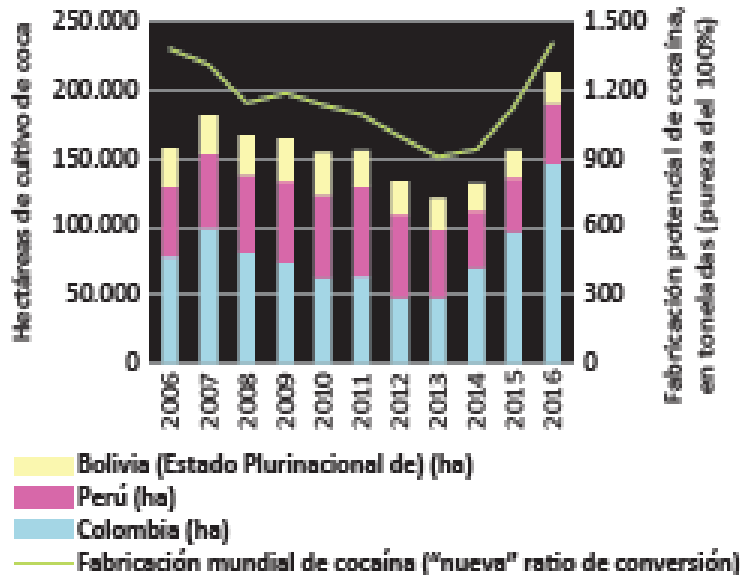
Cultivo de adomidera y producción de opio, 2016-2017<sup>a</sup>



Fuentes: UNODC, cálculos basados en los Informes de monitoreo de cultivos ilícitos y en las respuestas a los cuestionarios para los Informes anuales.

<sup>a</sup> Los datos correspondientes a 2017 aún son provisionales.

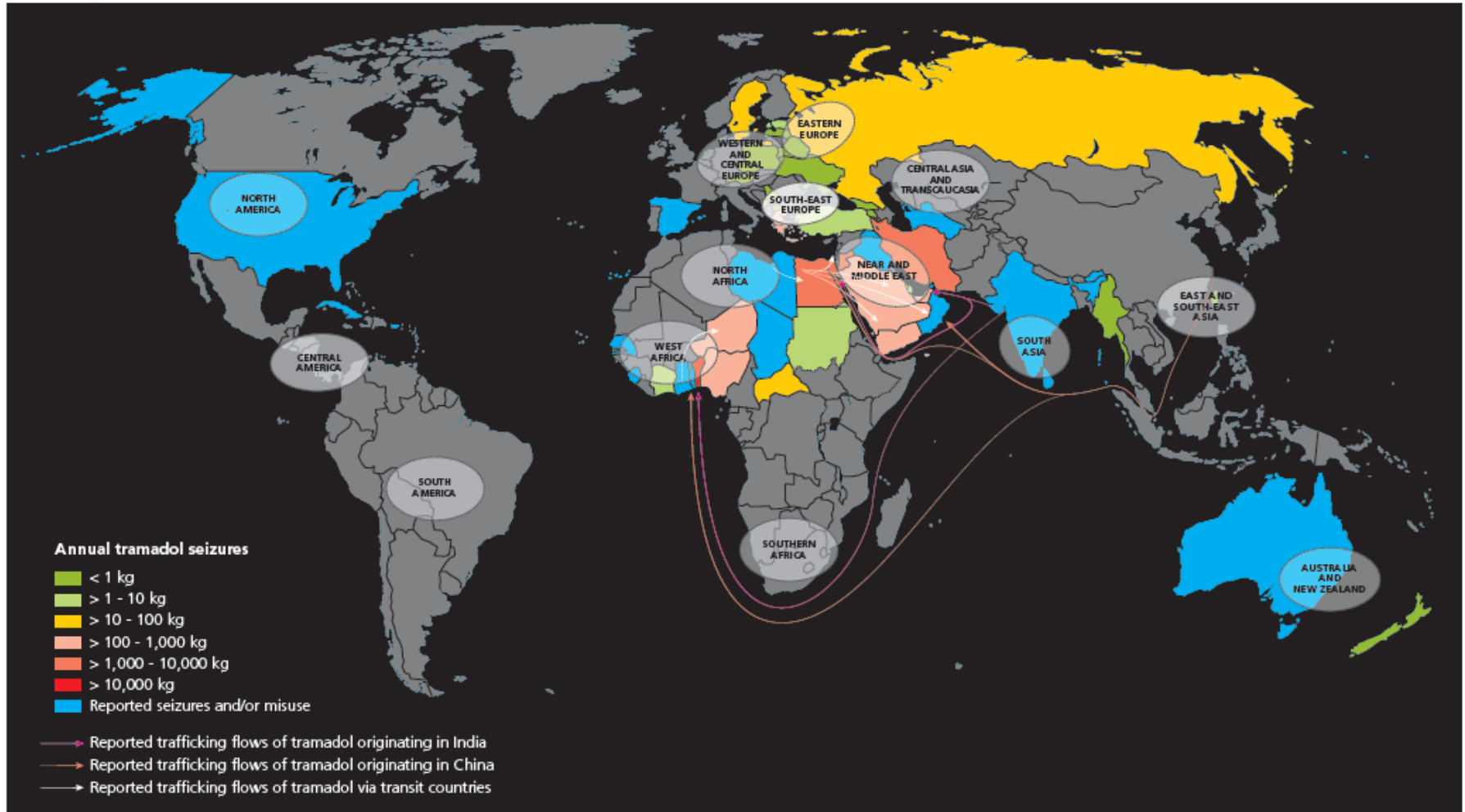
Cultivo de coca y fabricación de cocaína en todo el mundo, 2006-2016





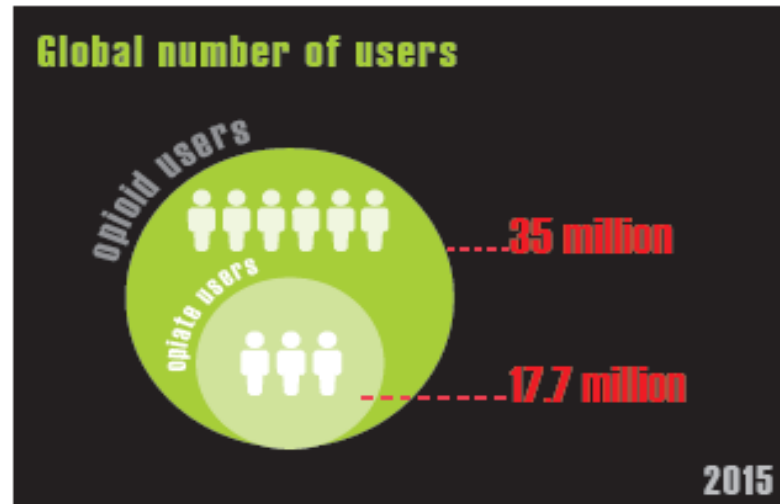
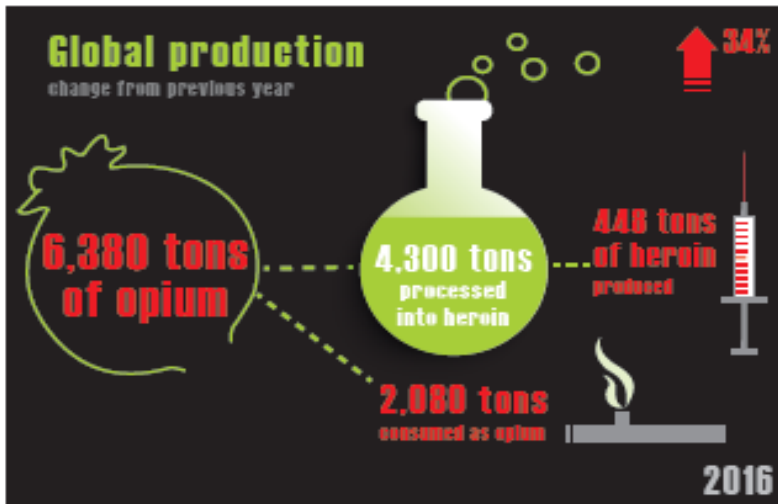
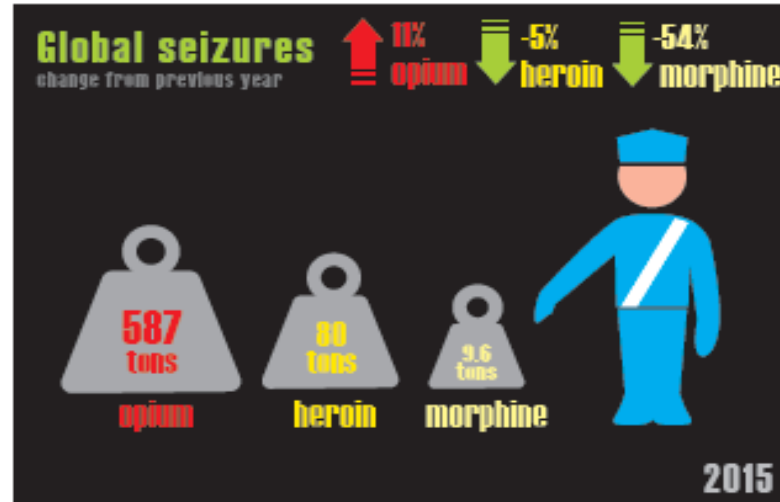
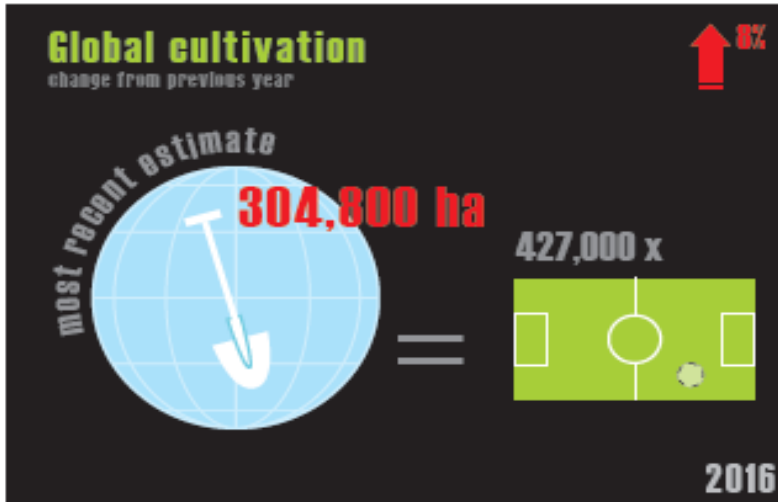
## Tramadol

MAP 2 | Reported tramadol seizures (and/or misuse) and major tramadol trafficking/diversion flows, 2012–2016



Source: UNODC, annual report questionnaire data, *Report of the International Narcotics Control Board for 2016* (and previous years); report of Heads of National Law Enforcement Agencies for 2016 (and previous years); *WHO Expert Committee on Drug Dependence: Thirty-sixth Report*, WHO Technical Report Series, No. 902 (Geneva, World Health Organization, 2002); United States Department of State, Bureau for International Narcotics and Law Enforcement Affairs, *International Narcotics Control Strategy Report* (2017) (and previous years).

Notes: The boundaries shown on this map do not imply official endorsement or acceptance by the United Nations. Dashed lines represent undetermined boundaries. The dotted line represents approximately the Line of Control in Jammu and Kashmir agreed upon by India and Pakistan. The final status of Jammu and Kashmir has not yet been agreed upon by the parties. The final boundary between the Republic of Sudan and the Republic of South Sudan has not yet been determined. A dispute exists between the Governments of Argentina and the United Kingdom of Great Britain and Northern Ireland concerning sovereignty over the Falkland Islands (Malvinas).



Notes: Data on cultivation and production/manufacture refer to 2016. Data on seizures and numbers of users refer to 2015. Seizures of different substances are of varying purity. Estimates of cultivation and eradication of opium poppy, production of opium, manufacture of heroin and prevalence of opioids and opiates use are available in the annex of booklet 2.





# FUENTES DE INFORMACIÓN CONTROL DE OFERTA DEL INFORME MUNDIAL DE DROGAS

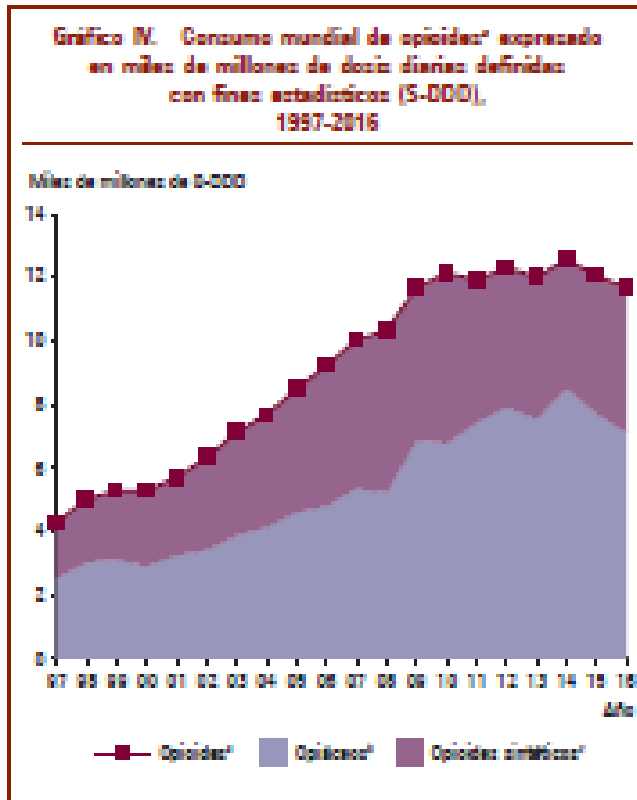
- Cuestionario Revisado Sobre los Informes Anuales (ARQ) Parte IV
- Programa Global De Monitoreo De Cultivos Ilícitos (ICMP).

Complementado principalmente con:

- Otras comunicaciones oficiales con UNODC,
- Publicaciones nacionales oficiales,
- HONLEA (Heads of National Law Enforcement Agencies)
- Interpol / ICPO,
- Organización Mundial de Aduanas,
- OEDT
- CICAD
- "Red de información sobre el uso indebido de drogas de la ONUDD para Asia y el Pacífico" (DAINAP),



# PRODUCCIÓN MUNDIAL DE OPIO JIFE 2018



Además de la producción ilegal de unas **10.500 toneladas** en 2017, la producción legal de opio en 2017 ascendió a unas **466 toneladas** (producidas en unas 11.140 hectáreas), según estimaciones preliminares de la JIFE.

Por lo tanto, en total se produjeron cerca de **11,000 toneladas de opio en 2017**.

Considerar: producción lícita de morfina en la actualidad es en forma de paja de adormidera en lugar de en forma de opio como tal.





# ESTIMACIÓN INDIRECTA DE ÁREA DE CULTIVO AMAPOLA

Priorización de las fuentes de datos:

- Siempre que sea posible, se utiliza el **área** de amapola **erradicada**
- Si este indicador no está disponible, se utilizan los datos de **incautación de plantas** de amapola, lo que requiere una conversión adicional de la cantidad incautada a área erradicada.

Factor de erradicación:

- Desde 2008, este factor se basa en los datos de cultivo y erradicación de la adormidera en Colombia, la República Popular Lao, México, Myanmar, Pakistán y Tailandia.
- Con los años, el promedio en estos cinco países varió entre **2.1 y 3.0 (área erradicada \* factor = área de cultivo neto)**

# ESTIMACIÓN A PARTIR DE PLANTAS INCAUTADAS

Los datos disponibles para UNODC no permiten diferenciar de forma precisa y sistemática entre las diversas partes (**cápsulas, bulbos, plantas enteras**)



- Las mediciones de rendimiento de Afganistán y Myanmar, donde la UNODC ha realizado encuestas de rendimiento durante varios años, indican promedio de **190,000 plantas por hectárea.**

# CULTIVO Y PRODUCCIÓN DE AMAPOLA

La recolección de opio con el **método de punción** tradicional puede demorar hasta dos semanas, ya que se hacen varias laceraciones hasta que la planta se ha secado.

Para evitar este largo proceso, los topógrafos de rendimiento miden el **número de cápsulas** de amapola y su **tamaño en muestras de parcelas**.

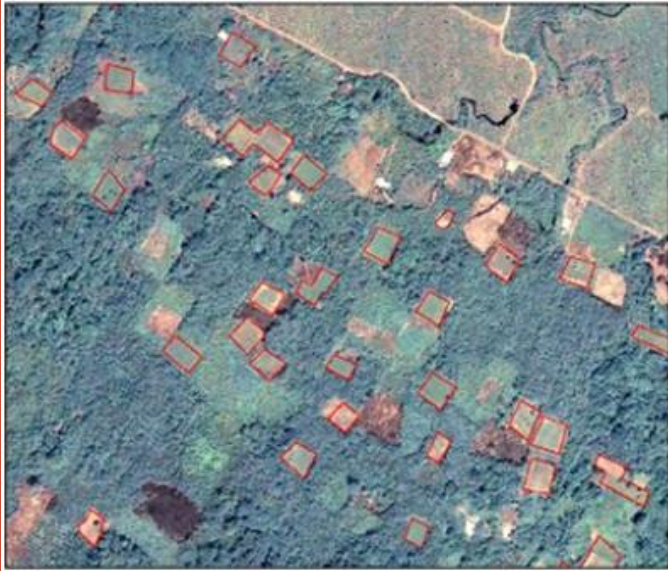


# MUESTREO DE CULTIVOS DE HOJA DE COCA

La medición del área inicial de los campos de coca tiene lugar en imágenes satelitales adquiridas en diferentes fechas del año

Razones por las cuales el cultivo de coca es tan dinámico:

- planta perenne que se puede cosechar varias veces al año
- nuevas plantaciones,
- Abandono o reactivación de campos
- erradicación manual y fumigación aérea

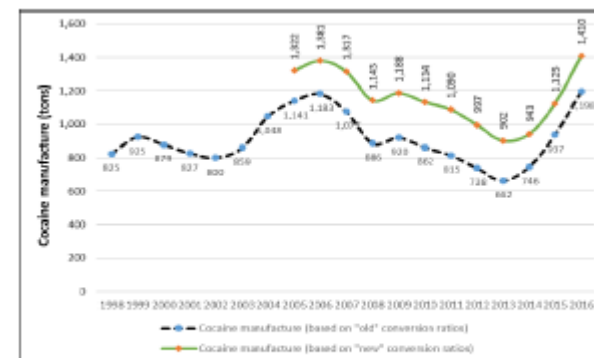


# FACTORES DE CONVERSIÓN DE MATERIAS PRIMAS PARA LA HOJA DE COCA

De la hoja de coca a la pasta de coca, se usa un **factor de conversión**.

Factores de conversión se basan en **entrevistas** con las personas involucradas en el proceso, agricultores y "cocineros".

Global cocaine manufacture in tons, 1998-2016



Source: UNODC, Coca cultivation surveys in the Andean countries, 2016 and previous years.



# Tráfico de drogas: Incautaciones

- Las incautaciones son el indicador directo más comparable a nivel mundial.
- Aunque las incautaciones **pueden no reflejar siempre las tendencias del tráfico** correctamente a nivel nacional, tienden a mostrar representaciones razonables de las tendencias a nivel regional y mundial.
- Las incautaciones se informan en unidades de **volumen** y también en número de **casos** de crisis.



Incautaciones de drogas en términos de volumen pueden informar en **peso (kg) litros, tabletas, dosis, cápsulas**, etc.

Para la suma y comparación, se usan **factores de conversión** para convertir las cantidades en '**equivalente de kilogramos**

**Weight of tablets in milligrams**

|   | Ecstasy<br>(MDMA or<br>analogue) | Amphetamine | Methamphetamine | Prescription<br>stimulants | Other<br>stimulants | Non-specified<br>amphetamines |
|---|----------------------------------|-------------|-----------------|----------------------------|---------------------|-------------------------------|
| Africa  | 271                              | 250         | 250             | 250                        | 250                 | 250                           |
| Asia (excluding Near and<br>Middle East/ South-West Asia) | 300                              | 250         | 90              | 250                        | 250                 | 250                           |
| Europe  | 271                              | 253         | 225             | 250                        | 250                 | 250                           |
| Central and South America and<br>Caribbean                | 271                              | 250         | 250             | 250                        | 250                 | 250                           |
| Near and Middle East/ South-<br>West Asia                 | 237                              | 170         | 250             | 250                        | 250                 | 250                           |
| North America   | 250                              | 250         | 250             | 250                        | 250                 | 250                           |
| Oceania   | 276                              | 250         | 250             | 250                        | 250                 | 250                           |



**UNODC**

United Nations Office on Drugs and Crime



**UNODC**  
Research

Peso de una '**unidad de consumo típica**' se suponía que era:

- hierba de cannabis, 500 mg;
- resina de cannabis, 135 mg;
- cocaína y morfina, 100 mg;
- heroína, 30 mg;
- LSD, 0.05 mg (50 microgramos);
- y opio, 300 mg.

Consenso a partir de:

organismos encargados de hacer cumplir la ley, en la literatura científica y en la JIFE, y Sección de Laboratorio Científico de la ONUDD.



## Precios y pureza

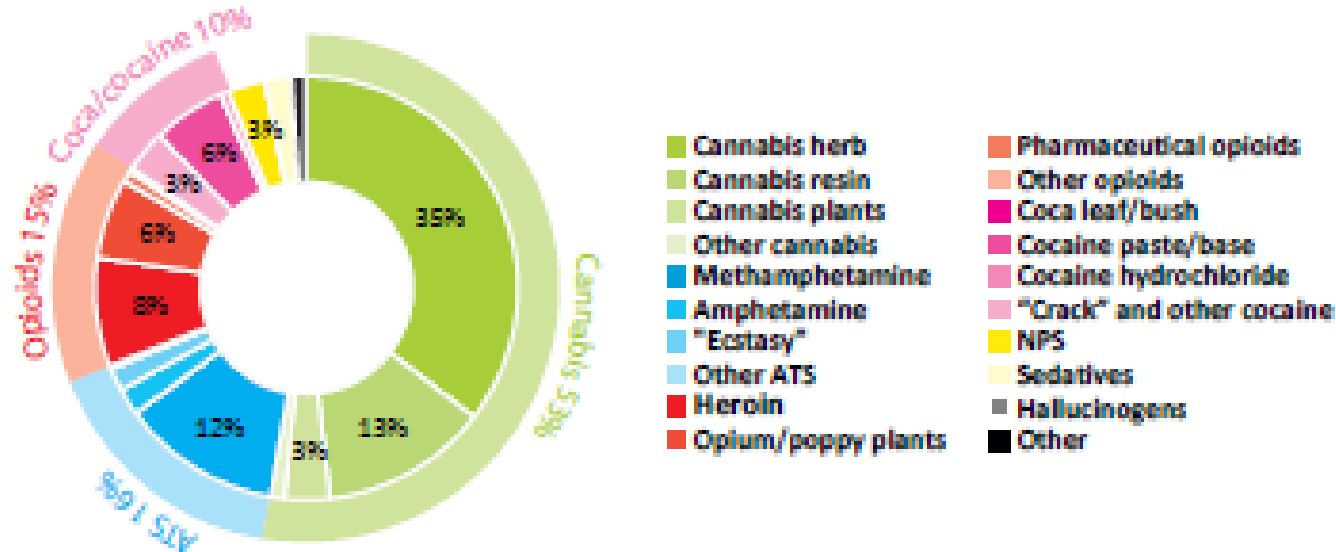
Los datos de precios y pureza pueden ser indicadores poderosos de las tendencias del mercado.



Los precios se recogen a nivel de campo de cultivo, nivel mayorista ("**precios de kilogramo**") y en el nivel minorista ("**precios de gramo**")



**FIG. 14 |** Distribution of global number of drug seizure cases, 2015–2016



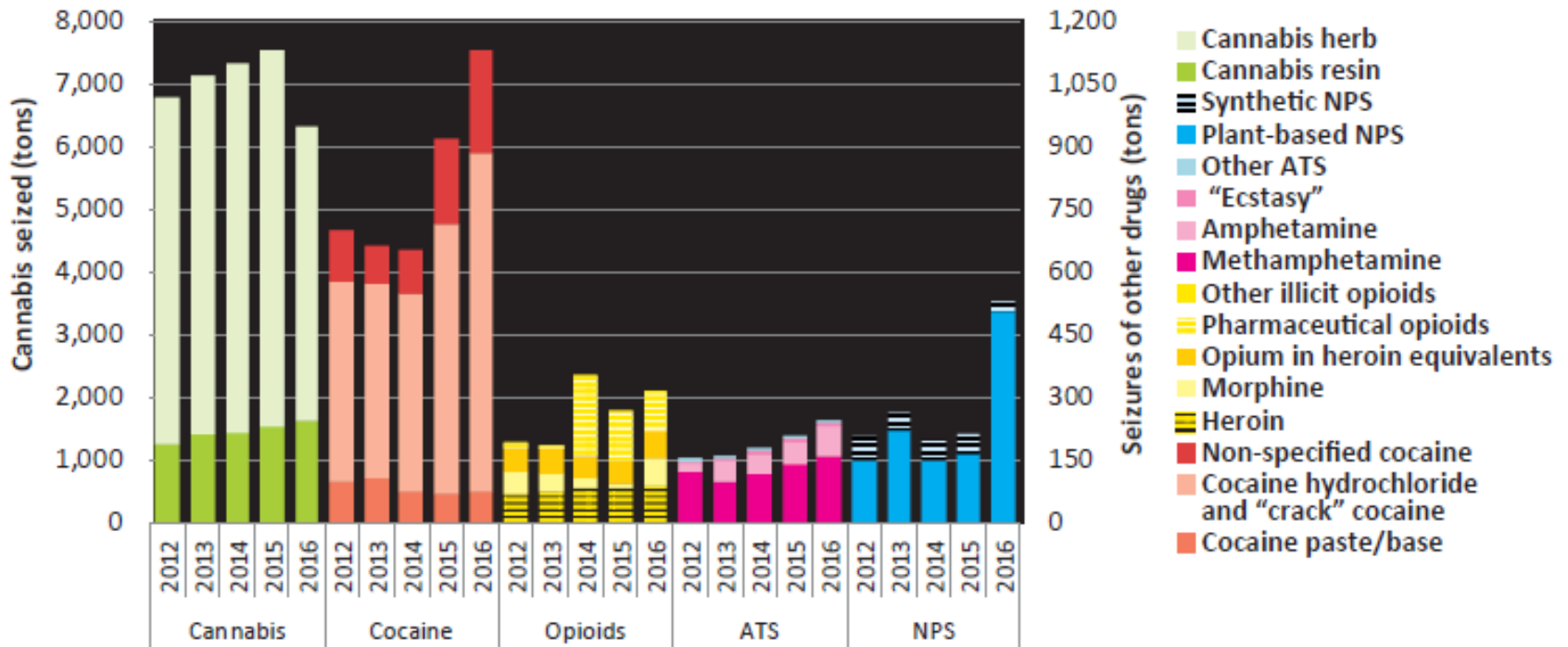
Source: UNODC, responses to the annual report questionnaire.

Note: The calculations are based on a breakdown of almost 5 million seizure cases reported to UNODC in the period 2015–2016 period. The data set includes 2.4 million seizure cases reported in 2015 and 2.5 million seizure cases in 2016. Seizure case information is based on information from 80 countries, including 65 countries reporting in 2015 and 69 countries reporting in 2016.



# Incautaciones

**FIG. 13 |** Global quantities of selected drugs seized, 2012–2016

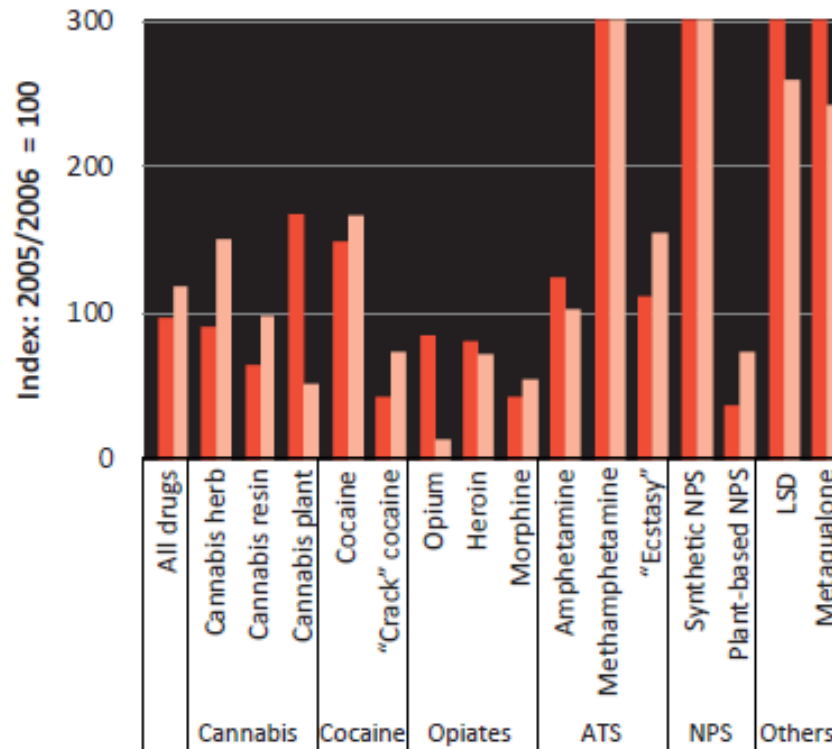


Source: UNODC, responses to the annual report questionnaire.

Note: A rate of 10:1 was used to transform seizures of opium into seizures expressed in heroin equivalents.



FIG. 15 Changes in quantities of drugs seized and number of drug seizure cases from 2005–06 to 2015–16



■ Change in quantities seized (same countries reporting)  
 ■ Change in seizure cases (same countries reporting)

Source: UNODC, responses to the annual report questionnaire  
 Note: Calculation based on data from 71 countries (index: 2005–2006 = 100).

Número de incautaciones Vs. Cantidad de lo incautado

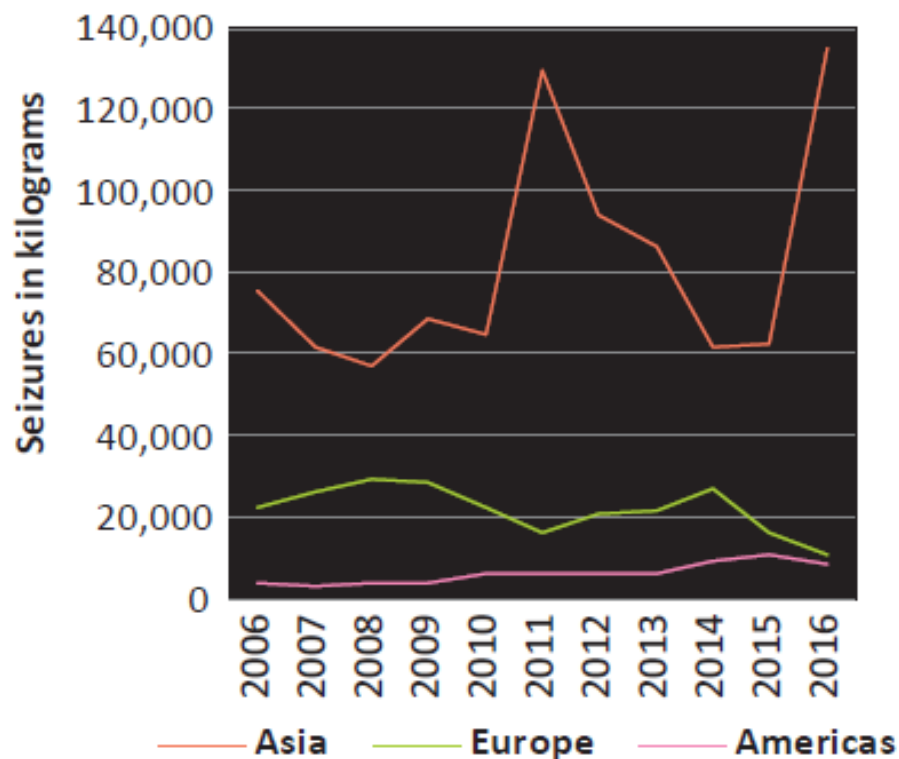






## Incautaciones de Heroína y morfina

**FIG. 5** Quantities of heroin and morphine seized, in kilograms, for selected regions: 2006–2016



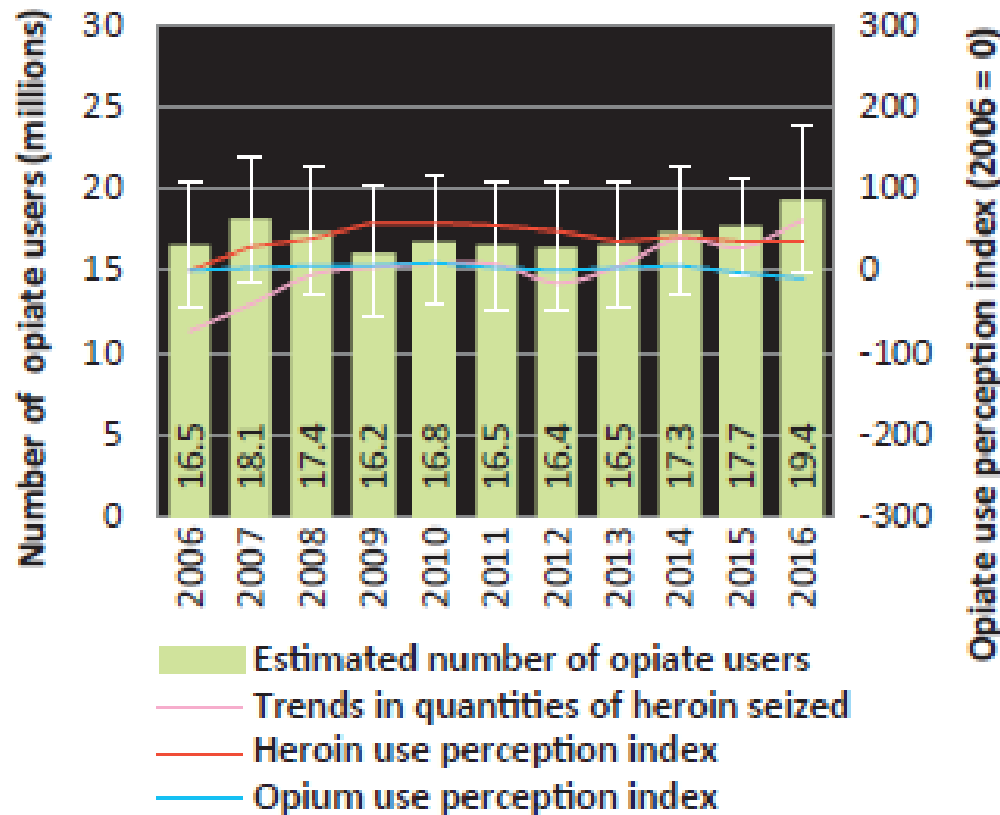
Source: UNODC, responses to the annual report questionnaire; and other government sources.



FIG. 7

Estimated number of opiate users, trends in quantities of heroin seized and heroin and opium use perception indexes (2006=100)

## Tendencia de usuarios de Opioides

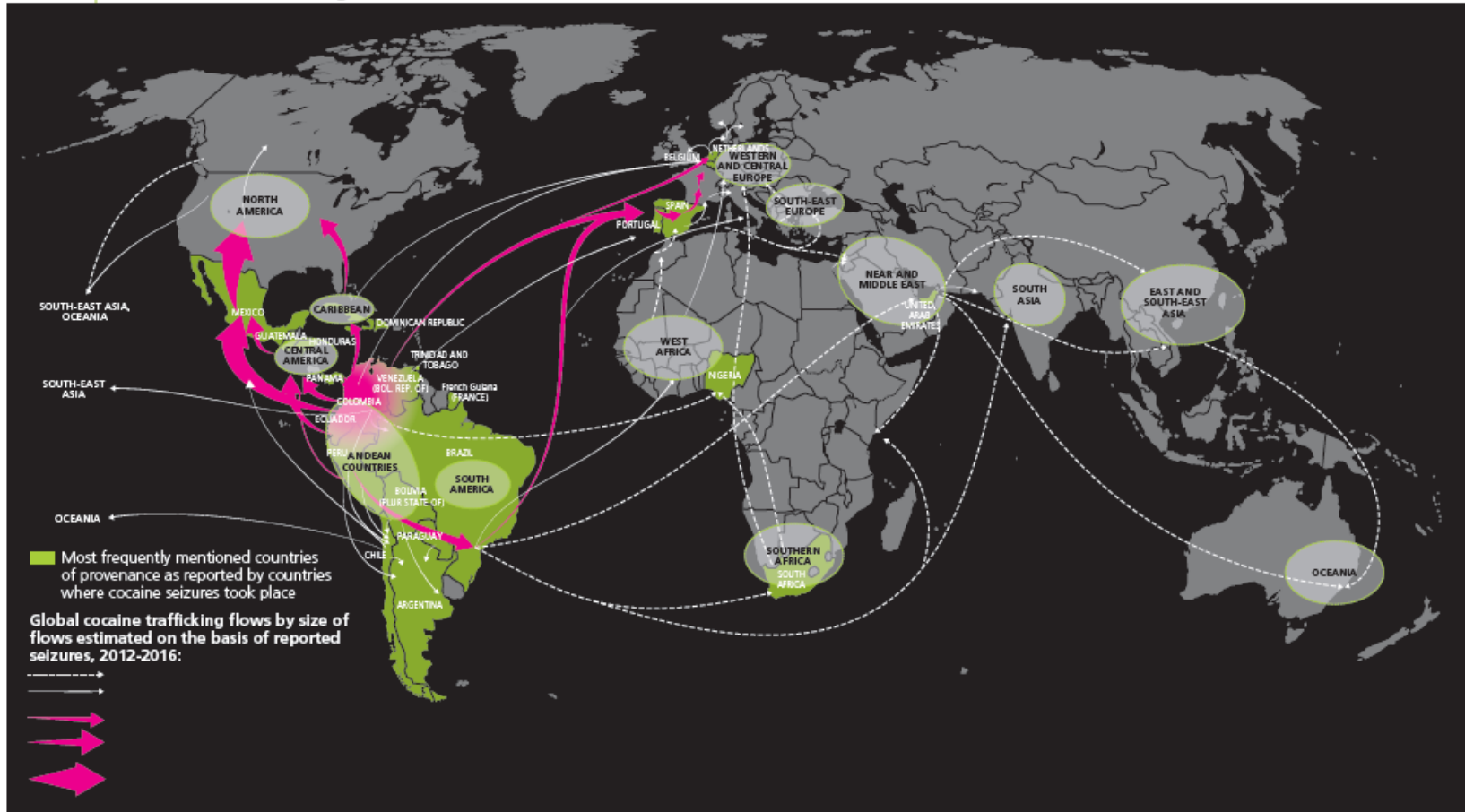


Source: UNODC, elaboration based on annual report questionnaire data.



# Rutas de Cocaína

MAP 1 | Main cocaine trafficking flows, 2012–2016



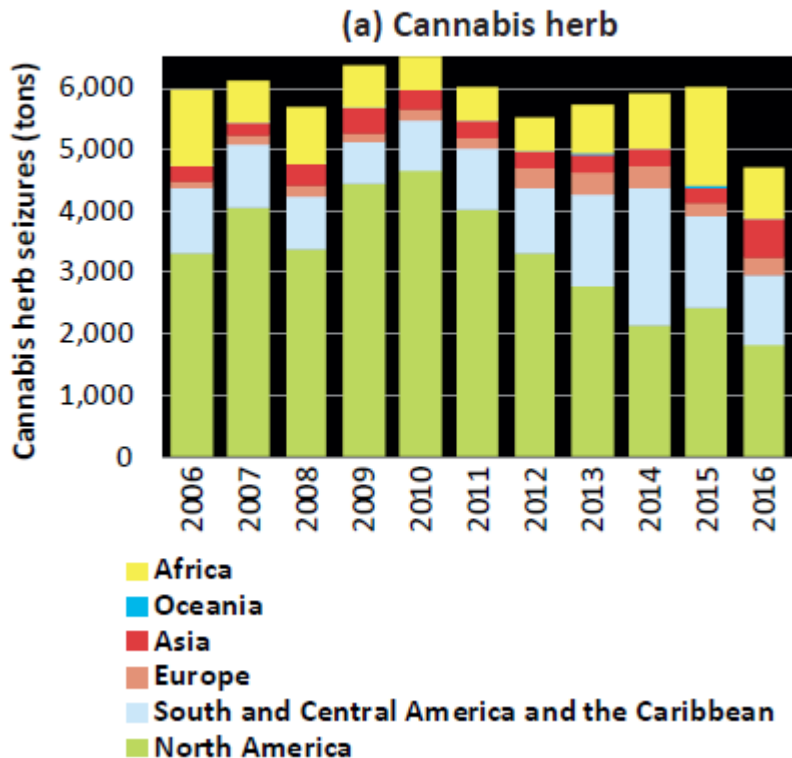
Sources: UNODC, responses to the annual report questionnaire and individual drug seizure database.

Notes: The size of the trafficking flow lines is based on the amount of cocaine seized in a subregion and the number of mentions of countries from where the cocaine has departed (including reports of "origin" and "transit") to a specific subregion over the period 2012–2016. The trafficking flows are determined on the basis of country of origin/departure, transit and destination of seized drugs as reported by Member States in the annual report questionnaire and individual drug seizure database: as such, they need to be considered as broadly indicative of existing trafficking routes while several secondary flows may not be reflected. Flow arrows represent the direction of trafficking: origins of the arrows indicate either the area of manufacture or the one of last provenance, end points of arrows indicate either the area of consumption or the one of next destination of trafficking.

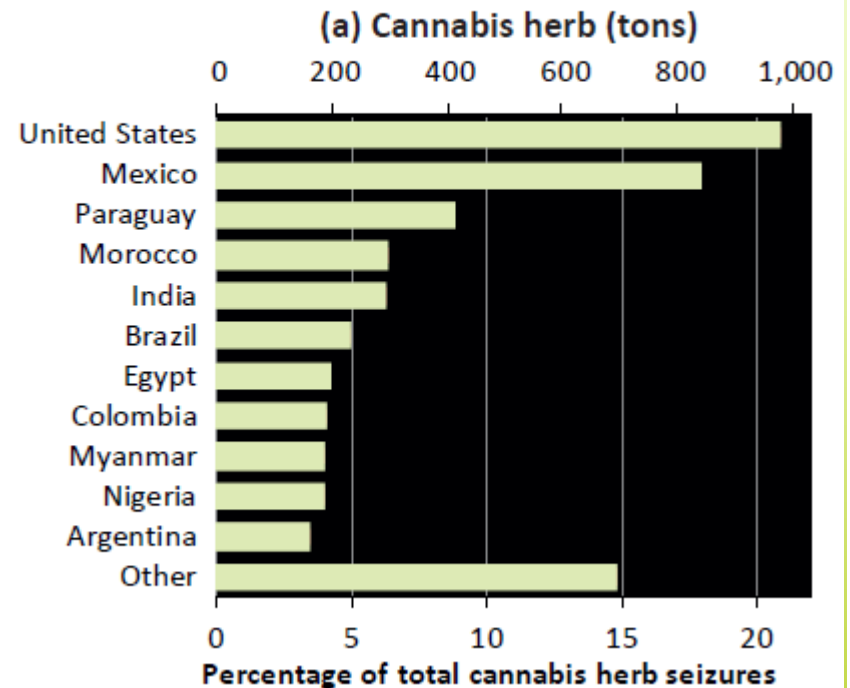
The boundaries shown on this map do not imply official endorsement or acceptance by the United Nations. Dashed lines represent undetermined boundaries. The dotted line represents approximately the Line of Control in Jammu and Kashmir agreed upon by India and Pakistan. The final status of Jammu and Kashmir has not yet been agreed upon by the parties. The final boundary between the Republic of Sudan and the Republic of South Sudan has not yet been determined. A dispute exists between the Governments of Argentina and the United Kingdom of Great Britain and Northern Ireland concerning sovereignty over the Falkland Islands (Malvinas).

# Incautaciones de Hierba de Cannabis

**FIG. 4** Quantities of cannabis seized, by region, 2006-2016



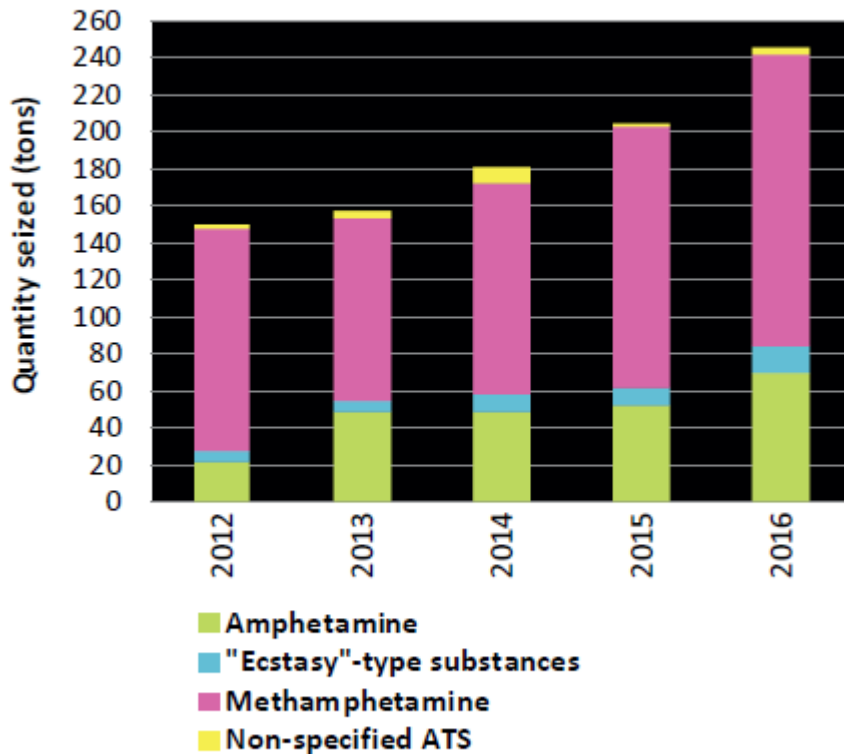
**FIG. 5** Quantities of cannabis seized, by country, 2016





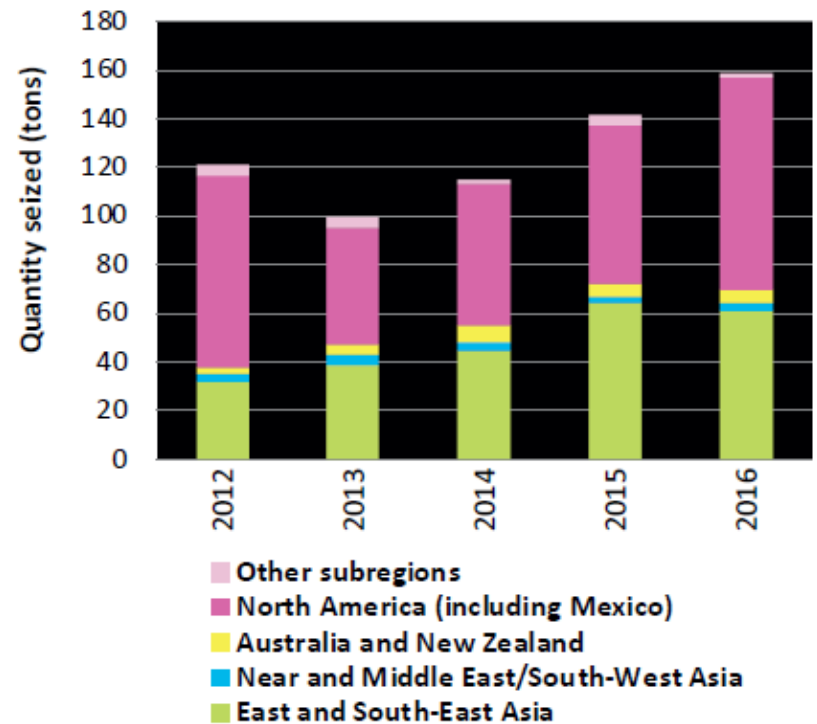
# Incautaciones de Estimulantes Tipo Anfetamínico

**FIG. 1** Quantities of amphetamine-type stimulants seized worldwide, by type, 2012–2016



Source: UNODC, responses to the annual report questionnaire, 2012–2016.

**FIG. 2** Quantities of methamphetamine seized worldwide, by subregion, 2012–2016



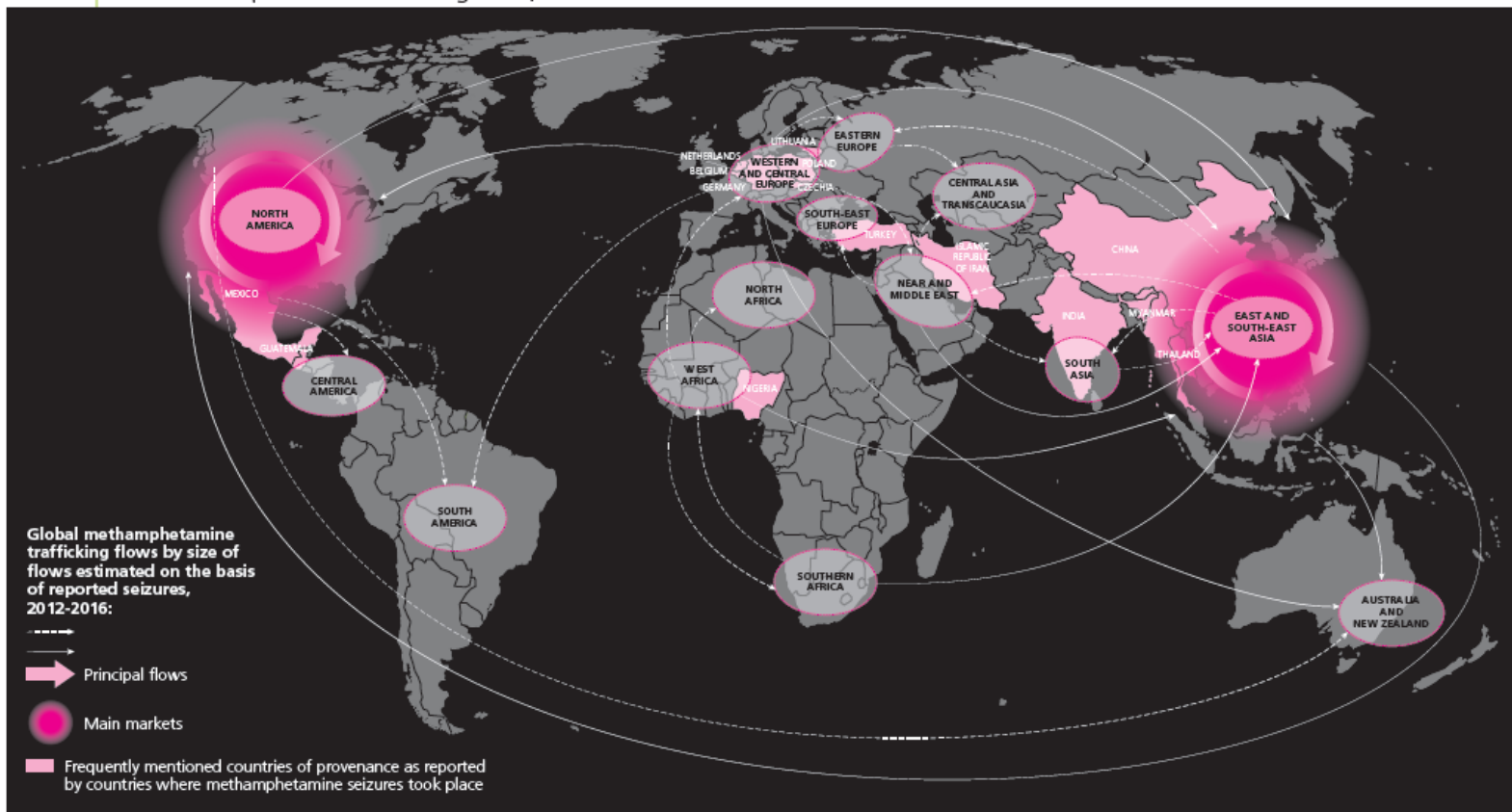
Source: UNODC, responses to the annual report questionnaire, 2011–2016.





# Tráfico de Metanfetaminas

MAP 1 | Main methamphetamine trafficking flows, 2012–2016



Sources: UNODC, responses to the annual report questionnaire and individual drug seizure database.

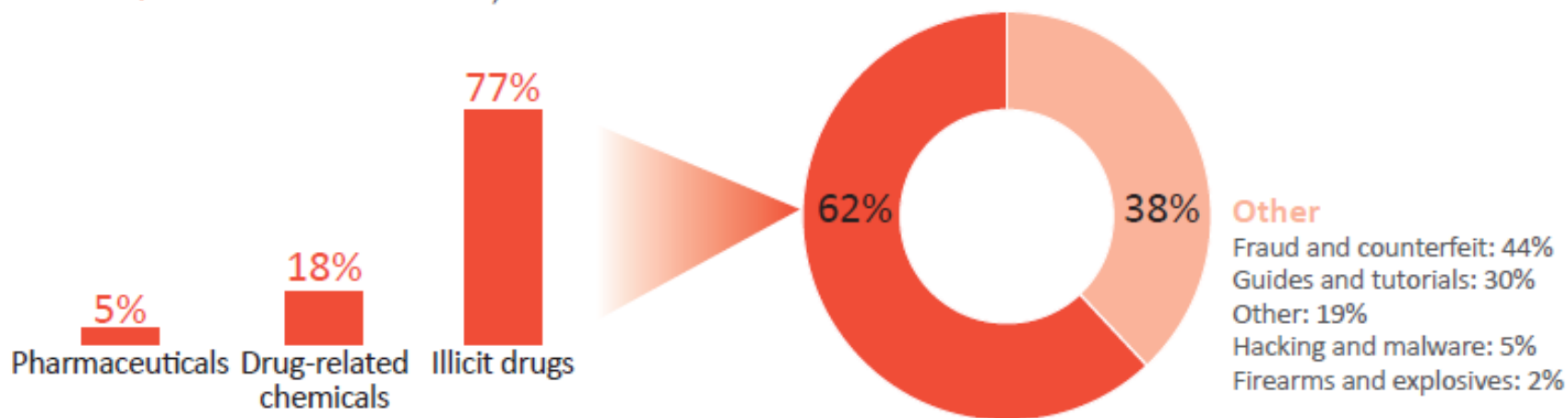
Notes: The size of the trafficking flow lines is based on the amount of methamphetamine seized in a subregion and the number of mentions of countries from where the methamphetamine has departed (including reports of "origin" and "transit") to a specific subregion over the period 2012–2016. The trafficking flows are determined on the basis of country of origin/departure, transit and destination of seized drugs as reported by Member States in the annual report questionnaire and individual drug seizure database: as such, they need to be considered as broadly indicative of existing trafficking routes while several secondary flows may not be reflected. Flow arrows represent the direction of trafficking: origins of the arrows indicate either the area of manufacture or the one of last provenance, end points of arrows indicate either the area of consumption or the one of next destination of trafficking.

The boundaries shown on this map do not imply official endorsement or acceptance by the United Nations. Dashed lines represent undetermined boundaries. The dotted line represents approximately the Line of Control in Jammu and Kashmir agreed upon by India and Pakistan. The final status of Jammu and Kashmir has not yet been agreed upon by the parties. The final boundary between the Republic of Sudan and the Republic of South Sudan has not yet been determined. A dispute exists between the Governments of Argentina and the United Kingdom of Great Britain and Northern Ireland concerning sovereignty over the Falkland Islands (Malvinas).



# Darknet

**FIG. 18** | Importance of drugs and drug-related chemicals for the darknet (based on listings on the main darknet markets)

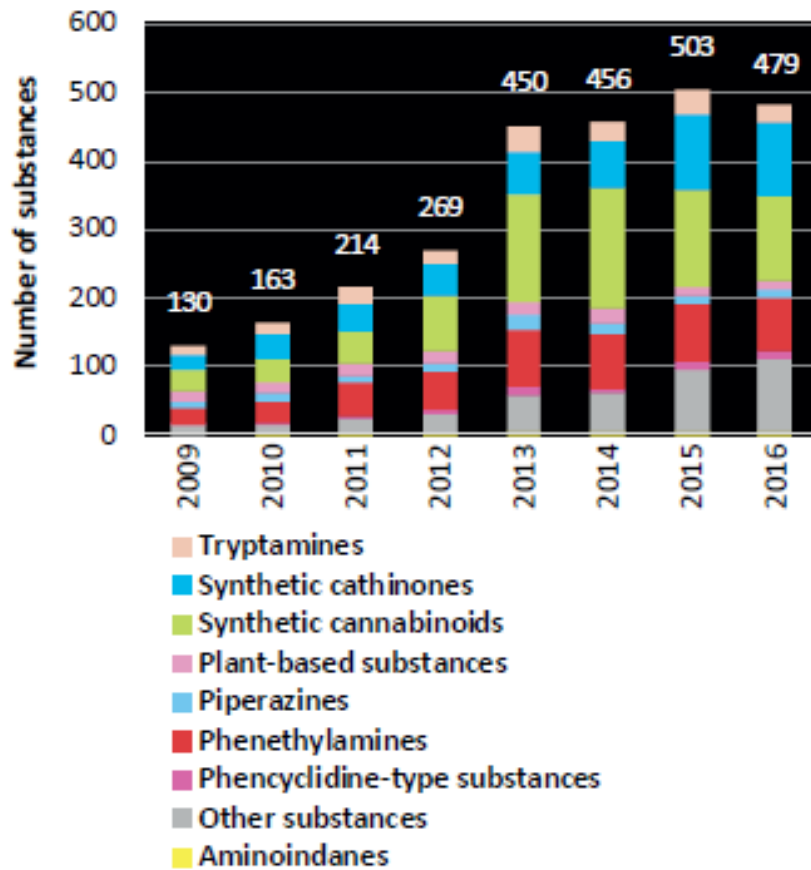


Source: EMCDDA and Europol, Drugs and the darknet, November 2017, p. 15.

Note: Based on active listings data from AlphaBay, Dream Market, Hansa, TradeRoute and Valhalla darknet marketplaces, spanning from the launch of each marketplace to 21 August 2017 (or market closure).



**FIG. 4** Number of new psychoactive substances reported annually, 2009–2016



Source: UNODC, early warning advisory on new psychoactive substances.

# Nuevas Sustancias Psicoactivas

El mercado de las NSP está en constante transformación

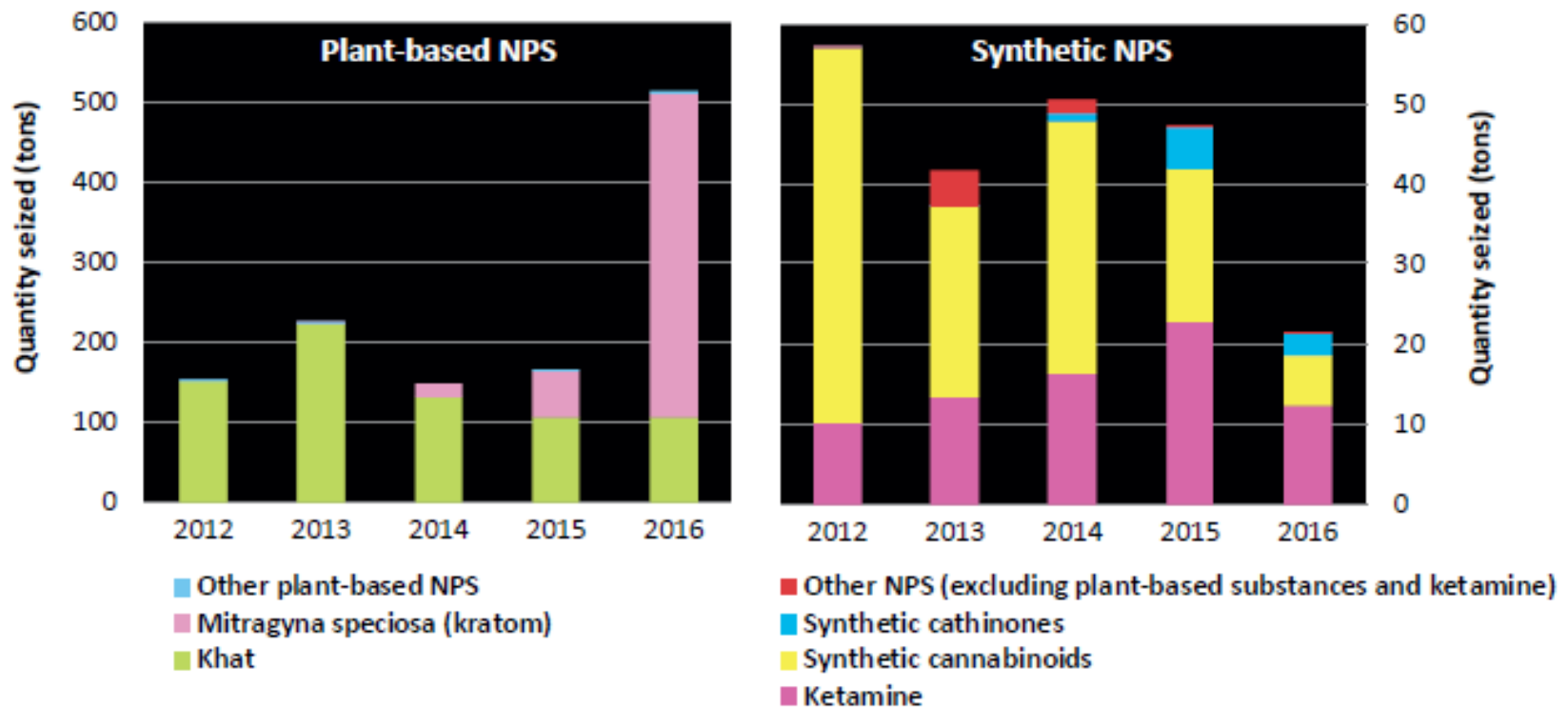
72 NSP detectadas por primera vez en 2016



60 NSP desaparecidas del mercado desde 2013

## Incautaciones de Nuevas Sustancias Psicoactivas

**FIG. 6** | Annual quantities of new psychoactive substances seized globally, 2012 to 2016



Source: UNODC, responses to the annual report questionnaire, 2012–2016.

Note: Figures include ketamine and plant-based NPS.



# IONICS: International Operations on NPS

- Desde diciembre de 2014.
- **Plataforma web** protegida para la comunicación en tiempo real de incidentes relacionados con remesas sospechosas, tráfico, fabricación o producción de nuevas sustancias psicoactivas.
- 210 usuarios de **75 países**, comunicado aproximadamente **1.100 incidentes**
- **Catinonas sintéticas** (metilona , mefedrona, 4-CMC, *alfa*-PVP, 3-MMC y NEB y
- **Cannabinoides sintéticos** (5-fluoro-AMB y 5F-APINACA).
- 25 incidentes relacionados con cinco tipos de análogos del **fentanilo**: acrilfentanilo, carfentanilo, furanilfentanilo, (iso)butirilfentanilo y *para*-fluorofentanilo.
- La información presentada a través de IONICS ha dado lugar a varias investigaciones de seguimiento en los países de destino y de origen.





# Informe sobre precursores 2017

## Análisis y evaluación exhaustivos de la situación mundial en materia de fiscalización de precursores

- Adhesión internacional a la Convención de 1988
- Datos y tendencias del tráfico de precursores
- Medidas y logros
  - Legislación y medidas de fiscalización



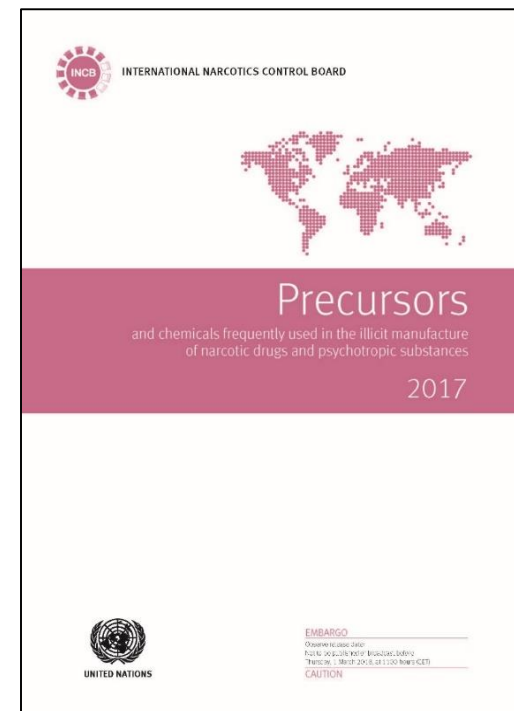
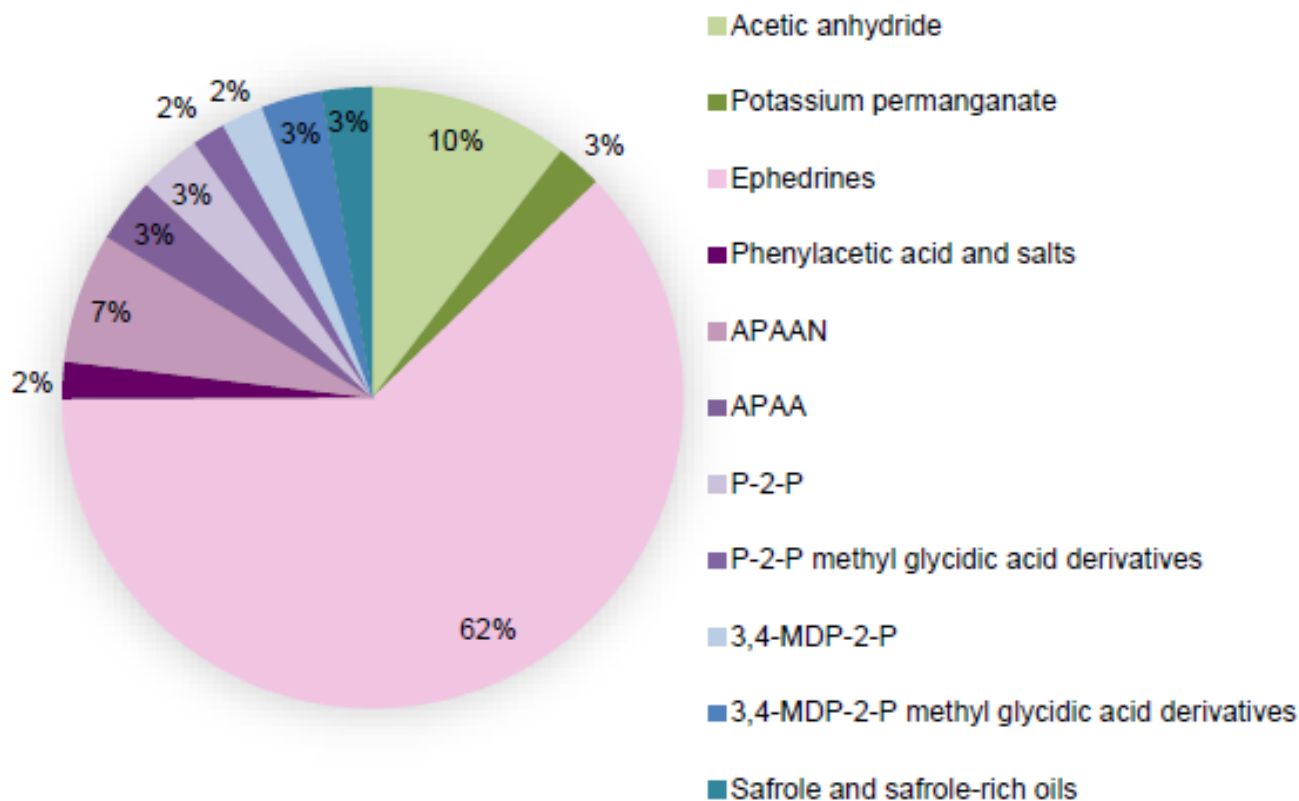
- Comercio lícito, uso y necesidades legítimas anuales
- Más allá de los controles reglamentarios; avances en el futuro





# Informe sobre Precursores 2017

**Figure VI**  
**References to substances in the Precursors Incident Communication System, selected substances, 2012-2017**

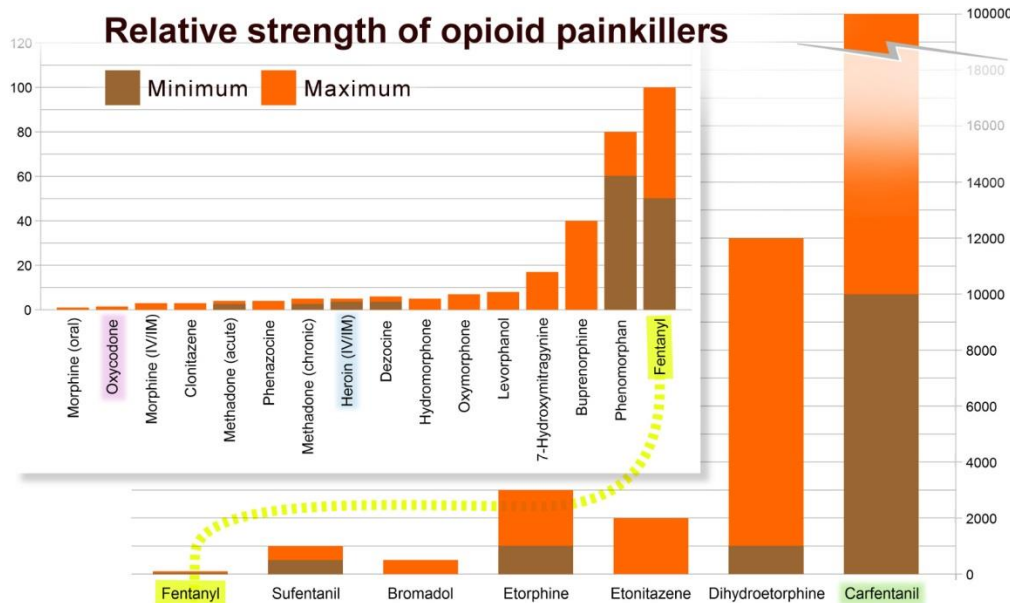






# OPIOIDS: Operational Partnerships to Interdict Opioids' Illicit Distribution & Sales

- La crisis de opioides sintéticos se relaciona con voluminosas transacciones anónimas abiertas y en DARKWEB, criptomonedas y envíos express difíciles de detectar a través del sistema de correo internacional y local.
- Para la recopilación y comunicación de información procesable e inteligencia operativa de estas sustancias a los primeros respondedores relevantes.





# Gracias



[raulmc.incb@gmail.com](mailto:raulmc.incb@gmail.com)

[www.incb.org](http://www.incb.org)

[\*\*http://www.incb.org/incb/en/news/AR2017/incb-org-incb-en-news-ar2017-annual\\_report\\_2017.html\*\*](http://www.incb.org/incb/en/news/AR2017/incb-org-incb-en-news-ar2017-annual_report_2017.html)



## ¿Cómo convertir mejor esos datos de paja de adormidera en equivalentes de opio?

Calcular la morfina producida a partir de la paja de adormidera y determinar cuánto opio se habría necesitado para producir tales cantidades de morfina.

La JIFE informó para 2016 una producción lícita mundial de 39.052 toneladas de paja de adormidera para la extracción de morfina y una producción real de 347,5 toneladas de morfina de las 48.447 toneladas de paja de adormidera (incluida la paja de adormidera producida en años anteriores).

Con un contenido de morfina de, en promedio, el 11.7 por ciento encontrado en 2016, la paja de adormidera utilizada para la fabricación de morfina en ese año pudo haber sido equivalente a unas 2.970 toneladas de opio (con la producción real de morfina producida en 2016 fuera del Cosecha 2016 siendo ligeramente más pequeña).