



17th St. & Constitution Avenue N.W.
Washington, D.C. 20006
Estados Unidos de América

Organización de los Estados Americanos

T. 202.458.3000
www.oas.org

**COMISION INTERAMERICANA PARA EL
CONTROL DEL ABUSO DE DROGAS
CICAD**

Secretaría de Seguridad Multidimensional

CUADRAGÉSIMO SEXTO PERIODO ORDINARIO DE SESIONES
Del 18 al 20 de noviembre de 2009
Miami, Florida

OEA/Ser.L/XIV.2.46
CICAD/doc.1769/09
18 noviembre 2009
Original: Español

**METODOLOGÍA Y RESULTADOS DEL ESTUDIO NACIONAL DE CONSUMO DE SUSTANCIAS
PSICOACTIVAS EN COLOMBIA**
LUIS EDUARDO ALVARADO



Ministerio de la Protección Social
República de Colombia
Dirección General de Salud Pública



Dirección Nacional de Estupefacientes



NACIONES UNIDAS
Oficina contra la Droga y el Delito



METODOLOGÍA Y RESULTADOS DEL ESTUDIO NACIONAL DE CONSUMO DE SUSTANCIAS PSICOACTIVAS EN COLOMBIA

Noviembre 18 de 2009

Objetivo general del estudio

Determinar la magnitud del consumo de sustancias psicoactivas en población general de Colombia, entre la población de 12 a 65 años de edad, en los ámbitos nacional y regional.

Indicadores

- **Prevalencias de vida, año y mes**
- **Incidencia de consumo**
- **Edad de inicio**
- **Abuso y dependencia**
- **Características de acceso a las drogas**
- **Percepción del riesgo**
- **Disponibilidad y oferta**
- **Relación entre consumo de drogas y ámbito laboral**

DISTRIBUCIÓN DE POBLACIÓN Y MUESTRA DE HOGARES

- Población colombiana 44.379.598
- Universo estudio 19.764.799 habitantes entre 12 y 65 años
- Muestra efectiva de 29.124 personas
- Siete regiones (Atlántico, Oriental, Bogotá, Central, Antioquia, Occidental y Territorios Nacionales)
- 27 particiones geográficas
- Todas las capitales
- 126 municipios en 32 departamentos
- Tipo de muestra probabilística, de conglomerados y tetraetápico
- Metodología SIDUC y análisis de datos estandarizados por CICAD.



DESCRIPCIÓN DE LA MUESTRA SEGÚN SEXO

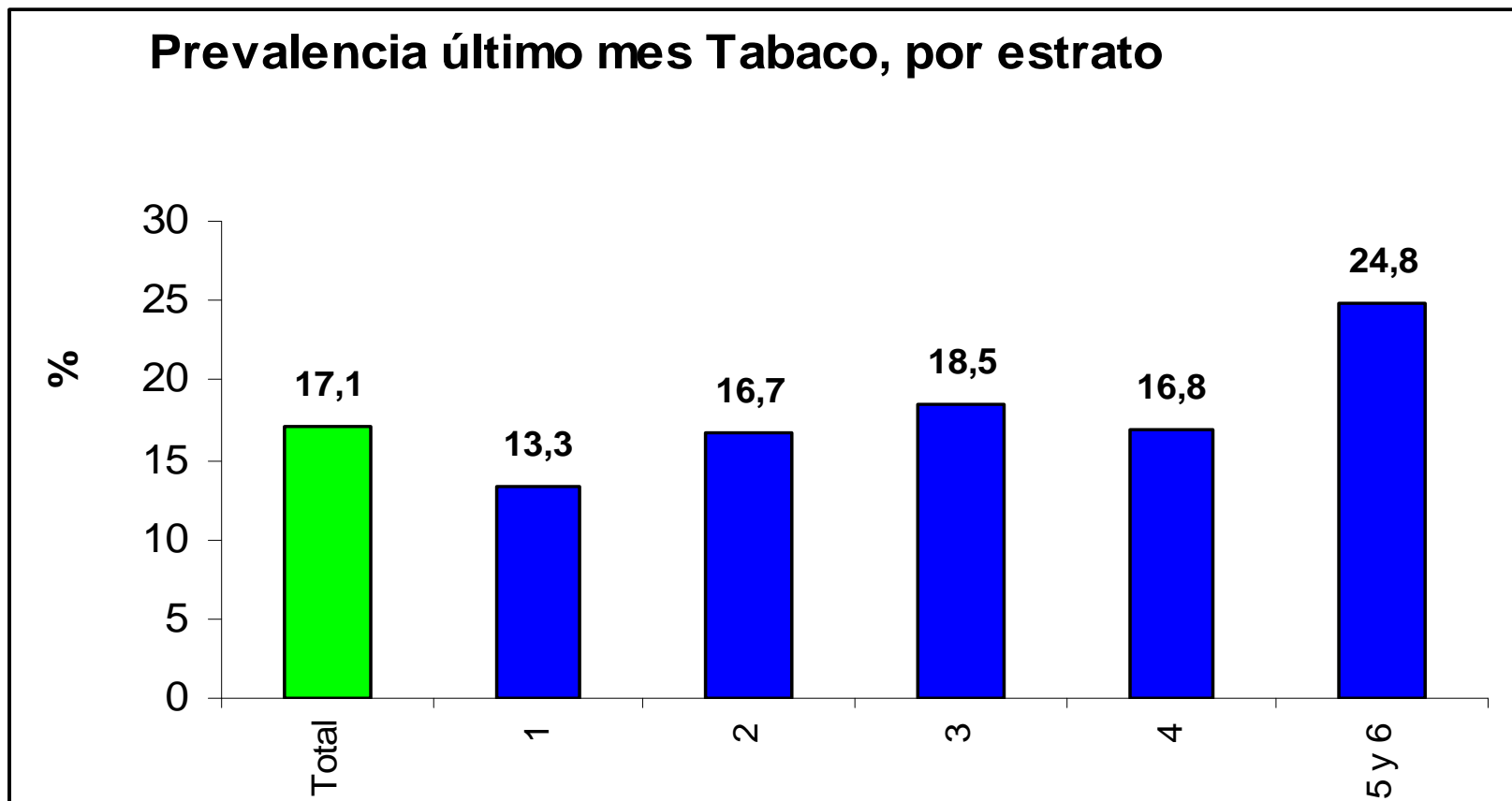
Sexo	Tamaño muestra	Población representada	Participación porcentual
Hombres	11.209	9.250.621	46,80%
Mujeres	17.955	10.514.178	53,20%
Total	29.164	19.764.799	100,00%

Muestra comparada

País	Muestra Teórica	Muestra Efectiva	Cobertura
Perú	12.884	11.825	92%
Colombia	46.000	29.165	75%
Ecuador	10.610	7.954	75%
Chile	23.796	17.192	72%
Argentina	19.084	13.493	71%
Bolivia	14.166	9.533	67%
Uruguay	22.000	7.000	32%

RESULTADOS DROGAS LÍCITAS

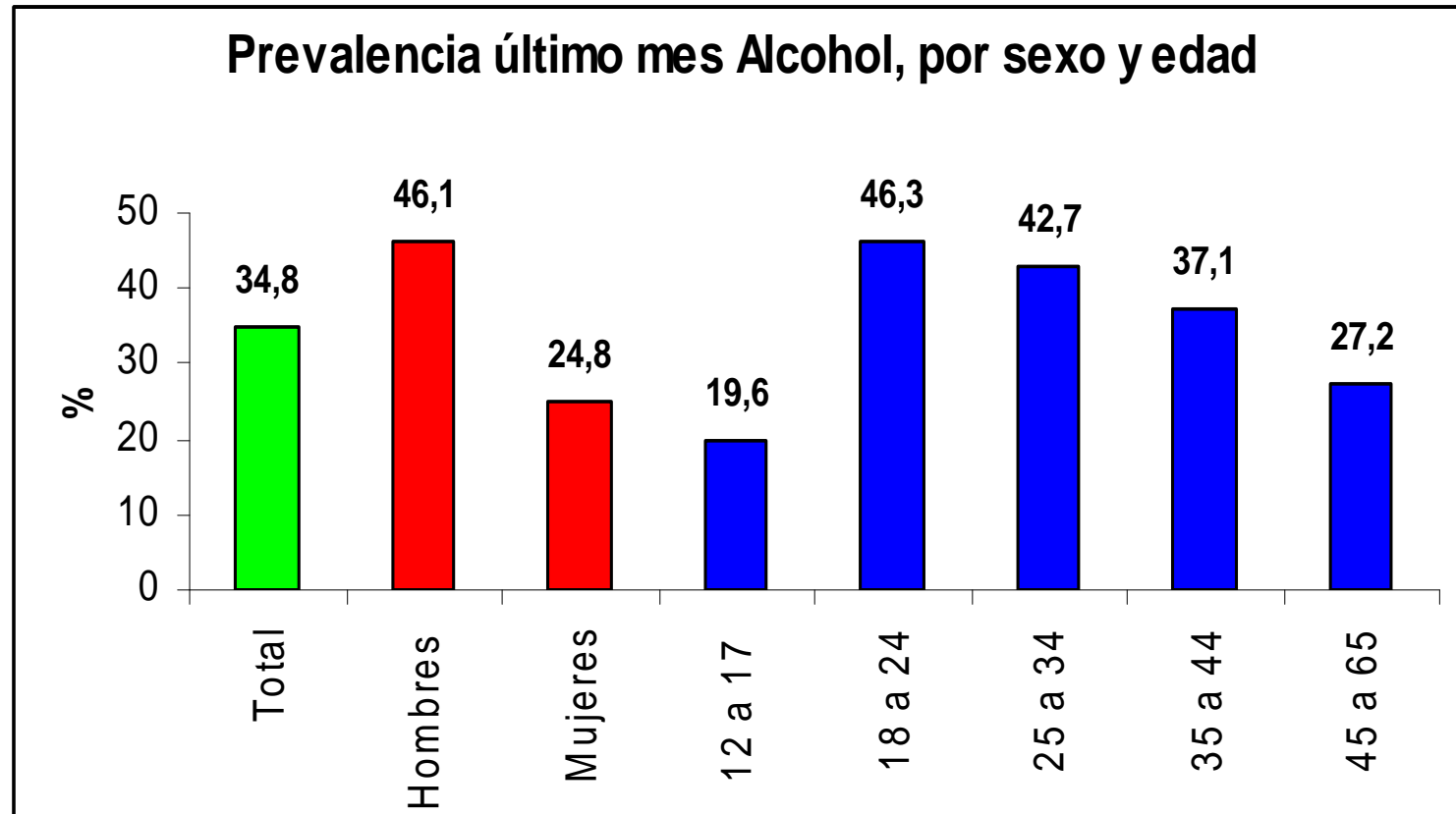
Prevalencia último mes tabaco



La edad de inicio promedio es a los 17 años

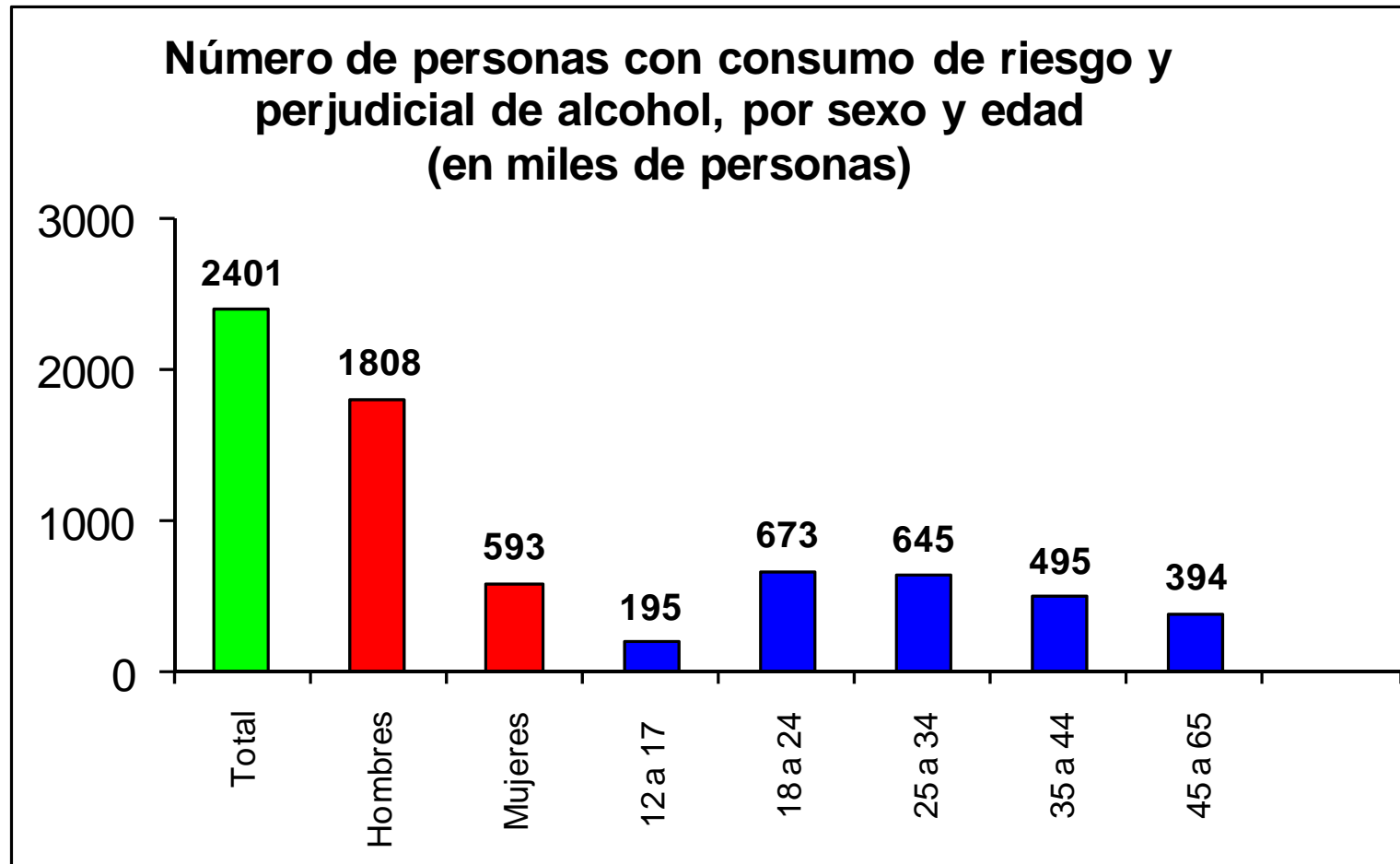
El 61% considera que fumar uno o dos cigarrillos al día es riesgoso

Prevalencia último mes alcohol



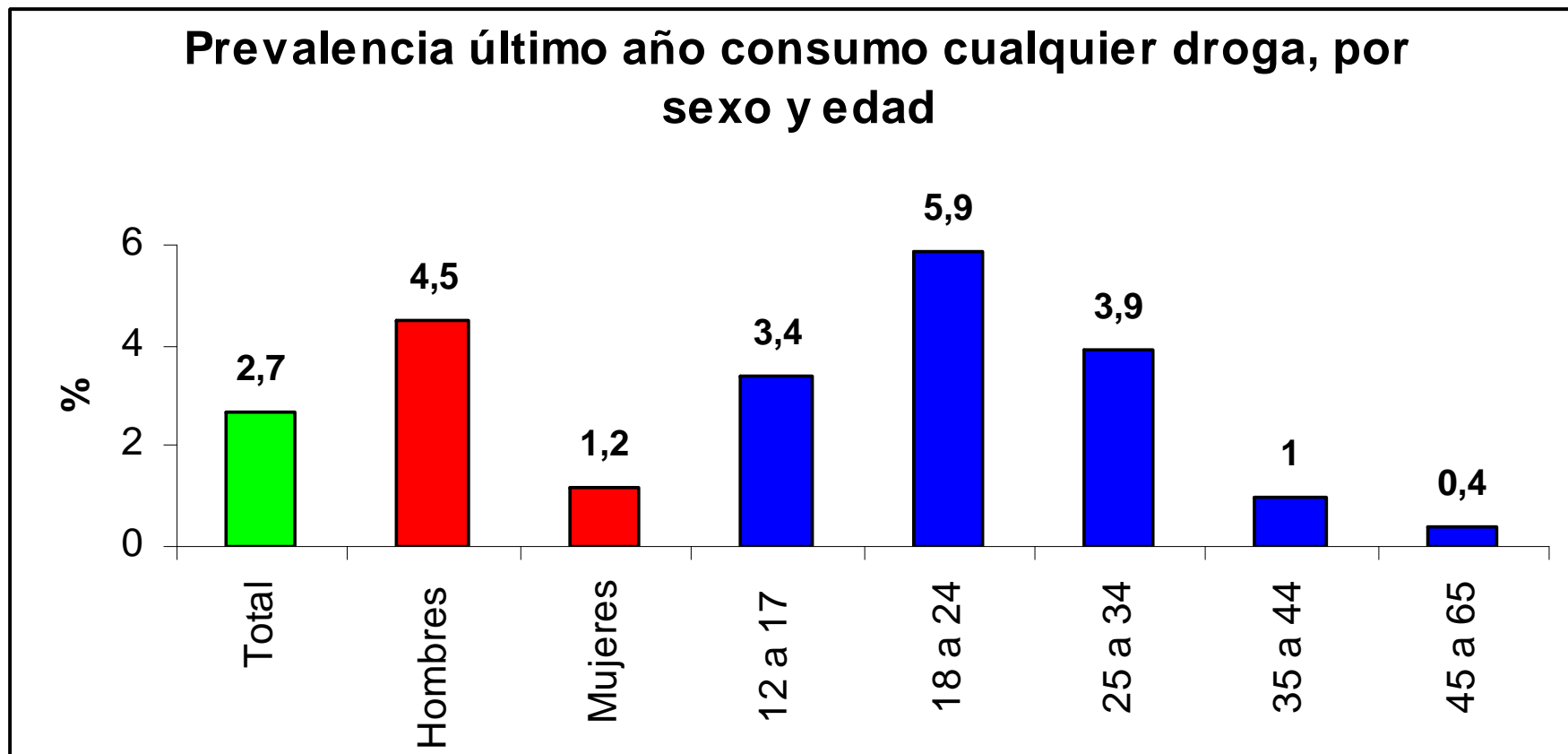
La edad de inicio del consumo de alcohol es de 16 años
El 80% considera de gran riesgo beber cinco bebidas
alcohólicas al día.

Alcohol: consumo problemático



RESULTADOS DROGAS ILÍCITAS

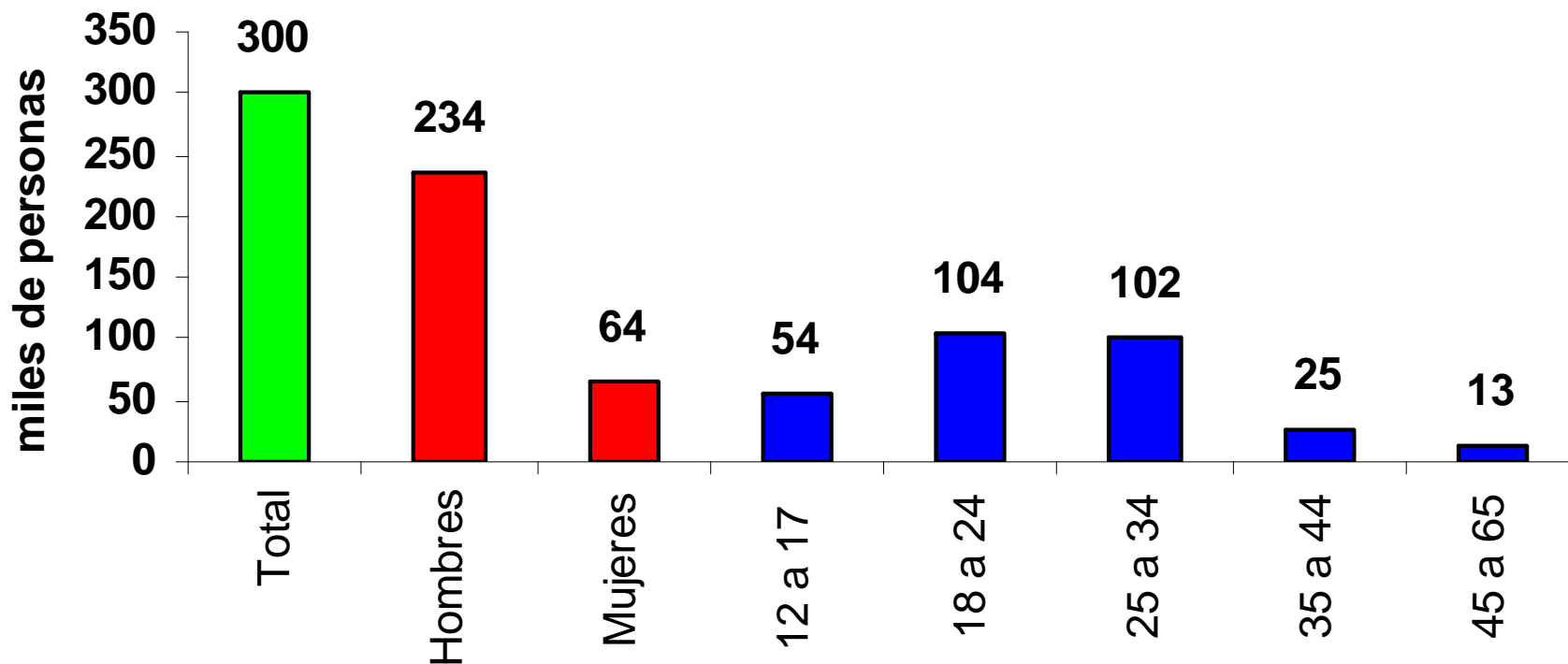
Consumo cualquier droga ilícita*



*Marihuana, cocaína, basuco, éxtasis, inhalables, heroína

Cualquier Droga Ilícita: Abuso y Dependencia*

Número de personas con abuso o dependencia a drogas ilícitas, en miles de personas



*Marihuana, cocaína, basuco, éxtasis, inhalables, heroína

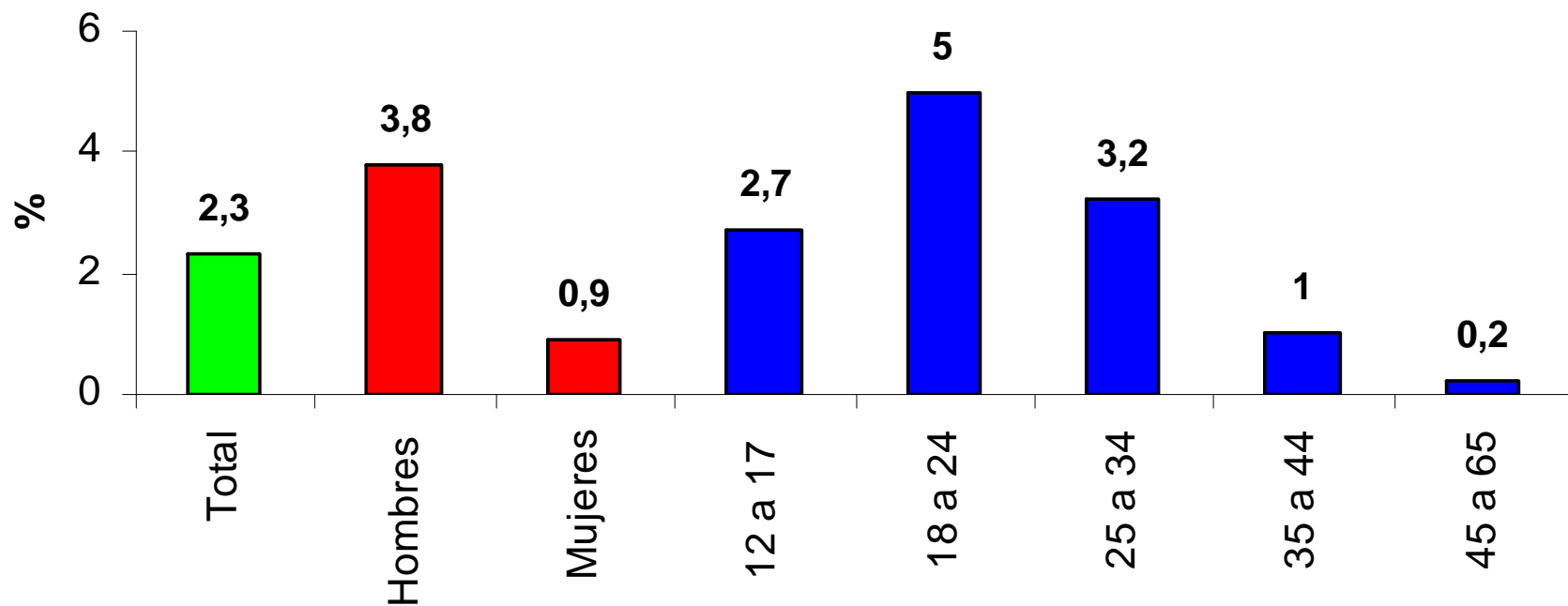
Cualquier Droga Ilícita: Abuso y Dependencia*

Sustancia	Número de personas con abuso	Número de personas con dependencia	Número de personas con abuso o dependencia
Marihuana	52.352	202.066	254.418
Cocaína	22.610	62.243	84.853
Basuco	6.342	20.129	26.471
Cualquier sustancia ilícita*	62.788	235.152	297.940

* No corresponde a la suma de las personas dependientes de cada sustancia específica, sino a la suma de todas las personas con dependencia de una o más sustancias ilícitas

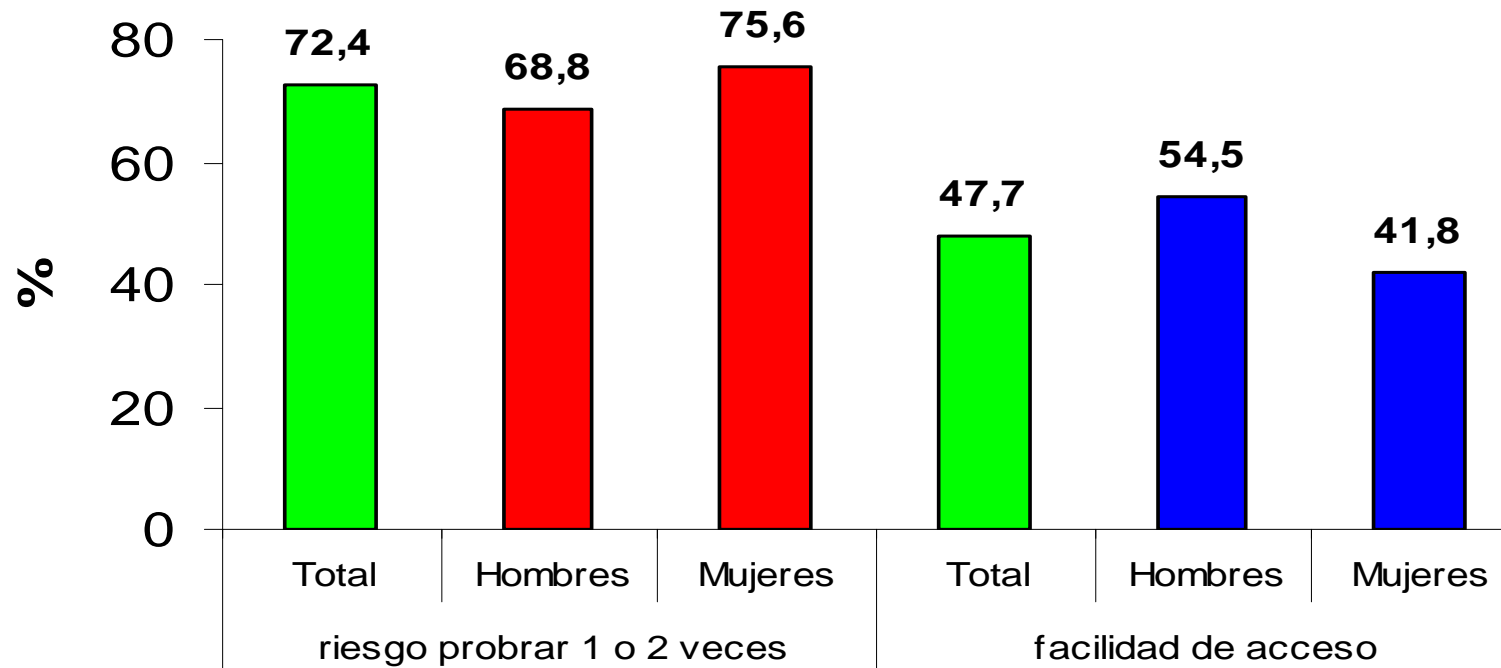
Consumo Marihuana

Prevalencia último año Marihuana, por sexo y edad



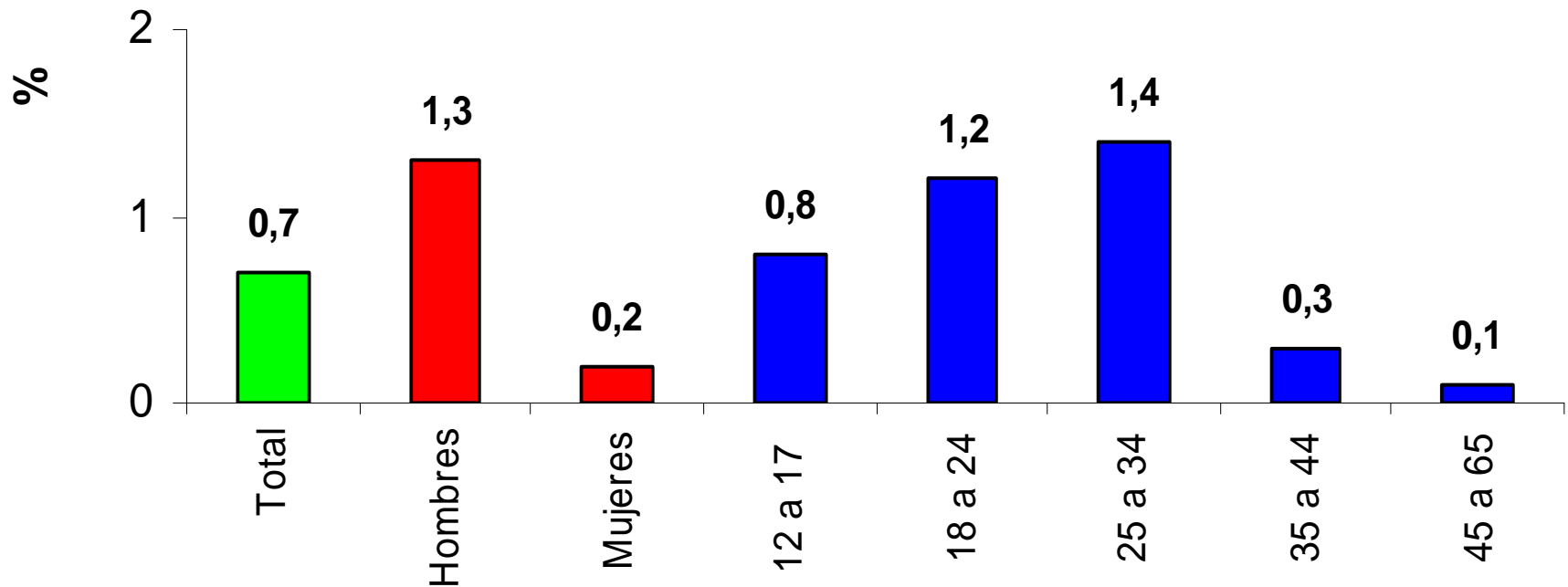
Marihuana: Percepción de riesgo y facilidad de acceso

Percepción de riesgo de probar 1 o 2 veces y facilidad de acceso, por sexo

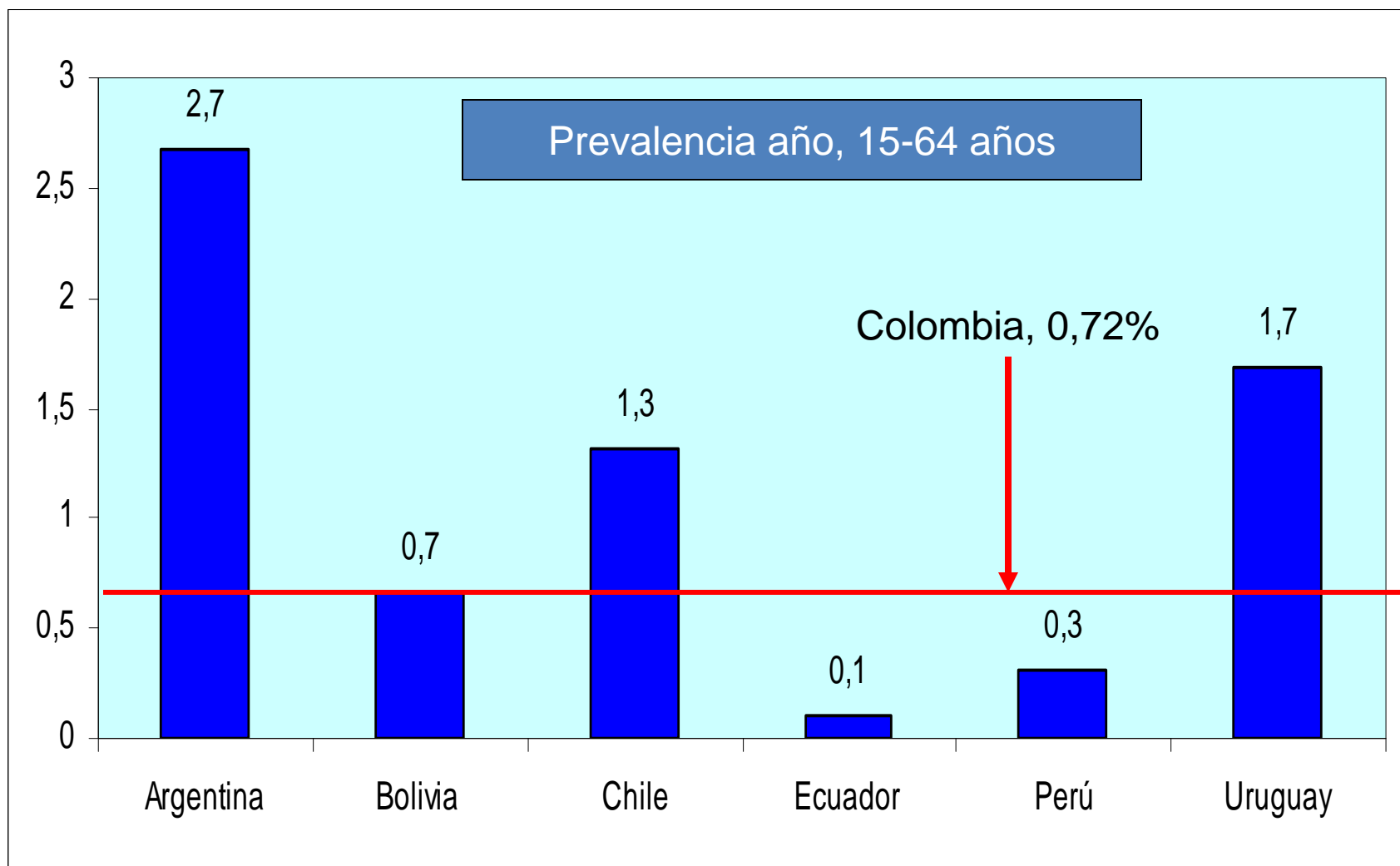


Consumo Cocaína

Prevalencia último año Cocaína, por sexo y edad



Comparativo prevalencia del consumo de cocaína



FUENTE. ONUDC-CICAD, 2006

OTRAS SUSTANCIAS

- BASUCO: Prevalencia último año de 0,17% (0,3% en hombres y 0,05% en mujeres)
- EXTASIS: Prevalencia último año de 0,28% (0,4% en hombres y 0,17% en mujeres)
- HEROÍNA: Alguna vez en la vida inferior a 0,2%
- INHALABLES : Prevalencia último año de 0,22% (0,36% en hombres y 0,10% en mujeres)

Comparativo

Prevalencia último año

(población 15 a 64 años)

Droga	Mundial	Europa	6 países Sudamérica	Colombia
Cannabis	3.8% (160 millones)	7.0% (1%-11.2%) (23 millones)	4.8% (0.7%-7.2%) (2 millones)	2.5%
Cocaína	0.3% (14.3 millones)	1.3% (0.1%-3%) (4.5 millones)	1.4% (0.3%-2.7%) (0.6 millones)	0.8%

Fuente: Informe Mundial de Drogas 2009 de Naciones Unidas y el estudio

Cifras destacadas



COCAÍNA
2,01% PREVALENCIA
ULTIMO AÑO
MEDELLIN

ALCOHOL
47% PREVALENCIA
ULTIMO MES
BOYACÁ

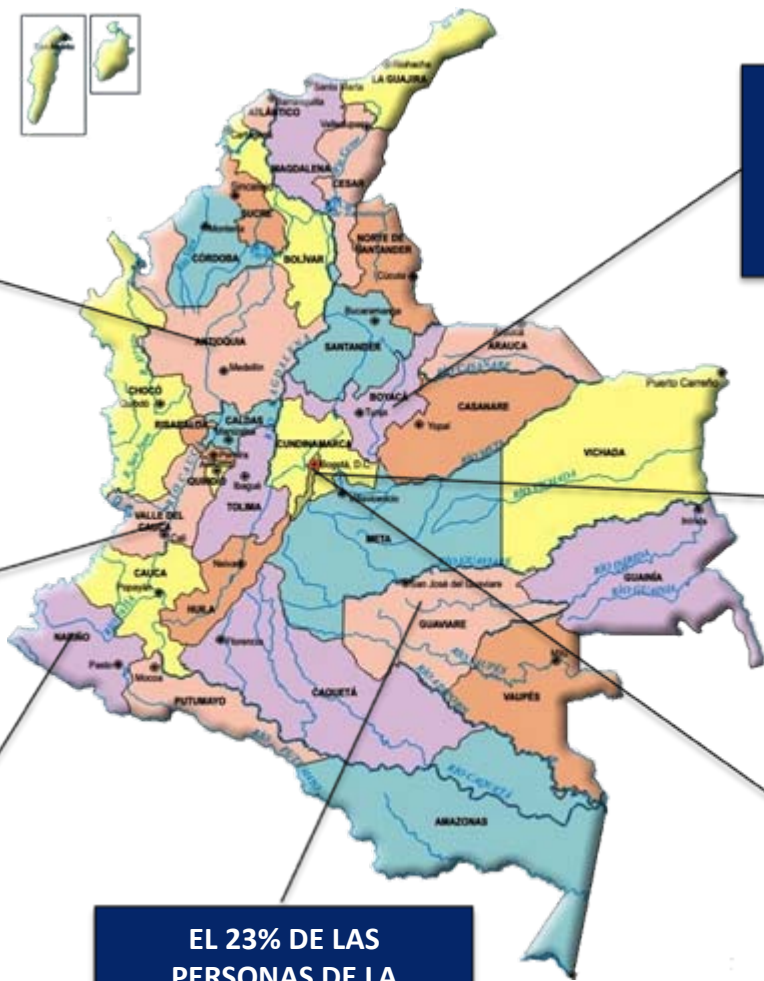
EL 91% DE LOS
BOGOTANOS
PERCIBEN DE GRAN
RIESGO CONSUMIR
COCAINA 3 o 4 VECES
AL MES

HEROÍNA
240 CASOS DE
PERSONAS BUSCAN
TRATAMIENTO
CAUCA

TABACO
23% PREVALENCIA
ÚLTIMO AÑO
NARIÑO

EL 23% DE LAS
PERSONAS DE LA
ORINOQUIA Y
AMAZONÍA PERCIBEN
QUE ES FÁCIL
CONSEGUIR COCAÍNA

EL 30% DE LOS
BOGOTANOS
PERCIBEN QUE ES
FACIL CONSEGUIR
COCAÍNA



LAS CIFRAS PARA LA ACCIÓN

- **La decisión del CNE es la realización del estudio de manera periódica, asegurada su financiación y bajo la metodología CICAD/OEA, coordinado desde el Observatorio de Drogas de Colombia.**
- **Conjunto de señales encaminadas a reforzar la Estrategia de Reducción del Consumo de Drogas, nacional, departamental y municipal y su evaluación.**
- **El consumo de sustancias psicoactivas en Colombia tiene dimensiones y características de problema, con serias implicaciones sobre el bienestar de la población, la salud pública, la convivencia ciudadana, la seguridad y el futuro de las nuevas generaciones.**
- **El Gobierno nacional continua con el impulso de la norma constitucional que prohíbe el porte de cantidades mínimas de drogas para uso personal.**
- **Detección de consumo de otras drogas y emergentes**
- **El Gobierno realiza esfuerzos encaminados a la divulgación de información, educación preventiva, sensibilización y movilización ciudadana para confrontar la problemática.**

LAS CIFRAS PARA LA ACCIÓN

- **LA DECISIÓN DEL CNE ES LA REALIZACIÓN DEL ESTUDIO DE MANERA PERIÓDICA, ASEGURADA SU FINANCIACIÓN, BAJO LA METODOLOGÍA CICAD/OEA Y COORDINACIÓN DESDE EL OBSERVATORIO DE DROGAS DE COLOMBIA.**
- **CONJUNTO DE SEÑALES ENCAMINADAS A REFORZAR LA ESTRATEGIA DE REDUCCIÓN DEL CONSUMO DE DROGAS, NACIONAL, DEPARTAMENTAL Y MUNICIPAL Y SU EVALUACIÓN.**
- **EL CONSUMO DE SUSTANCIAS PSICOACTIVAS EN COLOMBIA TIENE DIMENSIONES Y CARACTERÍSTICAS DE PROBLEMA, CON SERIAS IMPLICACIONES SOBRE EL BIENESTAR DE LA POBLACIÓN, LA SALUD PÚBLICA, LA CONVIVENCIA CIUDADANA, LA SEGURIDAD Y EL FUTURO DE LAS NUEVAS GENERACIONES.**
- **EL GOBIERNO NACIONAL CONTINUA CON EL IMPULSO DE LA NORMA CONSTITUCIONAL QUE PROHÍBE EL PORTE DE CANTIDADES MÍNIMAS DE DROGAS PARA USO PERSONAL.**
- **DETECCIÓN DE CONSUMO DE OTRAS DROGAS Y EMERGENTES**

LAS CIFRAS PARA LA ACCIÓN

- **EL GOBIERNO REALIZA ESFUERZOS ENCAMINADOS A LA DIVULGACIÓN DE INFORMACIÓN, EDUCACIÓN PREVENTIVA, SENSIBILIZACIÓN Y MOVILIZACIÓN CIUDADANA PARA CONFRONTAR LA PROBLEMÁTICA. CAMPAÑA “TERRITORIO LIBRE DE DROGAS”**
- **CAMPAÑAS PARA DESESTIMULAR EL CONSUMO DE TABACO Y PARA PROMOVER LA ABSTINENCIA DE ALCOHOL EN NIÑOS Y ADOLESCENTES, ASÍ COMO LA MODERACIÓN EN EL USO DEL ALCOHOL ENTRE ADULTOS SON PRIORIDADES.**
- **CONTINUACIÓN CON EL DESARROLLO DE INVESTIGACIONES DIRIGIDAS A PROFUNDIZAR AÚN MAS SOBRE EL CONSUMO Y TRASCENDER HACIA LOS CAMPOS ECONÓMICOS COMO SON LOS COSTOS EVITABLES DEL CONSUMO DE DROGAS.**

Observatorio de
Drogas de Colombia



Muchas gracias

Omar Adolfo Figueroa Reyes
Director Nacional de Estupefacientes

ofigueroa@ dne.gov.co

Luis Eduardo Alvarado

Coordinador ODC

lalvarado@ dne.gov.co

571 4870088

Bogotá, Colombia

EL ESTUDIO COMPLETO PUEDE CONSULTARSE EN
<http://odc.dne.gov.co>