



# Índices de Pobreza Multidimensional:

.....  
Compartiendo experiencias  
e iniciando una discusión  
regional

OAS Cataloging-in-Publication Data

Workshop on Multidimensional Poverty Indexes: Good practices and lessons learned from Latin America and Europe (2013 : Bogota, Colombia) Índices de pobreza multidimensional : Compartiendo experiencias e iniciando una discusión regional / Taller Índices de pobreza multidimensional : Buenas prácticas y lecciones aprendidas de América Latina y Europa [realizado en] Bogotá, Colombia [del] 18-19 septiembre 2013.

p. ; cm. (OEA documentos oficiales; OEA Ser.D)  
ISBN 978-0-8270-6135-4

1. Poverty--Measurement--Latin America--Congresses. 2. Latin America--Social policy--Congresses. 3. Poverty--Measurement--Europe--Congresses.

I. Organization of American States. Executive Secretariat for Integral Development. Department of Economic and Social Development.

II. Inter-American Social Protection Network. III. Title: Taller Índices de pobreza multidimensional : Buenas prácticas y lecciones aprendidas de América Latina y Europa.

IV. Peña, Ximena. V. Title. VI. Series.

OEA/Ser.D/XXVI.9

## ORGANIZACIÓN DE LOS ESTADOS AMERICANOS

17th Street and Constitution Ave, N.W.  
Washington, D.C. 20006, USA  
Internet: www.oas.org

Palabras clave: Pobreza, Índice de Pobreza Multidimensional, IPM, América Latina, Colombia, México, Uruguay, Europa, Salud, Educación, Niveles de vida

Todos los derechos reservados

Secretario General  
**José Miguel Insulza**

Secretario General Adjunto  
**Albert R. Ramdin**

Secretario Ejecutivo para el Desarrollo Integral  
**Sherry Tross**

Departamento de Desarrollo Económico y Social  
Director  
**Maryse Robert**

La reproducción parcial o total de este documento sin previa autorización puede constituir una violación de la legislación aplicable. La Secretaría Ejecutiva para el Desarrollo Integral apoya la disseminación de este trabajo y normalmente otorgará permiso para su reproducción. Para solicitar permiso para fotocopiar o reimprimir cualquier parte de este trabajo, por favor envíe una solicitud escrita con la información completa a:

Secretaría Ejecutiva para el Desarrollo Integral  
1889 F Street, N.W.,  
Washington, D.C. 20006, USA  
Teléfono: 202-370-9953  
Email: socialprotection@oas.org

Las opiniones vertidas en el presente documento no comprometen a la OEA o a sus Estados Miembros, siendo éstas de exclusiva responsabilidad de la Secretaría Ejecutiva para el Desarrollo Integral.

# Resultados del Taller:

## Índices de Pobreza Multidimensional Buenas Prácticas y Lecciones Aprendidas de América Latina y Europa

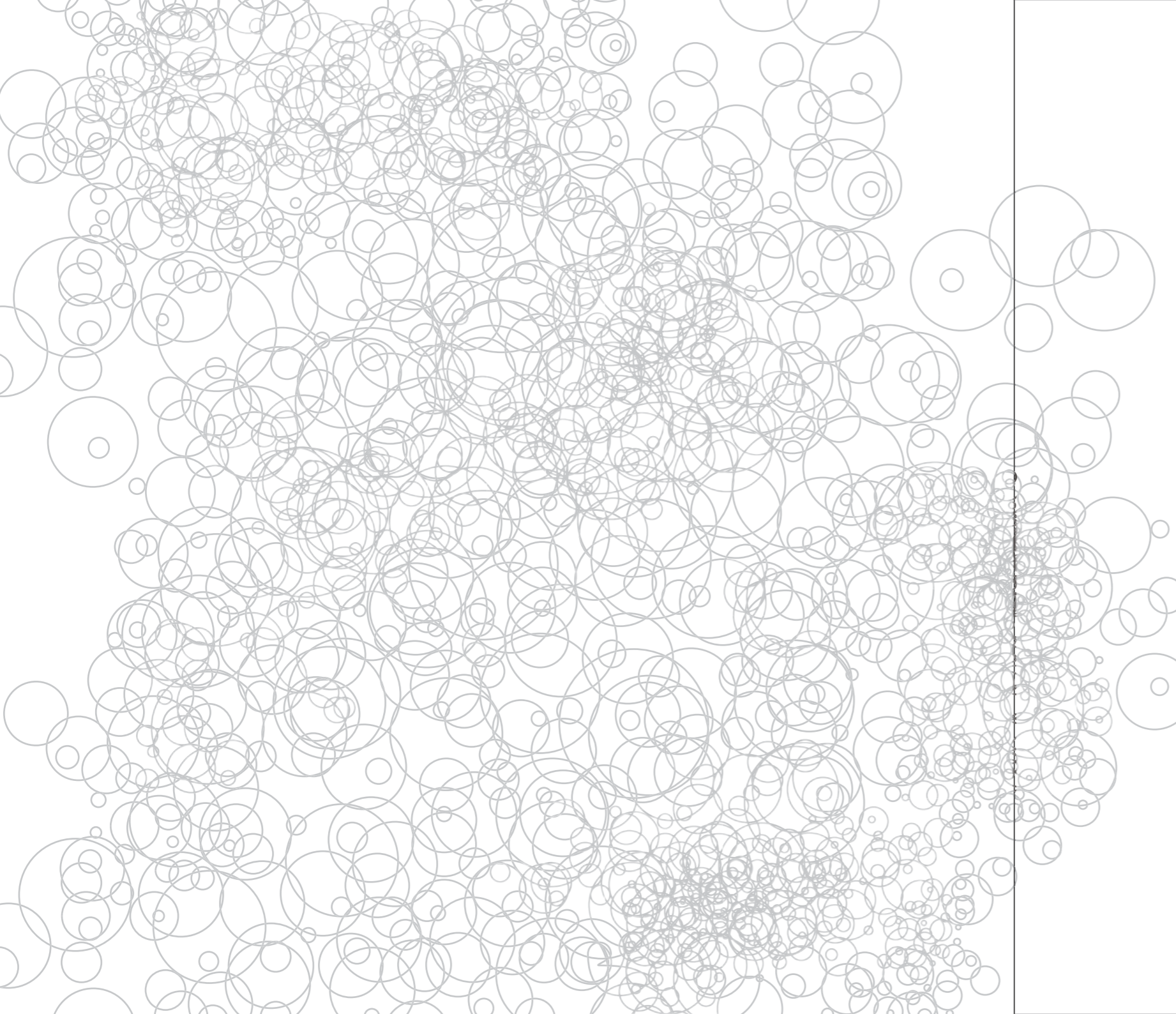
Bogotá, Colombia  
Septiembre 18 - 19, 2013



Organización de los Estados Americanos



Red Interamericana de Protección Social



.....

El presente documento fue coordinado por Alexandra Barrantes, Especialista en Protección Social y Coordinadora de la Red Interamericana de Protección Social (RIPSO) del Departamento de Desarrollo Económico y Social, Organización de los Estados Americanos (OEA).

.....

La redacción del documento fue hecha por la Dra. Ximena Peña, Doctora en Economía, Universidad de Georgetown y miembro del Comité Académico para la Medición de la Pobreza Multidimensional en Colombia.

.....

Ediciones y contribuciones a los borradores fueron hechos por Alexandra Barrantes y Laura Blanco, Oficial de Protección Social de la RIPSO, OEA.

.....

La fuente de información que sirvió de base para este documento corresponde al Taller: Índices de Pobreza Multidimensional Buenas Prácticas y Lecciones Aprendidas de América Latina y Europa, que se llevó a cabo en la ciudad de Bogotá, Colombia, los días 18 y 19 de septiembre de 2013.

.....

Este documento fue posible, en parte, gracias al apoyo del Departamento de Estado de los Estados Unidos al Departamento de Desarrollo Social y Empleo de la OEA, bajo los términos de la donación número S-LMAQM-09-GR-044. Las opiniones aquí expresadas no reflejan necesariamente las opiniones del Departamento de Estado de los Estados Unidos.

.....

Las opiniones vertidas en el presente documento no comprometen a la OEA o a sus Estados Miembros, siendo éstas de exclusiva responsabilidad del Departamento de Desarrollo Social y Empleo.



# 1. Introducción

.....

# 2. Taller

.....

- 2.1. Contexto
- 2.2. Metodología del intercambio

# 3. Planteamientos principales

.....

- 3.1. Marco conceptual
- 3.2. Socialización y discusión acerca de los avances de los países

# 4. Conclusiones del taller

.....



# 1. Introducción

.....  
Conocer las principales causas, dificultades y carencias de los hogares se convierte en una herramienta de diseño de política indispensable para promover mejores intervenciones para disminuir la pobreza.

América Latina y el Caribe enfrentan altos niveles de pobreza y desigualdad. Diversas políticas públicas se han diseñado e implementado para disminuir la pobreza. Desde el 2000 empieza a surgir la “cuestión social” en la región y la pobreza se vuelve una prioridad dentro de los Objetivos de Desarrollo del Milenio (ODM). Sin embargo, para traducir de manera adecuada esta relevancia política a políticas públicas efectivas se requiere medir correctamente el fenómeno. Conocer las principales causas, dificultades y carencias de los hogares se convierte en una herramienta de diseño de política indispensable para promover mejores intervenciones para disminuir la pobreza. Es necesaria entonces la medición de la pobreza con un indicador confiable realizando una recopilación de información de calidad acerca de las variables que determinan la pobreza.

Existen diversas maneras de medir los niveles de pobreza en un país. La pobreza medida por ingreso ha sido la medición prevalente de en los países de la región. Dicho método mide si los ingresos de una familia o un individuo alcanzan al menos para satisfacer sus necesidades básicas. Una familia es considerada pobre si su ingreso está por debajo de un umbral previamente elegido que determina el ingreso mínimo necesario para vivir con una calidad de vida decente. Éste se denomina línea de pobreza.

La verdadera pregunta es cómo medir la calidad de vida decente. Se han generado cuestionamientos acerca de si es apropiado medir pobreza por ingresos. ¿Es la capacidad monetaria la única variable que determina el nivel de vida? ¿La variable de ingreso es suficiente para afirmar que un hogar es pobre? ¿Hay otras posibles variables, diferentes al ingreso, que definen a las familias pobres? Todas estas preguntas generan debate acerca de la tradicional forma de medir pobreza e incentivan la aparición de nuevas maneras de aproximarse a la clasificación de los hogares entre pobres y no pobres.



.....

**Fue un espacio muy importante para conocer otras experiencias, y hacer una retroalimentación que plantea las tareas y los retos a futuro para mejorar el IPM que para el caso de Colombia ya está implementado.**

*Representante del Departamento Nacional de Planeación de Colombia.*

En el Comunicado de la Segunda Reunión de Ministros y Altas Autoridades de Desarrollo Social, los Estados Miembros de la OEA reiteraron que “la pobreza y la inequidad son fenómenos multidimensionales que requieren intervenciones intersectoriales y coordinadas en el marco de una estrategia nacional de desarrollo social”. A su vez, en la Carta Social de las Américas, los Estados Miembros reafirman su determinación y compromiso “de combatir de forma urgente los graves problemas de la pobreza, la exclusión social y la inequidad que afectan en distinta medida a los países del Hemisferio”.

En el contexto global, nuevas mediciones e índices aparecen con el fin de medir la pobreza. Algunos utilizan una definición más amplia de pobreza y otros se refieren a una más limitada. Dentro de estas nuevas mediciones está el Índice de Desarrollo Humano ajustado por desigualdad (IDH-D)<sup>1</sup> cuyo principal objetivo es evidenciar las pérdidas y ganancias generadas por la desigualdad en áreas como la salud, educación e ingresos. También existe el Índice de Desigualdad de Género (IDG)<sup>2</sup> que indica las brechas de género en términos de variables de mercado laboral, salud reproductiva y empoderamiento. Por último, una de las medidas más recientes y más innovadoras, es el Índice de Pobreza Multidimensional (IPM)<sup>3</sup>. Esta medición clasifica la pobreza basándose en temas de salud, la educación y otras variables de estilo de vida, tales como las características de la vivienda. El cálculo se ha realizado alrededor del mundo para 104 países que cuentan con la información necesaria disponible y por tanto tienen las variables correspondientes para evaluar cada una de las dimensiones de la pobreza. Sus resultados estiman que un tercio de la población no cumple el requisito mínimo en una o más dimensiones y son, por tanto, considerados pobres en términos del IPM.



.....

<sup>1</sup> Para más información revisar los Informes Sobre Desarrollo Humano en la página de Internet del PNUD. El IDH ajustado por la Desigualdad (IDH-D). Disponible en: <http://hdr.undp.org/es/estadisticas/idhi/>

<sup>2</sup> Para más información revisar los Informes Sobre Desarrollo Humano en la página de Internet del PNUD. El Índice de Desigualdad de Género (IDG). Disponible en: <http://hdr.undp.org/es/estadisticas/idg/>

<sup>3</sup> Para más información revisar los Informes Sobre Desarrollo Humano en la página de Internet del PNUD. Índice de Pobreza Multidimensional. Disponible en: <http://hdr.undp.org/es/estadisticas/ipm/>

Una buena medida de pobreza multidimensional debe tener en cuenta las particularidades de los países. Por tanto, ha surgido la necesidad de personalizar la medida. Cada país tiene necesidades y dificultades particulares, y debido a esto, se debe usar el índice que más se asemeje a su realidad. Para hacer esto, cada país ha desarrollado una medida propia y otros están empezando el proceso de creación. Dentro de los países pioneros en la creación del IPM en América Latina se encuentran Colombia, Uruguay y México.

Existe un creciente interés en la creación de Índices de Pobreza Multidimensional por parte de varios países en la región<sup>4</sup>. Como resultado de ello la Organización de los Estados Americanos (OEA), a través de la Red Interamericana de Protección Social (RIPSO), ha visto oportunidad de atender la necesidad de un intercambio de ideas y experiencias para incentivar el debate en esta materia.

Es por esto que se decide realizar el Taller sobre Índices de Pobreza Multidimensional Buenas Prácticas y Lecciones Aprendidas de América Latina y Europa donde se realizó una puesta en escena de las experiencias exitosas de algunos países para promover el intercambio de ideas y estimular la creación de índices de pobreza multidimensional de calidad.



.....

<sup>4</sup> En el Taller sobre Política Social y Cooperación Internacional de Santa Marta, Colombia y Uruguay presentaron sus IPM y los países participantes de América Latina expresaron un claro interés en ahondar en el conocimiento de estas y otras experiencias de la región.



.....

**Existe un creciente interés en la creación de Índices de Pobreza Multidimensional por parte de varios países en la región.**

## 2. Taller



.....

Todo fue excelente, particularmente la posibilidad de intercambiar experiencias, sugerencias y comentarios. Mi más sincero reconocimiento a los organizadores.

*Representante del Consejo Nacional de Evaluación de la Política de Desarrollo Social de México.*





## 2. Taller

# 2.1. Contexto

El Taller sobre Índices de Pobreza Multidimensional: Buenas Prácticas y Lecciones Aprendidas de América Latina y Europa, fue impulsado tras detectar el interés de varios países de la región en el desarrollo de un Índice de Pobreza Multidimensional. Esto se evidenció en el Taller sobre Política Social y Cooperación Internacional realizado entre octubre 31 y noviembre 2 del 2012 en Santa Marta, Colombia, que se enfocó en el intercambio de experiencias en políticas de protección social. Esta experiencia interactiva organizada por la OEA y el Gobierno Colombiano contó con la presencia de alrededor de 13 países de Latinoamérica quienes intercambiaron conocimientos en política pública social dirigida a la población más pobre y vulnerable de la región. A lo largo de los tres días de trabajo se escucharon diversas experiencias de programas y políticas exitosas en los diversos países participantes. Uno de los temas de discusión fue el Índice de Pobreza Multidimensional presentado por Colombia y Uruguay quienes compartieron su experiencia en el cálculo del IPM en sus respectivos países, su utilidad y su metodología. Dichas presentaciones despertaron la expectativa y el interés sobre el IPM por parte de otros países quienes expresaron su deseo de conocer y capacitarse más en el tema.

Entendiendo las necesidades de los países de América Latina, la OEA/RIPSO se propuso realizar un taller enfocado en compartir las experiencias de los países pioneros en la región en la medición de pobreza multidimensional y lograr una capacitación efectiva acerca del tema. Dadas las características de facilitador de la OEA, el taller se propuso como una manera de intercambiar conocimientos y experiencias y establecer espacios de diálogo e interacción entre los países participantes. Es así como con apoyo de la RIPSO se logró una dinámica de interacción que trascendió las fronteras geográficas a favor del intercambio de ideas cuya principal finalidad fue potencializar el cambio y la innovación de calidad en el tema de IPM.

Si bien se entiende que el diseño de un Índice de Pobreza Multidimensional es bastante complejo y requiere de un análisis profundo elaborado por un equipo de personas, se determinó que el objetivo del taller sería el de ayudar a los países interesados a tener una aproximación de primera mano sobre el proceso de selección de variables en los casos de estudio elegidos -Colombia, México y Uruguay-, para luego aplicar el conocimiento a su propio país.



**Organizadores:**  
OEA/RIPSO, Gobierno  
de Colombia

**Colaboradores:**  
CEPAL y EUROsocial

**45 Participante de 13 Países:**  
Representantes de Países  
de América Latina, el Caribe  
y Europa

**Metodología:**  
Interacción virtual previa al taller  
y 2 días de taller en Colombia

El taller fue realizado el 18 y 19 de septiembre de 2013 en Bogotá, Colombia. Con la ayuda del gobierno de Colombia, la CEPAL, EUROsocial y la OEA/RIPSO<sup>5</sup>, fue posible reunir a alrededor de 45 participantes de 13 países de América Latina, el Caribe y Europa. Los países asistentes fueron Costa Rica, Brasil, Bolivia, El Salvador, Ecuador, Belice, Honduras, Perú, Paraguay, República Dominicana; Italia; mientras que los casos de estudio presentados fueron México, Colombia y Uruguay. Todos los países presentaron sus IPM, o su nivel de avance y las intenciones respecto a la creación de un índice de pobreza multidimensional.

El taller contó con una serie de presentaciones de capacitación y de discusiones que fomentaron el intercambio y el aprendizaje. Colombia, Uruguay y México expusieron sus índices, explicaron los componentes y el proceso de creación junto con las múltiples ilustraciones pertinentes. A su vez, EUROsocial, la CEPAL, el Oxford Poverty and Human Development Initiative (OPHI) y UNICEF expusieron sus experiencias con el uso del índice y resolvieron dudas de los delegados de los países asistentes. Los países discutieron una primera versión de las variables que podrían incluir en sus respectivos índices, explicando sus elecciones y recibiendo retroalimentación.



<sup>5</sup> La contribución financiera de la OEA para realizar el Taller fue posible gracias al apoyo de un proyecto de la RIPSO financiado por el Departamento de Estado de los Estados Unidos.

## 2. Taller

# 2.2. Metodología del intercambio

La metodología de intercambio preparada para este taller fue de naturaleza mixta, es decir, combinó actividades de intercambio virtual previas al evento, junto con exposiciones magistrales y sesiones de trabajo presenciales durante los dos días de taller en Bogotá. La intención de los organizadores con esta metodología combinada fue hacer un uso eficiente del tiempo y los recursos humanos y tecnológicos disponibles para este taller, de manera que con las sesiones virtuales se adelantara el trabajo de preparación e investigación necesario para llevar a cabo discusiones profundas y fructíferas en Bogotá.

Las actividades virtuales previas al taller se llevaron a cabo en el Portal de Conocimiento RIPS0 ([www.redproteccionsocial.org](http://www.redproteccionsocial.org)). Se creó en el Portal un grupo de discusión exclusivo para los asistentes, en el cual pudieron presentarse, expresar sus expectativas sobre el taller, compartir recursos (publicaciones, etc.) y recibir insumos para la segunda actividad. Esta segunda actividad consistió en una reunión virtual en tiempo real - organizada por la Secretaría Técnica de la RIPS0 - que contó con la participación especial de la Dra. Ximena Peña<sup>6</sup>, docente de la Universidad de los Andes y experta en temas de IPM, en calidad de facilitadora del taller. Durante esta reunión se explicó en detalle la guía de trabajo para participantes, la cual buscaba recabar información sobre las bases de datos y la disponibilidad de información en el país de origen sobre las distintas mediciones de pobreza. Los países participantes también tuvieron la oportunidad de hacer preguntas e iniciar discusiones preliminares con sus pares y los expertos de Colombia, México y Uruguay.



**Portal de Conocimiento RIPS0**  
([www.redproteccionsocial.org](http://www.redproteccionsocial.org))

Este Portal es un espacio virtual para que los miembros de la comunidad RIPS0 intercambien ideas y conocimientos en protección social a través de novedosas modalidades.



<sup>6</sup> Doctora en Economía, Universidad de Georgetown y miembro del Comité Académico para la Medición de la Pobreza Multidimensional en Colombia.

Las sesiones presenciales llevadas a cabo el 18 y 19 de septiembre, iniciaron con la presentación de la teoría y la exposición de la composición del índice en los países de caso de estudio: Colombia, Uruguay y México. En esta parte del taller se buscó ampliar el entendimiento teórico del índice, divulgar las múltiples maneras de acercarse a la definición de pobreza y brindar una visión abarcadora del concepto teniendo en cuenta que no existe una sola composición del índice, razón por la cual cada país puede adaptar a sus necesidades para tener medidas verídicas y cercanas a la realidad.


El segundo día del taller se enfocó más hacia la interacción y discusión entre los

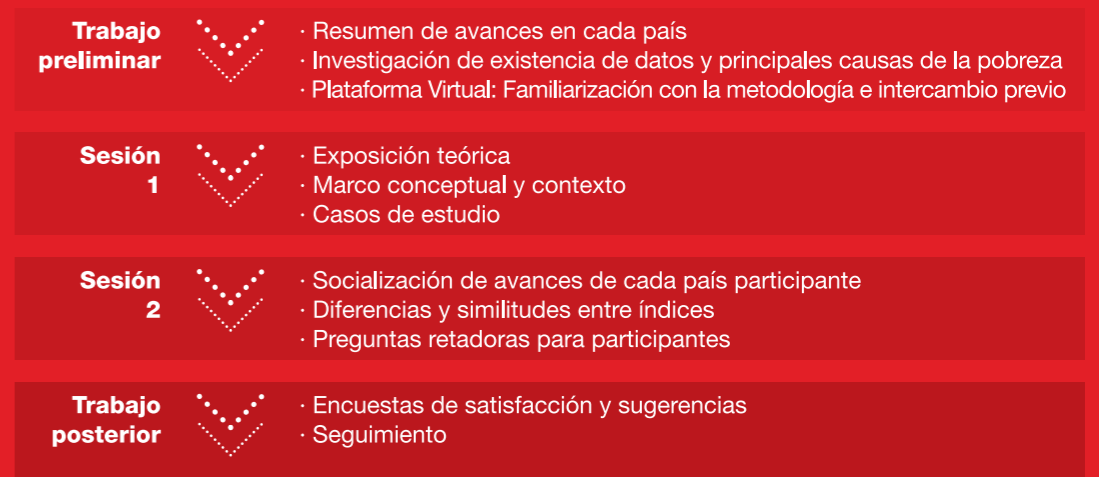
participantes. Esta sesión de trabajo tuvo como objetivo socializar los avances de los países de América Latina en el tema, abordar las preguntas e intereses de los delegados y promover el intercambio de ideas y recomendaciones pertinentes dadas las necesidades particulares de cada país.

Durante esta sesión, primero se identificaron las variables en común entre los tres índices presentados como caso de estudio: Colombia, México y Uruguay. Se aprovechó la presencia de los representantes de los países caso de estudio para discutir la importancia de incluir esas variables comunes en los índices. Después los países participantes tuvieron la oportunidad de realizar

trabajos individuales, acompañados por la facilitadora y los delegados de los países caso de estudio, para definir las variables que incluirían en sus propios índices. Se discutieron las dimensiones en las que los índices de los casos de estudio difieren, y se generó una discusión entre los representantes de los países participantes acerca de, por ejemplo, la conveniencia de incluir la medición de pobreza por ingresos como parte integral de la medición de pobreza multidimensional.

En el siguiente cuadro se puede observar -de forma resumida- el proceso metodológico aplicado a lo largo del taller para entender el hilo conductor de la interacción entre los países.

  
Figura 1.  
Proceso  
Metodológico



### 3. Planteamientos principales

Población no pobre y no vulnerable  
2006 = 27.3% - 837 mil millones  
2012 = 45.0% - 1,47

Vulnerables por ingresos  
2006 = 3.4% - 105 mil millones  
2012 = 1.1% - 37 mil millones

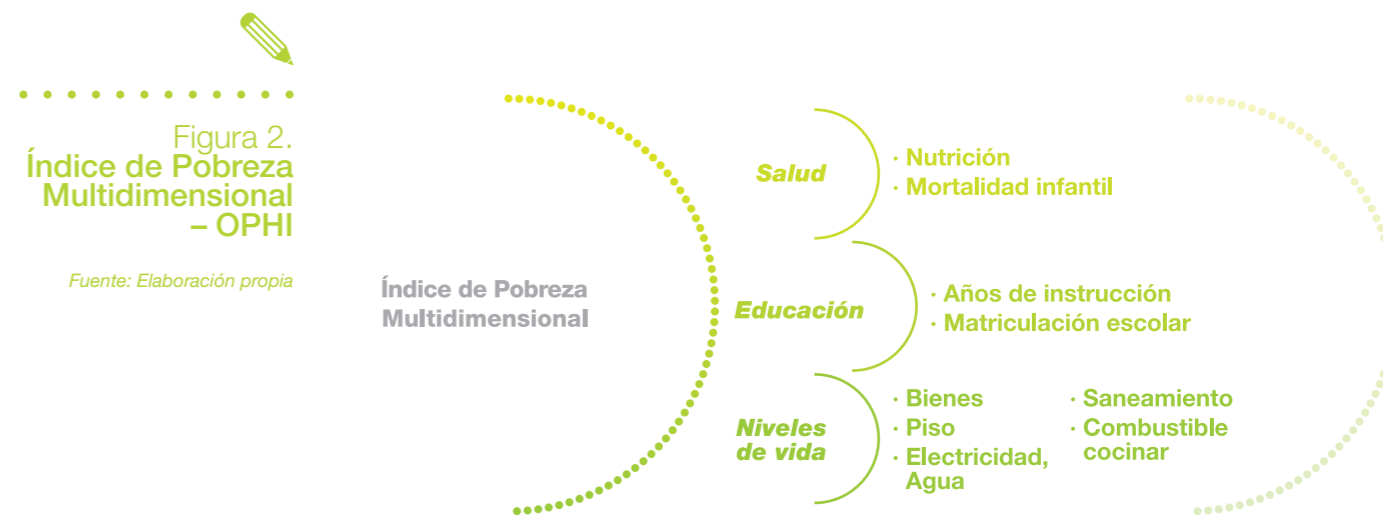
Las tres dimensiones que se consideran son salud, educación y niveles de vida, ponderados por igual.

# 3. Planteamientos principales

## 3.1. Marco conceptual

La primera parte de la sesión presencial consistió en presentaciones por parte de expertos pertenecientes a diversas organizaciones, como María Emma Santos de la Oxford Poverty and Human Development Initiative – OPHI<sup>7</sup>. Esta organización representa a los investigadores pioneros del IPM quienes han realizado las mediciones y ha apoyado los procesos de medición del IPM a nivel nacional en 104 países del mundo. Estas mediciones son en general comparables entre sí debido a que se componen de las mismas variables.

La Figura 2 presenta la medida global, sus componentes y ponderaciones. Las tres dimensiones que se consideran son salud, educación y niveles de vida, ponderados por igual. Dentro de cada dimensión se encuentran los indicadores. Por ejemplo para salud se calculan dos indicadores: nutrición y mortalidad infantil. Ambos tienen la misma ponderación dentro de su dimensión. Sucede igualmente con el resto de indicadores de cada dimensión.



<sup>7</sup> Consultora de la OPHI, académica de la Universidad Nacional del Sur (Argentina) e investigadora del CONICET (Argentina).

Por otro lado se contó con la participación de Xavier Mancero, el Oficial a cargo de la Unidad de Estadísticas Sociales en la CEPAL, y Paolo Raciti como experto invitado por parte de EUROSocial. La presentación de la CEPAL resaltó la importancia del concepto de pobreza en sí mismo, dado que éste término revela un desarrollo evolutivo que ha transformado la idea de pobreza relacionada con ingresos hacia un concepto de pobreza más amplio. Poco a poco el concepto ha empezado a complementarse con otros ámbitos tanto económicos como sociales y de calidad de vida que han fortalecido una definición más global de la pobreza. El fenómeno de la pobreza no se da únicamente a nivel de ingresos, sino que también puede ser visto desde un enfoque más integral de derechos o de capacidades; la ausencia de derechos o de capacidades puede generar pobreza pues se imposibilita el acceso a derechos básicos y se niega el status de la ciudadanía. Debido a que el enfoque es de derechos, cada uno de los segmentos que se miden es ponderado por igual. Por otro lado, el enfoque de capacidades la pobreza se caracteriza por la ausencia de capacidades: la privación de la libertad para lograr funcionamientos básicos determinados. Ambos enfoques cubren una definición de pobreza mucho más amplia que la que se determina únicamente por los ingresos. Demuestran además la importancia de entender la pobreza para poder dirigir las políticas públicas hacia aquella dimensión donde haya más carencias y tener una mirada más inclusiva.

Conociendo estos enfoques y la importancia de evaluar la pobreza desde los múltiples factores que la generan, y no sólo desde el enfoque monetario, es clara la necesidad de una medida multidimensional. Es a partir de este cambio de visión que se incentiva la creación de varios índices que intentan describir pobreza, dentro de los cuales resalta el índice de pobreza multidimensional – IPM. Para ilustrar mejor estas ideas, Paolo Raciti presentó una aplicación de IPM para una zona de la ciudad de Roma con enfoque de capacidades. El índice busca poner en práctica el cálculo de la medida de pobreza para darle un apoyo al diseño y la evaluación de políticas públicas en la zona. De esta manera intenta abordar las cuestiones políticas referentes a la pobreza, dadas las características de los hogares que sirven para superar la pobreza.

Se presentaron también los IPM de Colombia, Uruguay y México con base en la siguiente pauta: los antecedentes de la creación de su índice, las bases de datos y la disponibilidad de los mismos a partir de los cuales se extrae la información para calcular el IPM, las dimensiones y los indicadores de cada uno de estos componentes del índice, las ponderaciones y el uso que se le está dando a dicha medida; esto, con el fin de facilitar la comprensión de los casos y tener puntos de referencia y comparación más claros.



La Figura 3 resume las dimensiones e indicadores de cada una de las medidas de los países. Se presentan en azul las dimensiones que son comunes a los tres casos de estudio, y en rojo las dimensiones que son particulares a los países. Algunas dimensiones comunes tienen nombres diferentes, sin embargo hacen referencia al mismo ámbito de estudio. Así mismo el aspecto de estudio común puede estar presentado en el índice en dos dimensiones, mientras que en otros en uno solo pero hacen referencia a un aspecto común y por tanto se consideran dimensiones de estudio comunes. En este trabajo se buscó entender las similitudes entre los IPMs más allá de las diferencias semánticas. Por tanto, se propuso una clasificación que es una interpretación de los IPM de los países caso de estudio, logrando establecer las dimensiones para cada país que se refieren a los mismos aspectos. Sin embargo, dentro de cada dimensión, los diferentes países tienen indicadores disímiles; es allí donde se observan las principales diferencias entre los índices de los tres países.

El IPM en Colombia tiene 5 dimensiones; cuatro de ellas son comunes al resto de los índices presentados: educación, salud, condiciones de la vivienda y acceso a seguridad o mercado laboral. La dimensión que tiene Colombia que no tiene ni Uruguay ni México es la de condiciones de la niñez. Esto se debe a la apuesta que está haciendo el gobierno Colombiano de invertir en la primera infancia a través de su estrategia 'De Cero a Siempre' que hace relevante considerar esto como una de las dimensiones que determinan pobreza en Colombia. Para Uruguay se observa un índice con cinco dimensiones: las cuatro que comparten los tres casos de estudio y el ingreso monetario. Por último para México se observa un índice con seis dimensiones: las mismas cuatro dimensiones que comparten los países caso de estudio y adicionalmente considera el acceso a la alimentación y la suficiencia económica (es decir, el ingreso monetario). Una primera conclusión preliminar indica que tanto México como Uruguay incluyen la pobreza monetaria como una de las dimensiones en el IPM mientras que Colombia no la incluye.



**El fenómeno de la pobreza no se da únicamente a nivel de ingresos, sino que también puede ser visto desde un enfoque más integral de derechos o de capacidades.**



Figura 3.  
Índices de Pobreza  
Multidimensional  
de Colombia,  
México y Uruguay -  
Dimensiones

Fuente: Peña, Ximena. (2013).  
"Identificación de dimensiones,  
variables, fuentes de información  
y avances en el desarrollo  
de un indicador de pobreza  
multidimensional por parte de los  
países invitados". Presentación  
realizada en el Taller índices de  
Pobreza Multidimensional – Buenas  
Prácticas y Lecciones Aprendidas de  
América Latina. Bogotá, Colombia.  
Septiembre 18 – 19 de 2013.



Figura 3.  
Colombia



Figura 3.  
Uruguay

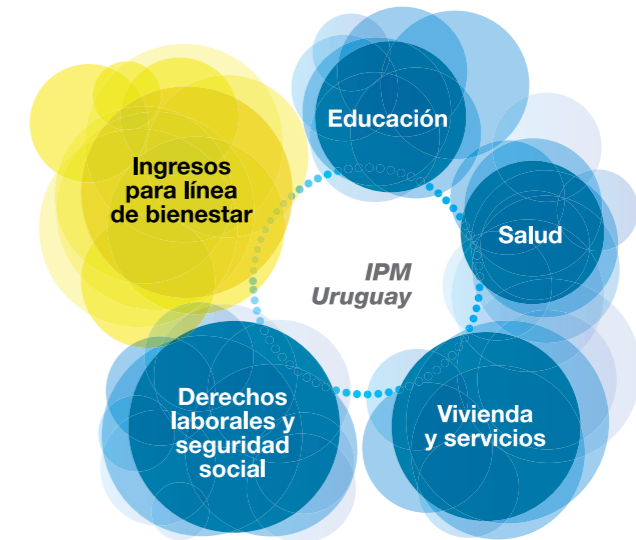


Figura 3.  
México





En la Figura 4 se presentan en detalle los indicadores que usa cada país para medir sus dimensiones del IPM. Vemos que si bien varias de las dimensiones son comunes a los tres casos de estudio, hay una serie de diferencias que tienen que ver con los indicadores particulares y el umbral que se utiliza. Algunas veces estas diferencias se deben a restricciones legales particulares de cada país, disponibilidad de información o relevancia que se le da a ciertos aspectos en cada uno de los países.

Se observa por ejemplo que en Colombia la educación se mide según dos indicadores. El primero es el logro educativo referido al hecho de que haya al menos una persona dentro del hogar que sea de 15 años o más con menos de 9 años de estudio. El segundo es el analfabetismo referido al hecho de que haya al menos una persona dentro del hogar de 15 años o más que no sepa leer y escribir. En Uruguay por el contrario la educación se mide solo con un indicador similar a logro educativo pero el umbral es diferente al colombiano, dadas las leyes de dicho país. Se considera por debajo del umbral a las personas de 5 años o más que no asisten al sistema educativo formal y cumplen alguna de las siguientes condiciones: (i) son nacidos antes de 1962 y no completaron primaria; (ii) son nacidos después de 1961 y no completaron educación media básica. Por último en México el indicador se denomina rezago educativo. Se considera que una persona tiene rezago educativo si en 2008 sucedía alguna de las siguientes condiciones: (i) tenía de 3-15 años, no tenía educación básica obligatoria, y no asistía a centro de educación formal; o (ii) había nacido antes de 1982 y no contaba con el nivel de educación obligatoria.

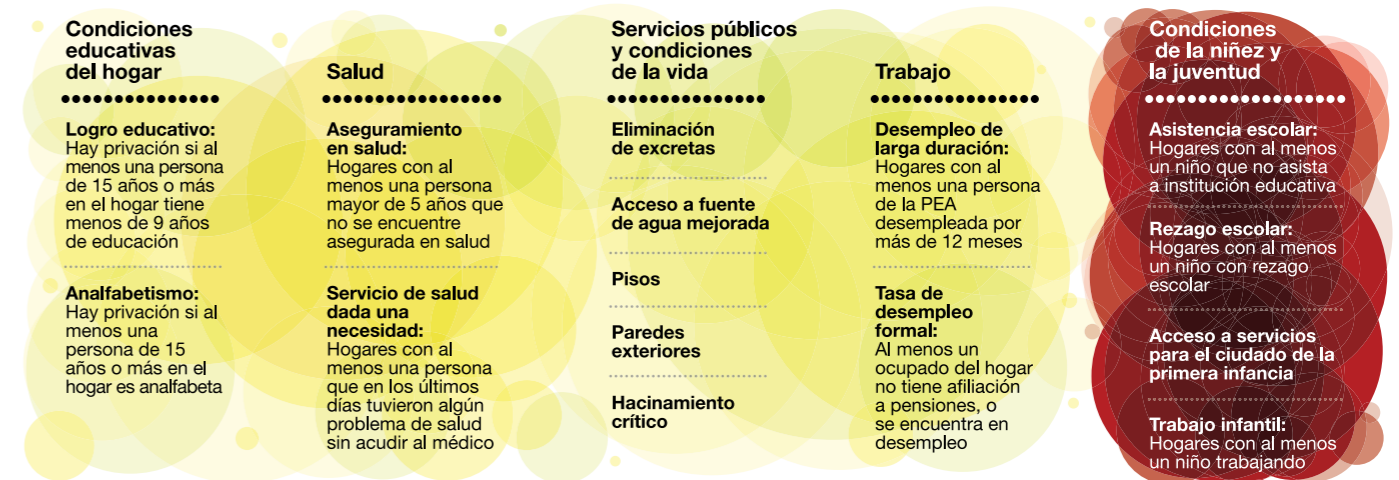
Descripciones similares se podrían realizar de las demás dimensiones comunes en los IPM. Es claro que si bien los países quieren medir aspectos similares, las características de cada uno de los países hacen que la medición sea particular en cada caso. Sin embargo es necesario recalcar que las ponderaciones de cada uno de los índices consideran cada una de sus dimensiones con igual importancia. En Colombia por ejemplo hay cinco dimensiones, es decir que cada dimensión tiene un peso de 0.2. Así mismo sucede con las dimensiones de Uruguay. Por último en México cada dimensión tiene una ponderación de 0.16.

Vemos que si bien varias de las dimensiones son comunes a los tres casos de estudio, hay una serie de diferencias que tienen que ver con los indicadores particulares y el umbral que se utiliza.

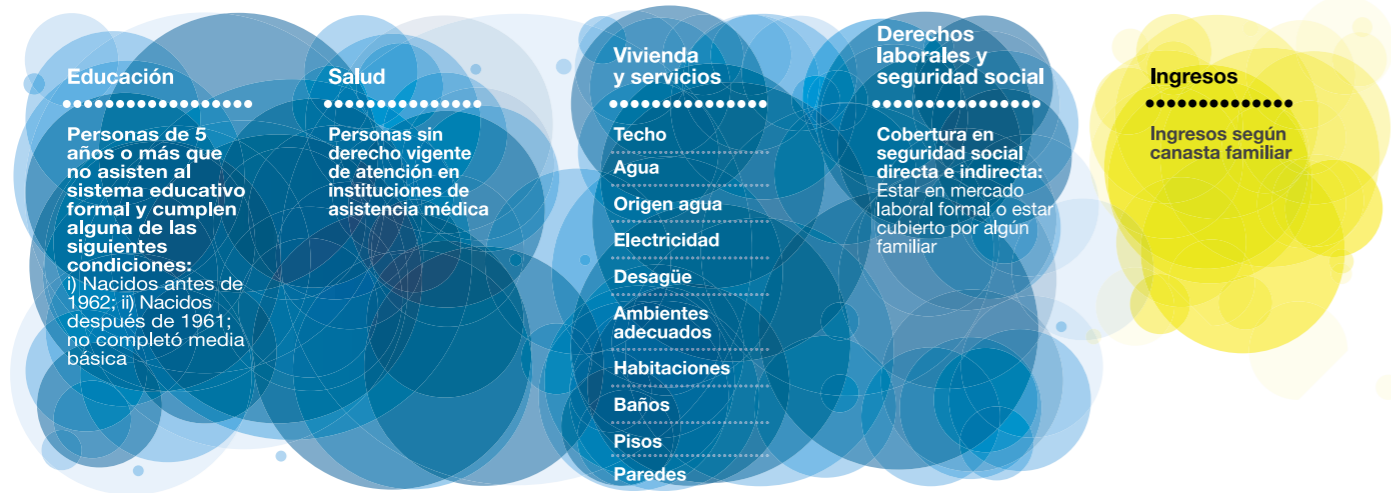
Figura 4. Índices de Pobreza Multidimensional de Colombia, México y Uruguay – Dimensiones e indicadoresHI

Fuente: Peña, Ximena. (2013). "Identificación de dimensiones, variables, fuentes de información y avances en el desarrollo de un indicador de pobreza multidimensional por parte de los países invitados". Presentación realizada en el Taller Índices de Pobreza Multidimensional – Buenas Prácticas y Lecciones Aprendidas de América Latina. Bogotá, Colombia. Septiembre 18 – 19 de 2013.

Figura 4. Colombia



.....  
 Figura 4.  
 Uruguay



.....  
 Figura 4.  
 México



Por último se realizó un refuerzo metodológico por parte de la OPHI y de cada uno de los países exponentes para explicar más a fondo cada una de las mediciones, las razones por las cuales se realizaron así y los argumentos de la creación del índice.

A lo largo de las sesiones de exposición y de trabajo cada país llevó a cabo un proceso de creación de su propio índice de manera individual, el cual fue complementado con las sesiones de preguntas y respuestas al final de cada panel. Estos espacios, además de facilitar la comprensión y el intercambio de conocimiento entre los delegados, provocaron discusiones de alto nivel entre los delegados. En particular, las discusiones se enfocaron en dudas relacionadas con los índices, su credibilidad y consistencia, la manera más apropiada de elegir las unidades de análisis en el índice, entre otros.

En cuanto a la consistencia y credibilidad del índice, se comentó que estos atributos se generan con base en las fuentes de información. Como cualquier otra medida calculada, entre mejor sea la calidad de los datos mayor es la objetividad de la medida y mayor la representatividad de la realidad en el cálculo. Es por esto que es relevante utilizar bases de datos lo suficientemente grandes para considerarlas representativas dado que hay suficientes observaciones para generalizar el cálculo a nivel del país e incluso desagregar entre algunos grupos o zonas de residencia. Además, en cuanto a la credibilidad, es relevante tener como base una discusión nutrida al interior del país acerca de cuáles son los indicadores y umbrales que realmente discriminan entre la población pobre y el resto. Basándose en un estudio bien fundamentado es posible considerar el índice como una representación cercana a la realidad, consistente y creíble en cuanto a las dimensiones e indicadores considerados.

Las discusiones también dejaron entrever que otra de las principales dificultades del índice es la posibilidad de comparar las medidas tanto entre países como entre periodos de tiempo en el mismo país. Por ejemplo, conforme pasa el tiempo se puede pensar en ajustar variables del índice según el desarrollo del país. Algunas veces las medidas dejan de ser representativas de la población pobre debido a avances en cobertura en algunos indicadores y por tanto se pueden repensar o eliminar del cálculo del índice. Por ejemplo, si el país logra que todas las viviendas tengan acceso a agua potable debido a una nueva iniciativa del gobierno, este indicador deja de ser representativo de pobreza y no hace falta analizarlo. Al repensar la composición del índice queda en duda su comparabilidad a lo largo del tiempo. Sin embargo, esto no es diferente de lo que sucede con la medida de pobreza por ingresos donde se actualiza el umbral de pobreza dada la canasta familiar y su valor en el momento. Por tanto, es necesario que al repensar un índice en el tiempo se considere la tensión (trade – off) entre qué tan necesario es actualizar la medida o si se prefiere mantener igual un tiempo más para poder mirar el desarrollo de dicha dimensión. Por ejemplo la medida de educación en Colombia incluye analfabetismo. Cuando Colombia disminuya su

.....  
 En particular, las discusiones se enfocaron en dudas relacionadas con los índices, su credibilidad y consistencia, la manera más apropiada de elegir las unidades de análisis en el índice, entre otros.

nivel de analfabetismo al punto que se vuelva irrelevante considerarlo dentro del índice, será necesario eliminarlo pues no aportará información importante para el diseño de políticas públicas.

En los tres países analizados se observan distintas maneras de aproximarse a la medida de pobreza. Los países participantes demostraron interés en entender las razones de dichas aproximaciones y por qué no habían optado por otras diferentes. Por ejemplo una de las decisiones más relevantes al momento de crear el índice es decidir cuál va a ser la unidad de identificación de la pobreza. Existen dos opciones: medir la pobreza a nivel de individuo

o medir la pobreza a nivel de hogar. La primera forma de medir la pobreza es adoptada por Uruguay y México mientras que la segunda es adoptada en Colombia. Dado que Colombia es el único caso exponente que evalúa la pobreza a nivel de hogar se indaga acerca de los motivos de tomar dicha decisión. Colombia considera que al medir la pobreza a nivel de hogar puede medirla teniendo en cuenta que los hogares son unidades completas en términos de desarrollo convirtiéndolos en una entidad completa. Si hay alguien en situación de vulnerabilidad dentro del hogar es probable que el hogar entero se considere pobre. Al poder observar esto es posible ver la situación general del

hogar considerando a la familia una única entidad en la que todos sus miembros dependen entre sí. Por otro lado, México y Uruguay evalúan la pobreza de manera individual. La razón por la cual esta medida fue adoptada por estos países es porque se pueden observar las características propias de cada individuo. Por ejemplo una persona puede haber estudiado, tener acceso a salud y tener ingresos propios. Esto hace que esté por encima del umbral de pobreza, sin importar las personas con las que viva. Únicamente sus características y no las de las personas de su hogar son las que determinan si la persona es pobre o no.



.....

**Nos gustó conocer y comparar los (índices) medidas multidimensionales que se están implementando en los diferentes países, y además la vista académica sobre este tema, que es bastante nuevo y se encuentra en constante estudio.**

*Representante de la Secretaría de Desarrollo Social de Honduras.*

### 3. Planteamientos principales

## 3.2. Socialización y discusión acerca de los avances de los países



Por medio de ciertos parámetros provistos por la facilitadora del taller cada país invitado identificó los antecedentes y el historial de cómo se mide la pobreza en su respectivo país. También se mostraron las fuentes de información disponibles y las bases de datos que pueden servir a futuro para recoger la información necesaria para el índice. Además se realizó un ejercicio que buscó indagar sobre las posibles dimensiones e indicadores que pueden componer el índice de su respectivo país.

Estos resúmenes sirvieron para integrar a los países, conocer la situación general de América Latina en términos de la medición de la pobreza y guiar a cada uno de los participantes en pensar un inicio del proceso de creación del índice. La Figura 5 resume lo presentado por los países asistentes.



Figura 5.  
Situación del  
IPM en cada país  
participantes<sup>8</sup>

Fuente: Elaboración propia

**País Contextualización del IPM**

**El Salvador**

Están trabajando en una nueva encuesta para generar un IPM. Hasta el momento han pensado en un enfoque de derechos con 6 dimensiones y 6 indicadores. La oficina de estadística se está encargando de este trabajo y están realizando la discusión de los umbrales a elegir. Además se está haciendo una prueba piloto de 500 personas para definir estos cortes.

**República Dominicana**

En este momento el gobierno de República Dominicana tiene entre sus prioridades la creación de un IPM. Los recursos se pueden conseguir del gobierno pero a pesar de tener ya una idea del modelo que quieren implementar no cuentan todavía con una base de datos pertinente.

**Ecuador**

En 2008 se levantó un catastro de población pobre según NBI. Este permite identificar a las personas pobres y dirigir los programas sociales a ellos. Tienen información de educación, salud, empleo y vivienda. Cada una de estas dimensiones tienen diversos indicadores que van acorde con la ley ecuatoriana.

**Perú**

Tienen un índice de 6 dimensiones y 12 indicadores. Para superar la limitación de información han buscado nuevas encuestas y datos del Ministerio de Salud.

**Belice y Paraguay**

Están iniciando el proceso.

**Bolivia**

Han tenido avances significativos en disminución de pobreza. Tienen por ahora un índice con 9 dimensiones y 40 indicadores enfocado principalmente en un concepto de pobreza del vivir bien.

**Brasil**

Tienen un cálculo del IPM basado en la medición del OPHI. Además cuentan con un índice de Desarrollo Humano.

**Costa Rica**

Cuentan con el Sistema de Identificación de la Población Objetivo – El Sipo. Esta herramienta es la encargada de computarizar a la población para detectar las personas potencialmente beneficiarias de programas de erradicación de la pobreza. Es a partir de ahí que se espera obtener la información para generar el índice de pobreza multidimensional y poder focalizar políticas públicas.

Por medio de ciertos parámetros provistos por la facilitadora del taller cada país invitado identificó los antecedentes y el historial de cómo se mide la pobreza en su respectivo país.



<sup>8</sup> Estos datos fueron recolectados en las fechas en las que se realizó el taller, en septiembre de 2013.

La Figura 6 presenta las dimensiones e indicadores comunes de Colombia, Uruguay y México y las diferencias.

Con base en esta comparación se inició una discusión en la cual los países exponentes compartieron las razones por las cuales han incluido cada una de estas dimensiones e indicadores.

Estas dimensiones fueron comentadas y socializadas de tal forma que cada delegado obtuviera elementos necesarios para considerar si las incluirían en su país, o no, dadas las argumentaciones de los expertos.

A partir de varias preguntas que se formularon acerca de la utilidad del índice, la manera de mejorarlo y la forma de crearlo se generaron discusiones interesantes. Se cuestionó la relevancia de tener un índice de pobreza multidimensional, adicional a los otros índices ya existentes. Se puso como ejemplo Colombia, donde distintos programas de política pública usan diversos índices y umbrales para determinar la participación en el programa. Cada uno de estos cálculos tiene enfoques similares al de un índice de pobreza. Debido al uso de tantas encuestas para las distintas focalizaciones de política y al costo que implican se cuestionó la necesidad de tener un índice adicional a los ya existentes.

Figura 6.  
Dimensiones e indicadores del IPM de Colombia, Uruguay y México

Indicadores			
Dimensión	México	Colombia	Uruguay
<b>Educación</b>	Rezago educativo: toda persona que, en 2008, cumplía con alguna de estas: i) entre 3 -15 años, sin edu. básica obligatoria ni asistía a centro de educación formal ii) nacido antes de 1982 sin nivel de edu. Obligatoria	Logro educativo: Hay privación si al menos una persona de 15 años o más en el hogar tiene menos de 9 años de educación	Rezago educativo: Personas de 5 años o más que no asisten al sistema educativo formal y, o no completó primaria (nacidos antes de 1962); o no completó educación media básica (nacidos después de 1961)
	—	Analfabetismo: al menos una persona de 15 o más del hogar es analfabeta	—
<b>Salud</b>	Afiliación o inscripción al seguro popular, a una institución pública de seguridad social (IMSS, ISSSTE, ISSSTE estatal, PEMEX, Ejército, Marina, u otra,) o a servicios médicos privados	Aseguramiento en salud: Hogares con al menos un mayor de 5 años que no tenga aseguramiento	Personas sin derecho vigente de atención en instituciones de asistencia médica
	—	Servicio de salud dada una necesidad: Hogares con al menos una persona que en los últimos 30 días tuviera algún problema de salud sin ir al médico	—
<b>Calidad, espacios de la vivienda y servicios</b>	Techos	Paredes exteriores	Techos
	Muros	—	Paredes
	Pisos	Pisos	Pisos
	Electricidad	—	Electricidad
	Drenaje	—	Desagüe
	Hacinamiento	Hacinamiento crítico	—
	Habitaciones	—	Habitaciones
	Baños	—	Baños
	Agua	Acceso a fuente de agua mejorada	Agua
	—	—	Origen del agua
—	—	Ambientes adecuados	
<b>Seguridad social y trabajo</b>	Acceso directo, núcleos familiares, otros núcleos familiares y contratación voluntaria o programas de pensiones para adultos mayores	Tasa de empleo formal: Desempleo de larga duración: Hogares con al menos una persona de la PEA desempleada por más de 12 meses	Cobertura en seguridad social directa e indirecta: Estar en mercado laboral formal o estar cubierto por algún familiar
	—	Asistencia escolar: Hogares con al menos un niño que no asiste a institución educativa	—
<b>Acceso a la alimentac.</b>	Se emplea una escala de seguridad alimentaria basada en la propuesta de Pérez-Escamilla, Melgar-Quinonez, Nord, Álvarez y Segall. Reconoce cuatro posibles niveles de inseguridad alimentaria: inseguridad alimentaria severa, moderada, leve y seguridad alimentaria.	—	—
	—	Asistencia escolar: Hogares con al menos un niño que no asiste a institución educativa	—
	—	Rezago escolar: Hogares con al menos un niño entre 7 y 17 años con rezago escolar (número de años aprobados es inferior a la norma nacional)	—
	—	Acceso a servicios para el cuidado de la primera infancia	—
<b>Condición de la niñez y la juventud</b>	—	Trabajo infantil: Hogares con al menos un niño trabajando	—
	—	—	—
<b>Suficiencia económica</b>	Ingreso. Se analiza si el ingreso alcanza para comprar una canasta básica	—	Ingreso según canasta familiar

Durante las discusiones se consideró que el índice multidimensional está tomando fuerza a nivel mundial, y se resaltó que es útil para entender las dimensiones en las cuales se debe enfocar el gobierno para mejorar la calidad de vida de las personas y se espera poder usar el cálculo en la búsqueda de un mejor entendimiento de la situación. También se mencionó que es relevante calcular este índice con el cuidado que merece para de esta forma poder considerarlo un instrumento de focalización y comparación entre países y sobretodo poder observar la pobreza desde un ángulo más inclusivo.

Adicionalmente se discutió acerca de la posibilidad de realizar un índice específico para ciertos grupos poblacionales.

Esto resulta particularmente relevante para países con población indígena, u otros grupos poblaciones con diversas características y necesidades, dado que ello requiere aplicar una definición de pobreza inclusiva de las diferencias. Es así como se generó una discusión acerca de la relevancia de poder desagregar el índice en grupos poblacionales y/o calcular varios para los distintos grupos culturales y/o étnicos del país. Lo primero es posible gracias a una muestra grande y representativa de los grupos elegidos para analizar. Lo segundo es una cuestión de estudio particular de cada país donde el costo de generar un índice se puede compensar con la importancia y utilidad del mismo. Una de las ideas presentadas por los países participantes para abordar

este tema fue la de considerar un índice aún más abarcador que el IPM básico propuesto por OPHI, para capturar las características distintas de cada país.

Bolivia propuso el concepto del "Buen Vivir" a partir del cual es posible analizar diversas variables que afectan la calidad de vida más allá de las variables consideradas tradicionalmente dentro de un índice de pobreza. Dado que esta manera de abordar el tema resulta innovadora, se destaca la participación del país cuyo aporte va más allá de un índice de pobreza y está más concentrado en un concepto aún más global referido al vivir bien (ver detalles en la Caja 1).



### Caja 1. El Buen Vivir en Bolivia

*“En Bolivia actualmente se encuentra en discusión el concepto del “Vivir Bien”. El “Vivir Bien”, se constituye en el fundamento de la nueva propuesta de desarrollo en Bolivia y se insertó en la política pública a partir del Plan Nacional de Desarrollo 2006-2011. Posteriormente, este paradigma se convierte en uno de los ejes que estructuran la visión de país en la nueva Constitución Política del Estado. El “Vivir Bien” expresa el encuentro entre pueblos y comunidades, respeta la diversidad e identidad cultural; implica una convivencia comunitaria con interculturalidad y sin asimetrías de poder. Se trata de vivir como parte de la comunidad, con protección de ella, en armonía con la naturaleza. Significa “Vivir Bien contigo y conmigo”, que es diferente del “vivir mejor” occidental, que es individual, separado de los demás. (PND 2006-2011).”*



Con el objetivo de ilustrar mejor la aplicación de una medida como el IPM, se invitó a tres entidades del gobierno Colombiano para que compartiera su experiencia en la implementación del índice en el diseño de políticas públicas diversas. El Departamento Administrativo de Prosperidad Social (DPS) describió el uso del IPM como instrumento de focalización geográfica para diversos programas sociales, uno de los cuales es Familias en Acción (el programa de transferencias monetarias condicionadas). El Departamento Nacional de Planeación (DNP) presentó una propuesta de un índice de pobreza multidimensional exclusivo para grupos étnicos. Finalmente, se presentó la aplicación del IPM en la niñez por parte de la oficina de UNICEF en Colombia. Estos son ejemplos de construcción de IPMs para grupos particulares y como tal sirvieron para profundizar las discusiones acerca de la construcción de IPMs de los países participantes. En la figura 8 se evidencian las conclusiones de cada uno de estos temas.

  
 .....  
**Figura 7.**  
**Usos del IPM en Colombia**

Uso	Descripción e importancia del uso del IPM en diversos ámbitos	Entidad encargada
<p>IPM como Herramienta para Focalización de programas sociales</p>	<p>“La focalización es un instrumento de la política social, que direcciona los recursos y esfuerzos de las intervenciones de los programas sociales hacia la población más pobre y vulnerable con el fin de reducir las privaciones a las que se enfrentan”. En este sentido el IPM es útil porque:</p> <ul style="list-style-type: none"> <li>• Reduce el costo social direccionando ofertas pertinentes dadas las privaciones específicas de la población.</li> <li>• Optimiza la oferta social para conseguir resultados de mayor impacto y sostenibilidad</li> <li>• Fomenta la articulación de instrumentos de política sociales a través de un indicador representativo.</li> </ul>	<p>Departamento Administrativo de la Prosperidad Social - DPS</p>
<p>IPM exclusivo para grupos poblacionales</p>	<p>Se enfoca en la creación de un índice de pobreza multidimensional para la población indígena de Colombia. Para esto se deben revisar las variables, puntos de corte, y dimensiones adicionales para el IPM nacional, teniendo en cuenta preferencias y necesidades de la población indígena. Esto</p>	<p>Departamento Administrativo de la Prosperidad Social - DPS</p>
<p>Aplicación del IPM en el programa Red Unidos como instrumento de focalización</p>	<p>El programa de Red Unidos en Colombia es una estrategia del gobierno para intervenir de manera integral a los hogares en situación de vulnerabilidad a través de un acompañamiento personalizado. Este programa lo que hace es usar el IPM como instrumento de focalización para observar el avance de las familias en su proceso. Dado que el programa es integral y</p>	<p>Agencia Nacional para la Superación de la Pobreza Extrema - ANSPE</p>
<p>Índice de Pobreza Multidimensional para niñez y adolescencia</p>	<p>Se presentó el índice de pobreza multidimensional infantil de Colombia. El índice mide las privaciones que impiden desarrollar las capacidades presentes y futuras de los niños, niñas y adolescentes; tema actualmente relevante para el gobierno colombiano. Cuenta con 9 dimensiones: educación, nutrición, salud, agua y</p>	<p>UNICEF</p>



## 4. Conclusiones del taller

.....  
Luego de pensar el rol que tendría la medida de IPM dentro del país se recomienda hacer una socialización del contexto del país en las distintas dimensiones que puede comprender la calidad de vida de las personas.

A raíz de las presentaciones, discusiones y los trabajos individuales quedaron como aprendizaje algunas ideas para tener en cuenta a la hora de pensar en la creación de un IPM en los países de la región.

Es necesario primero conocer la disponibilidad de medidas de pobreza en el país. Conocer las aplicaciones que tienen, el uso en términos de focalización de políticas públicas, su rol dentro del gobierno y la importancia que revisten. Con esta investigación es posible analizar si la medida de pobreza multidimensional es complementaria a la oferta de cálculos ya existentes o es sustituta de alguna o varias que ya están establecidas en el gobierno.

Luego de pensar el rol que tendría la medida de IPM dentro del país se recomienda hacer una socialización del contexto del país en las distintas dimensiones que puede comprender la

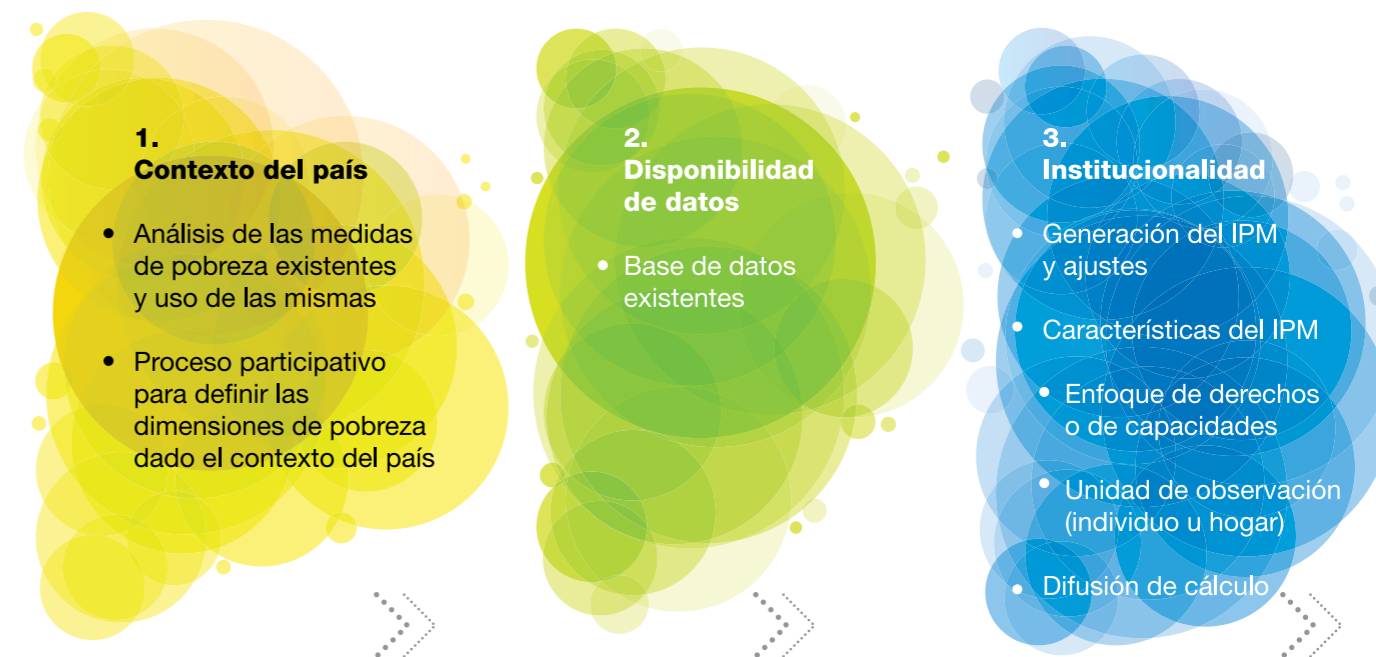
calidad de vida de las personas. Este proceso participativo desde las múltiples instituciones interesadas debe dar una visión abarcadora de cada uno de los temas relevantes a la hora de medir la pobreza multidimensional.

A continuación es necesario revisar la disponibilidad de los datos. Revisar las encuestas y bases de datos que se recogen en el país, las preguntas dentro del formulario, la periodicidad y el lugar encuestado. A partir de esto es posible determinar la base de datos más apropiada para usar. En caso de que la base de datos no exista o no haya una lo suficientemente apropiada se puede considerar la idea de levantar una nueva. Sin embargo esto requiere una inversión alta y por tanto la relación costo/efectividad debe evaluarse adecuadamente. Para el caso en el que la base de datos si exista se debe considerar aquello que se pueda ajustar

a las necesidades del cálculo como la periodicidad o las variables adicionales a recoger. Por ejemplo en Colombia la encuesta se realiza cada año y en México se abrió la posibilidad de recoger una muestra más grande cada 5 años para tener representatividad a nivel municipal cada quinquenio.

Por otro lado es relevante pensar en la institucionalidad encargada de levantar los datos, calcular el índice y socializarlo. Esta institución debe ser la que se encarga de pensar en los ajustes de las dimensiones y los indicadores. Finalmente, también se debe pensar en una difusión de la información calculada. Esto con el fin de utilizar el índice eficientemente en términos de focalización de política pública. La figura 9 muestra los pasos a tener en cuenta cuando se piensa en la posibilidad de generar un IPM.


Figura 8.  
Pasos relevantes  
para crear un IPM



El análisis de las experiencias de Colombia, México y Uruguay también demostró que aún cuando el IPM permite una visión más integral del fenómeno de la pobreza, algunos desafíos persisten después de diseñar e implementar la medida. La comparabilidad del índice es quizás una de las dificultades más apremiantes que han encontrado las instituciones encargadas del monitoreo de la pobreza en los países en mención. Por un lado existe una tensión para comparar el índice con otros países. Esto es difícil pues las variables y los datos varían según el país. Además tener dimensiones diversas según el contexto de cada país hace aún más difícil tener una medida que proporcione información relativa entre países. Por otro lado existe una dificultad para poder comparar el índice dentro del mismo país en el tiempo debido a los cambios o ajustes estructurales de la composición del índice. Se debe pensar en la tensión que

se genera entre reajustar las dimensiones o indicadores del IPM dado el progreso del país o mantener el índice intacto y poder comparar en el tiempo pero sin que proporcione información adicional en las dimensiones que ya han logrado superar el umbral de pobreza.

Otro punto que fue relevante en el diálogo entablado fue el aspecto político relacionado con escoger apropiadamente las variables. Más allá de la importancia de la consistencia técnica de un IPM en un país, se consideraron también las posibles divergencias y conversaciones con el inevitable proceso político a la hora de plantear el diseño e implementación de estas herramientas. Surgió también la cuestión de la relación entre la consistencia técnica en el diseño de los IPM y la necesidad de hacerlos “digeribles” o de “sentido común” para los hacedores de política, implementadores y el público en general.



.....

**Surgió también la cuestión de la relación entre la consistencia técnica en el diseño de los IPM y la necesidad de hacerlos “digeribles” o de “sentido común” para los hacedores de política, implementadores y el público en general.**